

Umwelterklärung 2025

EY Deutschland GmbH
Wirtschaftsprüfungsgesellschaft
Steuerberatungsgesellschaft



The better the question. The better the answer.
The better the world works.



Shape the future
with confidence



INHALT

05

Vorwort Country Managing Partner Germany

07

Vorwort Managing Partner Assurance Germany

08

EY Global und seine Mitgliedsunternehmen

10

EY Deutschland

14

Unsere Standorte

- 16 EY Berlin
- 17 EY Bremen
- 18 EY Dortmund
- 19 EY Düsseldorf
- 20 EY Eschborn
- 21 EY Essen
- 22 EY Freiburg
- 23 EY Hamburg
- 24 EY Hannover
- 25 EY Heilbronn
- 26 EY Köln
- 27 EY Leipzig
- 28 EY Mannheim
- 29 EY München
- 30 EY Nürnberg
- 31 EY Ravensburg
- 32 EY Saarbrücken
- 33 EY Stuttgart

35

Unsere EHS-Unternehmensleitlinie

36

Unser Umweltmanagementsystem

40

Unsere Umweltauswirkungen

46

Unser Engagement

47

Unsere Umweltkennzahlen

52

Umgesetzte Maßnahmen

54

Unsere Umweltziele und Umweltmaßnahmen

57

Gültigkeitserklärung

GET IN TOUCH

Heidi Silling

Facilities & Office Support Lead Germany

heidi.silling@de.ey.com

Bettina Zarnitz

Umweltmanagementbeauftragte

EMAS Team Germany

bettina.zarnitz@de.ey.com

Dominique Boss

EMAS Team Germany

dominique.boss@de.ey.com



Seit 2014 ist EMAS (Eco-Management and Audit Scheme) bereits ein fester Bestandteil an unserem Standort Eschborn. In diesem Jahr weiten wir unser klares Bekenntnis zur kontinuierlichen Entwicklung unseres Umweltmanagements, dem wachsenden Umweltbewusstsein und zu unserem nachhaltigen Handeln auf alle Standorte in Deutschland aus. Denn uns ist wichtig, dass wir nicht nur unsere CO₂-Ziele erreichen und so unserer Verantwortung gerecht werden, sondern hierbei auch unsere Mitarbeitenden bei EY Deutschland einbinden und gemeinsam an der kontinuierlichen Verbesserung unserer Umweltleistung arbeiten.

Basierend auf der globalen Umweltstrategie von EY haben wir Ziele und Maßnahmen definiert, die unseren Weg zur ökologischen Nachhaltigkeit vorantreiben. Dies umfasst nicht nur die Reduzierung unserer Emissionen, sondern auch unser Ziel, bis 2050 Netto-Null zu erreichen.

Diese Verpflichtungen werden durch die Grundsätze unserer globalen „All-in“-Strategie untermauert. Im Sinne von „shape the future with confidence“ können wir alle unseren Beitrag zur Erreichung der Ziele leisten. Wir sind überzeugt, dass nachhaltiger Wandel nur dann erreicht werden kann, wenn sich alle beteiligen und aktiv werden. Ich persönlich bin durch meine vielen Termine deutschlandweit viel unterwegs und es war und ist mir wichtig, dies so umweltfreundlich wie möglich zu machen. Daher nutze ich überwiegend die Bahn und öffentliche Verkehrsmittel. Natürlich gibt es noch viel mehr Möglichkeiten, Verantwortung für unsere Umwelt zu übernehmen.

Lassen Sie uns gemeinsam auch weiterhin neue Wege gehen, Deutschland nachhaltiger zu gestalten und unseren Beitrag für die Umwelt und die Gesellschaft in der Zukunft zu leisten.




Henrik Ahlers

Country Managing Partner Germany
Mai 2025







In einer Welt im Wandel sehen wir es als unsere Verantwortung und Chance, eine Vorreiterrolle im Bereich Nachhaltigkeit einzunehmen. EMAS bietet uns dabei ein wirksames Instrument, um unsere Umwelleistung transparent zu kommunizieren und stetig zu verbessern.

Ein zentraler Bestandteil unserer Umweltstrategie ist die aktive Einbindung unserer Mitarbeitenden. Durch praxisnahe Schulungen und interaktive Formate fördern wir Umweltbewusstsein und Kompetenz im Team. Nachhaltiger Wandel gelingt nur, wenn alle gemeinsam Verantwortung übernehmen.

Auch wir als Geschäftsführung nehmen unsere Vorbildfunktion ernst: Wir setzen klare Umweltziele, stellen notwendige Ressourcen bereit und überprüfen regelmäßig unsere Fortschritte. Darüber hinaus suchen wir bewusst den Dialog mit externen Partnern, um gemeinsam innovative Lösungen für Umweltfragen zu entwickeln und Synergien zu nutzen.

Unser Verständnis von Nachhaltigkeit geht über den ökologischen Bereich hinaus. Die Integration von ESG-Kriterien - Umwelt, Soziales und gute Unternehmensführung - ist für uns ein entscheidender Baustein auf dem Weg zu verantwortungsvollem Handeln in allen Bereichen.

Diese Umwelterklärung ist Ausdruck unseres Engagements. Wir bei EY sind überzeugt: Nur durch Zusammenarbeit, Transparenz und Innovationskraft kann eine lebenswerte Zukunft für kommende Generationen gestaltet werden.



Jan Brorhilker
Managing Partner Assurance Germany
Mai 2025



EY Global und seine Mitgliedsunternehmen

UNSER ANSPRUCH

EY zählt zu den führenden Unternehmen im Markt in Wirtschaftsprüfung, Steuerberatung, Strategie- und Transaktionsberatung sowie Unternehmensberatung. Weltweit setzen sich fast 400.000 Mitarbeitende der EYG-Mitgliedsunternehmen in über 150 Ländern gemeinsam dafür ein, dass die Welt bessere funktioniert. Darunter verstehen wir gemeinsame Werte, einen hohen Qualitätsanspruch, Integrität und eine kritische Grundhaltung. In den heutigen globalen Märkten ist unser integrierter Ansatz insbesondere wichtig für die Durchführung qualitativ hochwertiger, multinationaler Dienstleistungen, die sich über beinahe alle Länder weltweit erstrecken können. Mit unserem Engagement und unserer Expertise helfen wir Ihnen, die Zukunft mit Zuversicht zu gestalten – Shape the future with confidence.

400.000

Mitarbeitende

150

Länder

Wir setzen uns bei EY konsequent für Nachhaltigkeit ein – überall dort, wo es machbar und wirkungsvoll ist: bei unseren Mitarbeitenden, die wir in Workshops oder mit Aktionen zu umweltfreundlichem Verhalten befähigen wollen, als Unternehmen, das seit 2021 große Schritte im Sinne der Dekarbonisierung aufweisen kann und dennoch immer weiter nachjustiert, und natürlich insbesondere mit unseren Mandant:innen, die wir als Beratungs- und Prüfungsunternehmen durch Transformationsprozesse wie Dekarbonisierung, EU-Taxonomie oder Lieferkettensorgfaltspflichtengesetz navigieren und begleiten.

Um den Anforderungen des europäischen Binnenmarkts als auch länderübergreifenden Aktivitäten in Europa und einigen afrikanischen Ländern gerecht zu werden, gründete EY 2021 die neue Region Europe West, zu deren 25 Ländern auch Deutschland gehört.



Weitere Informationen zu EY Global, EY Deutschland, den Mitgliedsunternehmen und der Organisationsstruktur finden Sie in unserem Transparenzbericht: ey.com/de_de/legal-and-privacy/ey-transparenzbericht



UNSERE MANDANT:INNEN

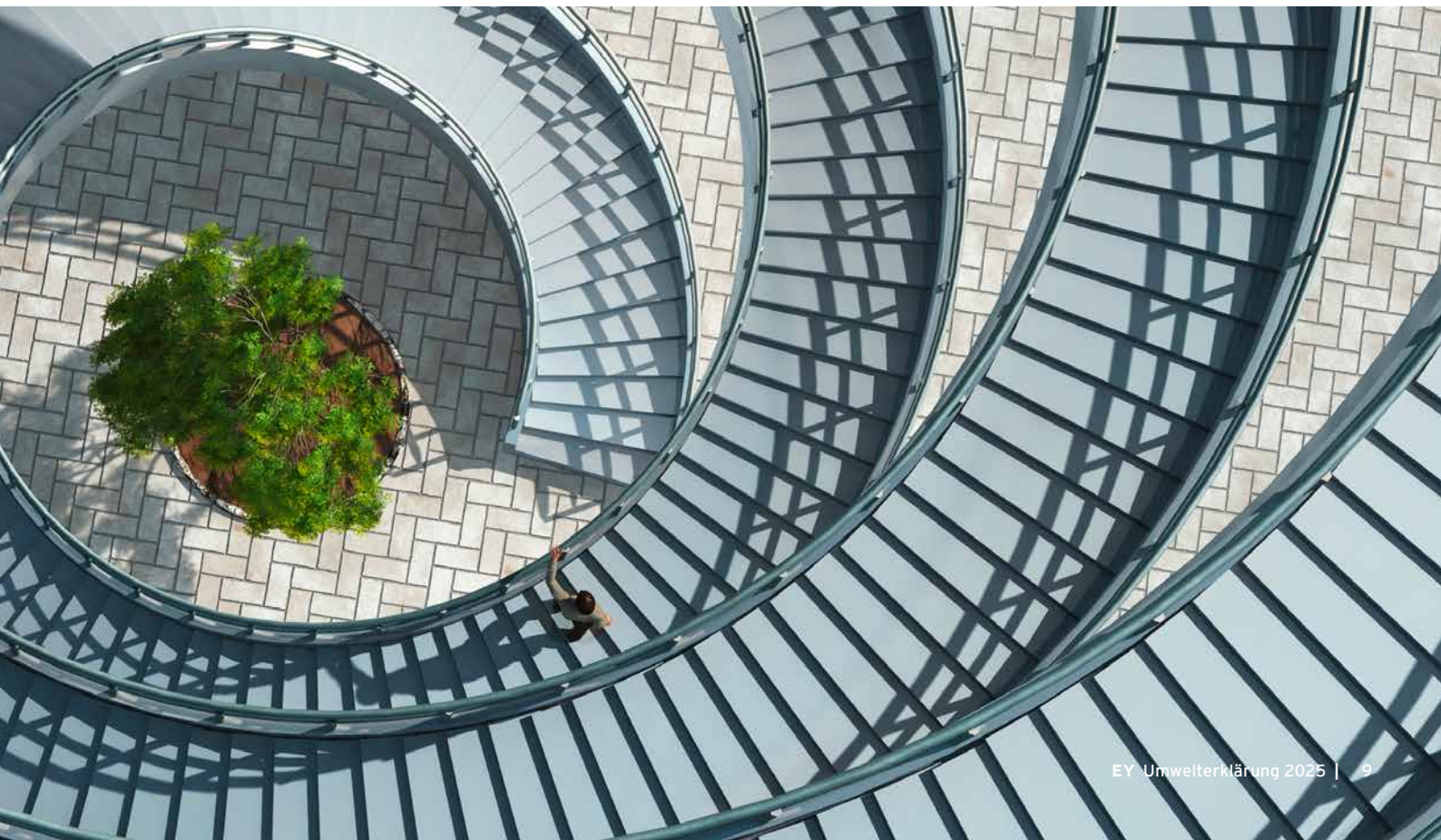
Das globale EY-Netzwerk arbeitet für Mandant:innen in 150 Ländern – von Start-ups bis zu multinationalen Konzernen aller Branchen – und nimmt gemeinsam ihre Herausforderungen in Angriff.

Auch mittelständische Unternehmen setzen auf unsere Unterstützung, um schneller zu wachsen und zum Marktführer in ihrem Bereich zu werden. Familienunternehmen haben bei uns in Deutschland eine große Bedeutung, und insbesondere im Bereich Sozialunternehmen und Start-ups haben wir viele Kundenbeziehungen.

GLOBALES NACHHALTIGKEITSENGAGEMENT VON EY

Unser lokales Nachhaltigkeitsmanagement ist eingebettet in ein globales Netzwerk mit einheitlichen Richtlinien und gemeinsamen Initiativen zur Stärkung und Förderung nachhaltiger Geschäftspraktiken. Der Corporate Responsibility Governance Council (CRGC) ist für Corporate Responsibility in der gesamten EY-Organisation verantwortlich. Dieses Organ setzt sich aus Mitgliedern von EY Global Executive zusammen und wird von Führungsverantwortlichen der EY Service Lines, aus den jeweiligen Funktionen und geografischen Regionen repräsentiert.

Das Nachhaltigkeitsmanagement von EY Deutschland ist direkt der Geschäftsführung unterstellt und berichtet an den Chief Sustainability Officer, der als Assurance Managing Partner in der Geschäftsführung sitzt. Darüber hinaus ist das Nachhaltigkeitsmanagement im Executive Management der Corporate Solutions GmbH & Co. KG angesiedelt und untersteht hier der Geschäftsführung, die sowohl den Country Managing Partner als auch den Chief Operation Officer von EY Deutschland bildet.



EY Deutschland

EY Deutschland ist zum Ende des Geschäftsjahres (30.06.2024) bundesweit in 18 Städten* mit insgesamt 12.249 Beschäftigten präsent. Unsere Dienste und Services erbringen wir in vier integrierten Service Lines, in denen interdisziplinäre Teams bereichsübergreifend für unsere Mandant:innen zusammenarbeiten.

Unsere Core Business Services unterstützen unsere Mitarbeitenden bei ihrer Arbeit mit den Mandant:innen, wann und wie immer möglich. Hier vereinen sich alle Funktionen des Backoffice im Unternehmen.

GELTUNGSBEREICH

Die EY Deutschland GmbH Wirtschaftsprüfungsgesellschaft Steuerberatungsgesellschaft ist eine Gesellschaft mit beschränkter Haftung nach deutschem Recht. Sie ist ein Mitgliedsunternehmen von Ernst & Young Global Limited („EYG“), einer Gesellschaft mit beschränkter Haftung nach englischem Recht („Company Limited by Guarantee“). In diesem Bericht wird die EY Deutschland GmbH Wirtschaftsprüfungsgesellschaft Steuerberatungsgesellschaft mit „EY GmbH“ oder „wir“ bezeichnet; „uns“ oder „unser“ bezieht sich ebenfalls auf die EY Deutschland GmbH Wirtschaftsprüfungsgesellschaft Steuerberatungsgesellschaft.

Die Ernst & Young GmbH Wirtschaftsprüfungsgesellschaft hat sich in die EY GmbH & Co. KG Wirtschaftsprüfungsgesellschaft mit Wirkung ab dem 1. Februar 2024 formgewandelt. In diesem Zuge wurde die Konzernstruktur neu aufgestellt und die Leistungen gegenüber den Mandant:innen werden nunmehr aus verschiedenen Berufs- und gewerblichen Gesellschaften erbracht.

Die Konzernobergesellschaft ist die EY Deutschland GmbH Wirtschaftsprüfungsgesellschaft Steuerberatungsgesellschaft.

Die zugehörigen Gesellschaften EY Consulting GmbH, EY Corporate Solutions GmbH & Co. KG, EY GmbH & Co. KG WPG, EY Real Estate GmbH, EY SaT GmbH, EY Tax GmbH StBG, EY-Parthenon FS GmbH und EY-Parthenon GmbH WPG sind im Geltungsbereich dieser Umwelterklärung.

18 Städte

12.249
Beschäftigte



* Zum 31.3.24 wurde der Standort Dresden geschlossen. Der Standort Villingen-Schwenningen folgte zum 30.06.24.



WIRTSCHAFTSPRÜFUNG UND PRÜFUNGSNAHE BERATUNG

Die Wirtschaftsprüfung ist unser größter Geschäftsbereich. Wir prüfen und testieren die Jahresabschlüsse unserer Mandant:innen und unterstützen sie in zahlreichen weiteren Prüfungsbereichen – mit unseren Climate Change & Sustainability Services auch beim Klimaschutz –, beraten sie beim Auf- und Ausbau nachhaltiger Unternehmensstrukturen oder bei der Untersuchung, Aufklärung und Prävention wirtschaftskrimineller Delikte. Ergänzende Services, beispielsweise zu Compliance-Anforderungen, vervollständigen unser Angebot.

STRATEGY AND TRANSACTIONS

Die Fachleute unseres Geschäftsbereichs Strategy and Transactions helfen unseren Mandant:innen, (disruptive) Transformationen wie die Digitalisierung oder die Folgen des Klimawandels erfolgreich zu meistern. Wir beraten sie beim Aufbau nachhaltiger Wachstumsstrukturen, beim Wachstum durch M&A-Projekte, Joint Ventures und Kooperationen und unterstützen sie bei Unternehmensveräußerungen und Umstrukturierungen ebenso wie bei der Digitalisierung ihres Geschäftsmodells.



STEUERBERATUNG

Mit unserem Geschäftsbereich Steuerberatung unterstützen wir unsere Mandant:innen unter anderem bei Fragen zu nationalen und internationalen steuerrechtlichen Vorschriften, bei der Steuerplanung und Einhaltung von Steuerpflichten und gemeinsam mit unserem weltweiten EY-Netzwerk beim Management internationaler Steuerkonflikte. Unser Leistungsangebot umfasst auch internationale Rechtsberatungen, etwa zur US-Unternehmensbesteuerung.

CONSULTING

Mit unserem Geschäftsbereich Consulting stellen wir sicher, dass unsere Mandant:innen die mit ihrer Branche verbundenen Herausforderungen meistern und sich erfolgreich am Markt behaupten können. Wir beraten sie zu den Chancen von Big Data oder Data Analytics ebenso wie zur Risikominimierung durch robuste Cybersecurity oder zu den vielfältigen Wachstumschancen und Leistungssteigerungen durch digitale Dienste.

Dienstleistungen

Respon

Globale Branchen- Schwerpunkte

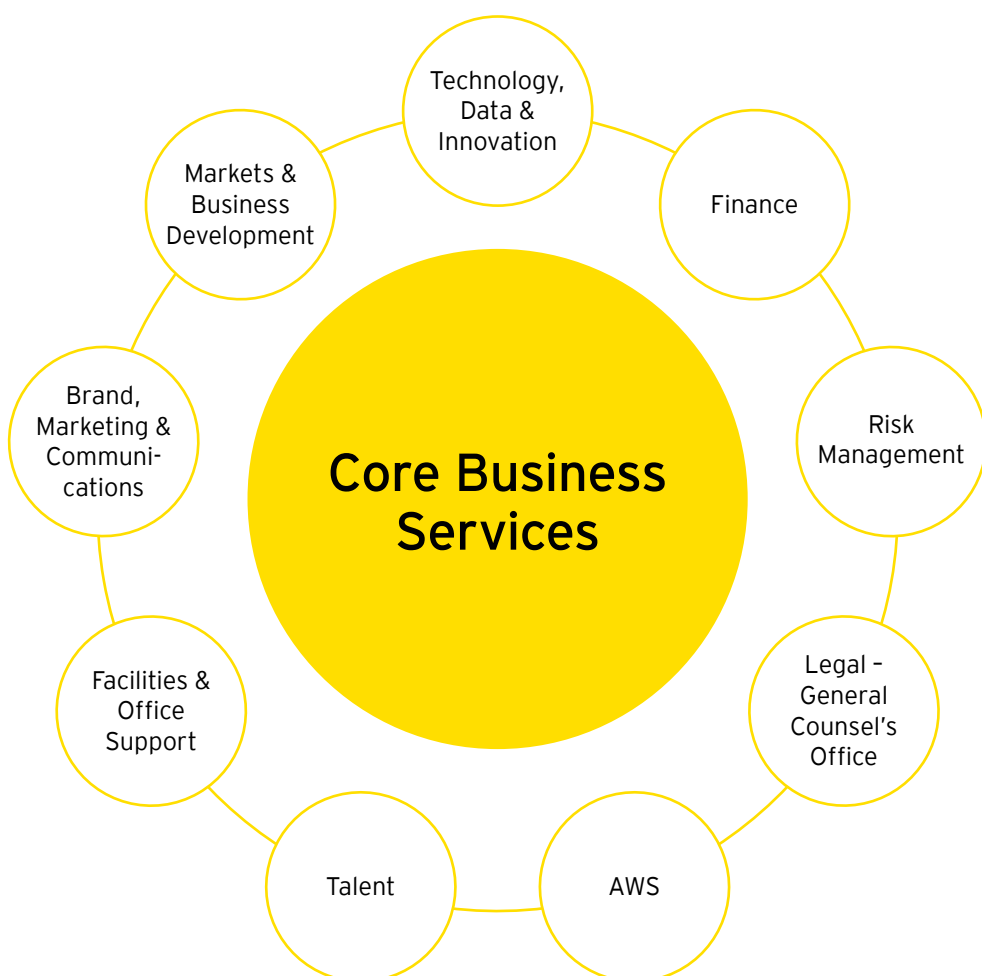
- Automotive
- Banking & Capital Markets
- Consumer Products & Retail
- Government & Public Sector
- Health
- Insurance
- Life Sciences
- Media & Entertainment
- Mining & Metals
- Oil & Gas
- Power & Utilities
- Private Equity
- Real Estate, Hospitality & Construction
- Technology
- Telecommunications
- Wealth & Asset Management

Corporate Responsibility & Sustainability

In unserem Corporate Responsibility & Sustainability Team definieren wir Aktivitäten in Deutschland, die wir in unseren strategischen Handlungsfeldern weiterentwickeln wollen. Wir stellen die Umsetzung sowie die interne und externe Kommunikation der Ergebnisse sicher. Unser Engagement in Deutschland und weltweit konzentriert sich auf die Unter-

stützung der kommenden Generationen, wir arbeiten mit Unternehmerinnen und Unternehmern zusammen, die sich für inklusives Wachstum stark machen und wir nehmen unsere Verantwortung für den Erhalt einer intakten Umwelt wahr. Damit kommen wir unserer Zielsetzung *Shape the future with confidence* nach.

🔗 Mehr dazu erfahren Sie auf ey.com/de_de/about-us/corporate-responsibility/nachhaltigkeit-bei-ey



sustainability

EY CARBON

Um unsere Mandant:innen bei der Bewältigung der Klimakrise und den damit einhergehenden Herausforderungen sowie beim Ergreifen der Chancen einer nachhaltigen Entwicklung zu unterstützen, haben wir 2020 EYCarbon gegründet – unser umfassendes Beratungs- und Dienstleistungsangebot für unternehmerische Nachhaltigkeit und Dekarbonisierung.

Mit EYCarbon bieten wir unseren Mandant:innen Orientierung in einem Umfeld hoher Unsicherheit, sich ständig verschärfender Regulierungen und disruptiven Wandels. Wir stehen ihnen hierbei eng zur Seite, beobachten und analysieren regulatorische und gesellschaftliche Trends für sie, weisen ihnen Wege zur technologischen und operativen Transformation und beraten sie, wie sie die Chancen und Risiken in diesem Umfeld am besten managen.



Mehr dazu erfahren Sie auf ey.com/de_de/services/consulting/carbon

CLIMATE CHANGE & SUSTAINABILITY SERVICES

Unsere Climate Change and Sustainability Services (CCaSS) flankieren die Arbeit von EYCarbon. Wir unterstützen unsere Mandant:innen dabei, Risiken und Chancen mit Blick auf den Klimawandel zu erkennen, zu verstehen und auf einen nachhaltigen Kurs einzuschwenken. Unter anderem unterstützen wir Unternehmen dabei, ihre Nachhaltigkeits- und Lieferkettenstrategien zu verbessern, nachhaltigkeits- und klimarelevante Risiken zu managen und eine glaubwürdige Reputation in diesen Bereichen aufzubauen. Wir führen Wesentlichkeitsanalysen durch, stärken das Nachhaltigkeitsmanagement in der Lieferkette und unterstützen bei der Umsetzung von Verhaltens- und Ethikkodizes. Für unsere Mandant:innen identifizieren wir Unternehmensstrategien mit Blick auf den Klimawandel, Emissionshandlungssysteme, den Einsatz erneuerbarer Energien oder die Steigerung ihrer Energieeffizienz. Wir helfen ihnen, nichtfinanzielle Leistungen zu erreichen und zu kommunizieren sowie entsprechende Berichtsstrukturen inklusive Evaluationssystemen aufzubauen. Im Rahmen des EHS-Managements (Environment, Health and Safety) konzipieren wir für sie effektive Risikomanagementsysteme auf der Grundlage geltender Rechtsvorschriften und Richtlinien sowie aktueller ISO-Standards und interner Regeln.



Mehr dazu erfahren Sie auf ey.com/de_de/services/sustainability/nachhaltigkeit-und-sustainability-services





Standorte EY Deutschland



STANDORT

Berlin



ALLGEMEINE INFORMATIONEN

ADRESSE

Friedrichstraße 140
10117 Berlin

Multi-Tenant Office Building -
6 Mieter gesamt

ANZAHL ARBEITSPLÄTZE*

735

ANZAHL MITARBEITENDE**

1.392

LAGE UND VERKEHRSANBINDUNG

BESCHREIBUNG DER UMGEBUNG

Zentrale Lage in der Innenstadt,
direkt an der Spree, neben S-Bahnhof
Friedrichstraße mit sehr guter Ver-
kehrs-anbindung (Hauptbahnhof,
U-Bahn, S-Bahn, Tram, Bus) viele
Lebensmittelgeschäfte, Restaurants
und Hotels in der direkten Umgebung

VERKEHRSANBINDUNG

Nähe Hauptbahnhof: 1,6 km
Nähe Flughafen: ~25 km

SHARINGANGEBOTE

Fahrräder, E-Roller, E-Scooter, PKW

INFRASTRUKTUR UND AUSSTATTUNG

ANZAHL PARKPLÄTZE

115

ANZAHL BESUCHERPARKPLÄTZE

10

EIGENE E-LADEPARKPLÄTZE

Nein

FAHRRADKELLER/-STELLPLÄTZE

60

EIGENE FAHRRAD E-LADESÄULEN

Nein

FAHRRADREPARATURSÄULEN

2

KONFERENZRÄUME

17

KLIMATISIERUNG

Kaltwasser Kühldecken,
3 Umluftkühlgeräte von EY

GAS/FERNWÄRME

Fernwärme

RAUMBEDIENGERÄTE

Ja



FLÄCHENANGABEN

GESAMTMIETFLÄCHE

11.789 m²

BÜRO- UND SERVICEFLÄCHE

11.154 m²
9 Etagen (1.OG-9.OG)



BESONDERHEITEN AM STANDORT

Family Room, SkEY-Lounge
mit Essensautomat

* Gilt für das gesamte Dokument: Stand April 2025

**Gilt für das gesamte Dokument: Durchschnitt 2024, exkl. Flow-BlockPassive, Expatriate, Leave of Absence



STANDORT

Bremen

ALLGEMEINE INFORMATIONEN

ADRESSE

Lloydstraße 4-6
28217 Bremen

Multi-Tenant Office Building -
~15 Mieter

ANZAHL ARBEITSPLÄTZE

49

ANZAHL MITARBEITENDE

81

LAGE UND VERKEHRSANBINDUNG

BESCHREIBUNG DER UMGEBUNG

Der Standort liegt im Überseequartier in Bremen und ist gut über das Straßennetz angebunden.

VERKEHRSANBINDUNG

Nähe Hauptbahnhof: ca. 2,5 km
Nähe Flughafen: ca. 5 km

SHARINGANGEBOTE

keine

INFRASTRUKTUR UND AUSSTATTUNG

ANZAHL PARKPLÄTZE

10

ANZAHL BESUCHERPAKPLÄTZE

2

EIGENE E-LADEPARKPLÄTZE

Nein

FAHRRADKELLER/-STELLPLÄTZE

Fahrradstellplätze (allgemein)

EIGENE FAHRRAD E-LADESÄULEN

Nein

FAHRRADREPARATURSÄULEN

Nein

KONFERENZRÄUME

1 Konferenzraum mit Medientechnik für Client Meetings
1 interner Meetingraum

KLIMATISIERUNG

Heizen und Kühlen über Fancoil-Technik

GAS/FERNWÄRME

Fernwärme

RAUMBEDIENGERÄTE

Ja



FLÄCHENANGABEN

GESAMTMIETFLÄCHE

773 m²

BÜRO- UND SERVICEFLÄCHE

705 m² auf einer Etage

BESONDERHEITEN AM STANDORT

Schöner Pausenbereich für die Mitarbeitenden/Creative Room



STANDORT

Dortmund



ALLGEMEINE INFORMATIONEN

ADRESSE

Am Kai 2-6
44263 Dortmund

Multi-Tenant Office Building -
7 Mieter gesamt

ANZAHL ARBEITSPLÄTZE
89

ANZAHL MITARBEITENDE
185

LAGE UND VERKEHRSANBINDUNG

BESCHREIBUNG DER UMGEBUNG

Das Gebäude liegt im Vorort Hörde der Stadt Dortmund, neu angesiedeltes und renaturiertes Gelände, direkt am Phoenixsee. Der See wurde künstlich angelegt und wird als Naherholungsgebiet mit Restaurants stark genutzt. Im Gebäudekomplex ist eine Bäckerei mit Café und ein Restaurant.

VERKEHRSANBINDUNG

Hauptbahnhof: 5,8 km
Flughafen: 12,5 km
gut mit dem Auto und den öffentlichen Verkehrsmitteln zu erreichen

SHARINGANGEBOTE

E-Roller

INFRASTRUKTUR UND AUSSTATTUNG

ANZAHL PARKPLÄTZE
41

ANZAHL BESUCHERPAKPLÄTZE
Keine

EIGENE E-LADEPARKPLÄTZE
Eine EY-Wallbox auf U3
exklusiv für EY

FAHRRADKELLER/-STELLPLÄTZE
Abgeschlossener Fahrradabstellplatz mit 15 Stellplätzen

EIGENE FAHRRAD E-LADESÄULEN
Es gibt 10 Ladesäulen für das gesamte Gebäude

FAHRRADREPARATURSÄULEN
Nein

KONFERENZRÄUME
3 Konferenzräume
2 Teammeetingräume

KLIMATISIERUNG
Kühldecken mit Betonkernaktivierung

GAS/FERNWÄRME
Gas

RAUMBEDIENGERÄTE
2 Bediengeräte im
Raum A 3.05 und E 3.33



FLÄCHENANGABEN

GESAMTMIETFLÄCHE
1.573 m²

BÜRO- UND SERVICEFLÄCHE
1.573 m² auf der 3. Etage



BESONDERHEITEN AM STANDORT

Im Gebäude ist eine Dachterrasse, die bei Bedarf gemietet werden kann. Im Erdgeschoß können die Auditorien für Veranstaltungen gebucht werden.



STANDORT

Düsseldorf

ALLGEMEINE INFORMATIONEN

ADRESSE

Graf-Adolf-Platz 15
40213 Düsseldorf

Multi-Tenant Office Building -
7 Mieter gesamt

ANZAHL ARBEITSPLÄTZE

719

ANZAHL MITARBEITENDE

1.267

LAGE UND VERKEHRSANBINDUNG

BESCHREIBUNG DER UMGEBUNG

Der Standort befindet sich zentral in der Innenstadt am Anfang der Königsallee. Straßenbahnhaltestellen sind direkt vor dem Gebäude. Restaurants und Geschäfte befinden sich in direkter Umgebung.

VERKEHRSANBINDUNG

Hauptbahnhof: 2,5 km
Flughafen: 9 km

INFRASTRUKTUR UND AUSSTATTUNG

ANZAHL PARKPLÄTZE

251

ANZAHL BESUCHERPAKPLÄTZE

50

EIGENE E-LADEPARKPLÄTZE

Nein

FAHRRADKELLER/-STELLPLÄTZE

30 Abstellplätze auf Ebene U1

EIGENE FAHRRAD E-LADESÄULEN

Nein

FAHRRADREPARATURSÄULEN

Nein

KONFERENZRÄUME

17 (Etag 22/23, Auditorium und Schulungsraum 13. Etage)

KLIMATISIERUNG

Kühldecken im Bürobereich, sowie Split-Geräte in den Patchräumen (reduzierte Kühlleistung) und Mitarbeiterlounge und Aufbereitungsküche 23. OG/EG

GAS/FERNWÄRME

Fernwärme

RAUMBEDIENGERÄTE

Ja, größere Open Spaces sind auch unterteilt mit den RBG

FLÄCHENANGABEN

GESAMTMIETFLÄCHE

23.968 m²

BÜRO- UND SERVICEFLÄCHE

21.899 m² auf 14 Etagen;
davon Auditorium im EG,
22./23. Etage Konferenzcenter



BESONDERHEITEN AM STANDORT

Raum der Ruhe



STANDORT

Eschborn



ALLGEMEINE INFORMATIONEN

ADRESSE

Mergenthalerallee 3-5
65760 Eschborn

Single-Tenant Office Building

ANZAHL ARBEITSPLÄTZE

1.622

ANZAHL MITARBEITENDE

2.260

LAGE UND VERKEHRSANBINDUNG

BESCHREIBUNG DER UMGEBUNG

Nahe S-Bahn Anschluss, direkter Autobahnanschluss

VERKEHRSANBINDUNG

Hauptbahnhof: ca. 10 km
Flughafen: ca. 13 km

SHARINGANGEBOTE

Öffentliche E-Roller, Carsharing

INFRASTRUKTUR UND AUSSTATTUNG

ANZAHL PARKPLÄTZE

1.264

ANZAHL BESUCHERPARKPLÄTZE

24 Außenparkplätze
23 Tiefgaragenstellplätze
1 E-LadeTG

EIGENE E-LADEPARKPLÄTZE

22

FAHRRADKELLER/-STELLPLÄTZE

Ja

EIGENE FAHRRAD E-LADESÄULEN

Nein

FAHRRADREPARATURSÄULEN

2

KONFERENZRÄUME

30

KLIMATISIERUNG

Kühldecken

GAS/FERNWÄRME

Gas

RAUMBEDIENGERÄTE

Ja

FLÄCHENANGABEN

GESAMTMIETFLÄCHE

45.469 m²

BÜRO- UND SERVICEFLÄCHE

42.626 m² auf zwei Gebäude mit
11 bzw. 12 Etagen

GRÜNFLÄCHEN

~1.500 m²



BESONDERHEITEN AM STANDORT

Betriebsrestaurant, Mitarbeitercafé,
Terrasse, Garten, Family Room,
Duschen für Mitarbeitende



STANDORT

Essen

ALLGEMEINE INFORMATIONEN

ADRESSE

Wittekindstraße 1a
45131 Essen

Multi-Tenant Office Building -
4 Mieter gesamt

ANZAHL ARBEITSPLÄTZE
97

ANZAHL MITARBEITENDE
104

LAGE UND VERKEHRSANBINDUNG

BESCHREIBUNG DER UMGEBUNG

Im Wohn- und Geschäftsviertel in Essen-Rüttenscheid gelegen; in der Nähe zum Grugapark, Gruga Messe und Veranstaltungshalle

VERKEHRSANBINDUNG

Hauptbahnhof: 3,6 km
Nähe Flughafen: Nein

INFRASTRUKTUR UND AUSSTATTUNG

ANZAHL PARKPLÄTZE
31

ANZAHL BESUCHERPARKPLÄTZE
2

EIGENE E-LADEPARKPLÄTZE
Nein

FAHRRADKELLER/-STELLPLÄTZE
11

EIGENE FAHRRAD E-LADESÄULEN
2

FAHRRADREPARATURSÄULEN
Nein

KONFERENZRÄUME
4

KLIMATISIERUNG
Splitgeräte

GAS/FERNWÄRME
Gas

RAUMBEDIENGERÄTE
Lichtschalter, Heizungsthermostat,
Steuerpaneel für Splitgeräte
(nicht in allen Büros verbaut)

FLÄCHENANGABEN

GESAMTMIETFLÄCHE
1.874 m²

BÜRO- UND SERVICEFLÄCHE
1.710 m² auf 3 Etagen



STANDORT

Freiburg

ALLGEMEINE INFORMATIONEN

ADRESSE

Bismarckallee 15
79098 Freiburg

Multi-Tenant Office Building -
4 Mieter gesamt

ANZAHL ARBEITSPLÄTZE

129

ANZAHL MITARBEITENDE

170



LAGE UND VERKEHRSANBINDUNG

BESCHREIBUNG DER UMGEBUNG

Innenstadtnah, direkt am
Hauptbahnhof

VERKEHRSANBINDUNG

Direkt am Hauptbahnhof,
ÖPNV-Anbindung (Straßenbahn, Bus)
Nähe Flughafen: Basel, ca. 60 km

SHARINGANGEBOTE

Es stehen am Bahnhof diverse öffent-
liche Sharingmöglichkeiten zur Ver-
fügung (Roller, Fahrräder, Pkw)

FLÄCHENANGABEN

GESAMTMIETFLÄCHE

2.219 m²

BÜRO- UND SERVICEFLÄCHE

2.015 m² auf 9 Etagen

BESONDERHEITEN AM STANDORT

Duschen für Mitarbeitende

INFRASTRUKTUR UND AUSSTATTUNG

ANZAHL PARKPLÄTZE

40

ANZAHL BESUCHERPARKPLÄTZE

Keine

EIGENE E-LADEPARKPLÄTZE

Nein

FAHRRADKELLER/-STELLPLÄTZE

50

EIGENE FAHRRAD E-LADESÄULEN

Nein, aber in Planung

FAHRRADREPARATURSÄULEN

Nein

KONFERENZRÄUME

4 (3 ab 01.07.2025)

KLIMATISIERUNG

Klimaanlage

GAS/FERNWÄRME

Fernwärme

RAUMBEDIENGERÄTE

Ja





STANDORT

Hamburg

ALLGEMEINE INFORMATIONEN

ADRESSE

Rothenbaumchaussee 76-78
20148 Hamburg

Multi-Tenant Office Building -
10 Mieter gesamt

ANZAHL ARBEITSPLÄTZE
627

ANZAHL MITARBEITENDE
1.133



LAGE UND VERKEHRSANBINDUNG

BESCHREIBUNG DER UMGEBUNG

In der Rothenbaumchaussee befinden sich Hotels, Restaurants und Einkaufsmöglichkeiten. Im Gebäudekomplex ist eine Bäckerei, ein Café, eine Apotheke, eine Reinigung und eine Parfümerie.

VERKEHRSANBINDUNG

Direkt an U-Bahnstation und Bushaltestation
Nähe Hauptbahnhof: ca. 3 km
Nähe Flughafen: ca. 8 km

SHARINGANGEBOTE

Carsharing, E-Scooter und Citybikes vor dem Gebäude

FLÄCHENANGABEN

GESAMTMIETFLÄCHE

12.513 m² Bürofläche

BÜRO- UND SERVICEFLÄCHE

11.296 m² verteilt auf 3 Gebäude auf 1 bis 5 Etagen

TERRASSENFLÄCHEN

200 m² - teilweise begrünt/
Pflanzgefäße

BESONDERHEITEN AM STANDORT

Raum der Stille/Gebetsraum, große Pausenfläche für Mitarbeitende, Bienen auf der Dachterrasse (EY-Honigernte)

INFRASTRUKTUR UND AUSSTATTUNG

ANZAHL PARKPLÄTZE

138

ANZAHL BESUCHERPAKPLÄTZE

12

EIGENE E-LADEPARKPLÄTZE

Nein

FAHRRADKELLER/-STELLPLÄTZE

40

EIGENE FAHRRAD E-LADESÄULEN

Nein - Stromleiste im Fahrradkeller

FAHRRADREPARATURSÄULEN

Ja

KONFERENZRÄUME

15

KLIMATISIERUNG

Kühldecken und automatische Belüftung

GAS/FERNWÄRME

Fernwärme

RAUMBEDIENGERÄTE

Ja - Kühldecke
Heizung im 4. und 5. OG R78 - straßenseits

STANDORT

Hannover



ALLGEMEINE INFORMATIONEN

ADRESSE

Landschaftstraße 8
30159 Hannover

Single-Tenant Office Building

ANZAHL ARBEITSPLÄTZE

220

ANZAHL MITARBEITENDE

255

LAGE UND VERKEHRSANBINDUNG

BESCHREIBUNG DER UMGEBUNG

Zentrale Lage in der Innenstadt im Banken- und Börsenviertel und in der Nähe des Hauptbahnhofs, sowie U-Bahn-Stationen.

In der nahen Umgebung befinden sich Hotels, Restaurants, Lebensmittelgeschäfte, Parkhäuser, Apotheken sowie kulturellen Einrichtungen (Schauspiel Hannover, Künstlerhaus)

VERKEHRSANBINDUNG

Hauptbahnhof: ca. 400 m
Flughafen: 11 km

SHARINGANGEBOTE

Möglichkeit zur Nutzung von Uber, E-Scooter und Citybikes in der Nähe des Büros

INFRASTRUKTUR UND AUSSTATTUNG

ANZAHL PARKPLÄTZE

35

ANZAHL BESUCHERPARKPLÄTZE

2

EIGENE E-LADEPARKPLÄTZE

Nein

FAHRRADKELLER/-STELLPLÄTZE

25

EIGENE FAHRRAD E-LADESÄULEN

Nein

FAHRRADREPARATURSÄULEN

1 im Fahrradkeller

KONFERENZRÄUME

7

KLIMATISIERUNG

5 Splitgeräte in IT und Konferenzraum Laves 1/2

GAS/FERNWÄRME

Fernwärme

RAUMBEDIENGERÄTE

Heizung in L8 und S5



FLÄCHENANGABEN

GESAMTMIETFLÄCHE

3.693 m²

BÜRO- UND SERVICEFLÄCHE

3.187 m² verteilt auf zwei Gebäude mit jeweils vier bzw. sechs Etagen

BESONDERHEITEN AM STANDORT

Bienen auf der Dachterrasse, Familienraum



STANDORT

Heilbronn

ALLGEMEINE INFORMATIONEN

ADRESSE

Deutschhofstraße 2/1
74072 Heilbronn

Multi-Tenant Office Building -
4 Mieter gesamt

ANZAHL ARBEITSPLÄTZE

53

ANZAHL MITARBEITENDE

98

LAGE UND VERKEHRSANBINDUNG

BESCHREIBUNG DER UMGEBUNG

Zentrale Lage in der Innenstadt,
unmittelbar in der Fußgängerzone.

VERKEHRSANBINDUNG

Hauptbahnhof: ca. 1 km
Flughafen: Stuttgart, ca. 60 km

SHARINGANGEBOTE

Es stehen am Bahnhof diverse
öffentliche Sharingmöglichkeiten zur
Verfügung (Roller, Fahrräder, Pkw)

INFRASTRUKTUR UND AUSSTATTUNG

ANZAHL PARKPLÄTZE

40

ANZAHL BESUCHERPARKPLÄTZE

Keine

EIGENE E-LADEPARKPLÄTZE

Nein

FAHRRADKELLER/-STELLPLÄTZE

7

EIGENE FAHRRAD E-LADESÄULEN

Nein, aber Steckdosen in Fahrrad-
keller zur Aufladung

FAHRRADREPARATURSÄULEN

Nein

KONFERENZRÄUME

3

KLIMATISIERUNG

Kühldecken, zusätzliche Splitgeräte
in Konferenzräumen und Serverraum

GAS/FERNWÄRME

Fernwärme

RAUMBEDIENGERÄTE

Ja



FLÄCHENANGABEN

GESAMTMIETFLÄCHE

1.012 m²

BÜRO- UND SERVICEFLÄCHE

976 m² auf drei Etagen
(inkl. 70 m² Dachterrasse)

BESONDERHEITEN AM STANDORT

Dachterrasse und eine Dusche
für Mitarbeitende

STANDORT

Köln



ALLGEMEINE INFORMATIONEN

ADRESSE

Börsenplatz 1
50667 Köln

Multi-Tenant Office Building -
5 Mieter gesamt

ANZAHL ARBEITSPLÄTZE
376

ANZAHL MITARBEITENDE
675

LAGE UND VERKEHRSANBINDUNG

BESCHREIBUNG DER UMGEBUNG

In der Innenstadt gelegen, Nähe des Kölner Doms; sehr gute Verkehrsanbindung (Hauptbahnhof, U-Bahn); sehr gute Versorgungslage

VERKEHRSANBINDUNG

Hauptbahnhof: 800 m
Flughafen: 16 km

INFRASTRUKTUR UND AUSSTATTUNG

ANZAHL PARKPLÄTZE
122

ANZAHL BESUCHERPAKPLÄTZE
4 Besucherparkplätze vor dem Haus
30-80 Parkplätze in der Tiefgarage

EIGENE E-LADEPARKPLÄTZE
Nein

FAHRRADKELLER/-STELLPLÄTZE
Ja, im Innenhof

EIGENE FAHRRAD E-LADESÄULEN
Nein

FAHRRADREPARATURSÄULEN
Nein

KONFERENZRÄUME
9 Konferenzräume
1 Auditorium
1 Buffet-Raum
1 Mitarbeiter-Lounge
Lounge-Bereich

KLIMATISIERUNG
Luftumspülte Abhangdecke mit ULK-Geräten, in Etage 6, Bauteil 2
Kühlung über Lüftungsgitter

GAS/FERNWÄRME
Fernwärme

RAUMBEDIENGERÄTE
Ja

FLÄCHENANGABEN

GESAMTMIETFLÄCHE
6.473 m²

BÜRO- UND SERVICEFLÄCHE
5.663 m² auf 5 Etagen

BESONDERHEITEN AM STANDORT

Paternoster, Mitarbeiter-Lounge,
Duschen für Mitarbeitende





STANDORT

Leipzig

ALLGEMEINE INFORMATIONEN

ADRESSE

Grimmaische Straße 25
04109 Leipzig

ANZAHL ARBEITSPLÄTZE

100

ANZAHL MITARBEITENDE

191

LAGE UND VERKEHRSANBINDUNG

BESCHREIBUNG DER UMGEBUNG

Sehr zentral in der Innenstadt gelegen,
sehr gute Verkehrsanbindung (Haupt-
bahnhof, S-Bahn, Tram, Bus; Lebens-
mittelgeschäfte und Restaurants in
der direkten Umgebung

VERKEHRSANBINDUNG

Hauptbahnhof: 550 m
Flughafen: ~20 km

SHARINGANGEBOTE

Mobilitätsstationen
(E-Scooter, Fahrräder)

INFRASTRUKTUR UND AUSSTATTUNG

ANZAHL PARKPLÄTZE

11

ANZAHL BESUCHERPAKPLÄTZE

Keine

EIGENE E-LADEPARKPLÄTZE

Nein

FAHRRADKELLER/-STELLPLÄTZE

Nein

EIGENE FAHRRAD E-LADESÄULEN

Nein

FAHRRADREPARATURSÄULEN

Nein

KONFERENZRÄUME

3

KLIMATISIERUNG

Splitgeräte, Umluftkühlgeräte

GAS/FERNWÄRME

Fernwärme

RAUMBEDIENGERÄTE

Nein



FLÄCHENANGABEN

GESAMTMIETFLÄCHE

1.871 m²

BÜRO- UND SERVICEFLÄCHE

1.556 m² auf 3 Etagen



STANDORT

Mannheim



ALLGEMEINE INFORMATIONEN

ADRESSE

Glücksteinallee 1
68163 Mannheim

ANZAHL ARBEITSPLÄTZE

132

ANZAHL MITARBEITENDE

291

LAGE UND VERKEHRSANBINDUNG

BESCHREIBUNG DER UMGEBUNG

Nähe zum Stadtzentrum, 500 m vom Bahnhof und unweit vom Rhein entfernt mit diversen Grünanlagen und gute Versorgungslage im neu erbautem Stadtquartier; In Planung - Straßenbahn Haltestelle direkt vor dem Eingang

VERKEHRSANBINDUNG

Hauptbahnhof: ca. 500 m
In Planung - Straßenbahn Haltestelle direkt vor dem Eingang
Flughafen Frankfurt: ca. 70 km

SHARINGANGEBOTE

Diverse öffentliche Sharingmöglichkeiten am Hauptbahnhof (Roller, Fahrräder, Pkw)

INFRASTRUKTUR UND AUSSTATTUNG

ANZAHL PARKPLÄTZE

73

ANZAHL BESUCHERPARKPLÄTZE

4

EIGENE E-LADEPARKPLÄTZE

6

FAHRRADKELLER/-STELLPLÄTZE

25

EIGENE FAHRRAD E-LADESÄULEN

Nein

FAHRRADREPARATURSÄULEN

Ja

KONFERENZRÄUME

8

HUB für Meeting mit Bewirtung im 1.OG

KLIMATISIERUNG

Kühldecken mit Raumsteuerung sowie zusätzliche Klimageräte in den Serverräumen

GAS/FERNWÄRME

Fernwärme

RAUMBEDIENGERÄTE

Ja



FLÄCHENANGABEN

GESAMTMIETFLÄCHE

4.976 m²

BÜRO- UND SERVICEFLÄCHE

4.700 m² EG-4. OG auf fünf Etagen



BESONDERHEITEN AM STANDORT

Eine Dusche für Mitarbeitende, Family Room



STANDORT

München

ALLGEMEINE INFORMATIONEN

ADRESSE

Arnulfstr. 59
80636 München

Single-Tenant Office Building

ANZAHL ARBEITSPLÄTZE

969

ANZAHL MITARBEITENDE

1.714

LAGE UND VERKEHRSANBINDUNG

BESCHREIBUNG DER UMGEBUNG

Stadtzentrum München

VERKEHRSANBINDUNG

Hauptbahnhof: 2,8 km
Flughafen: Entfernung 36 km

INFRASTRUKTUR UND AUSSTATTUNG

ANZAHL PARKPLÄTZE

210

ANZAHL BESUCHERPAKPLÄTZE

27 in Tiefgarage

EIGENE E-LADEPARKPLÄTZE

Nein

FAHRRADKELLER/-STELLPLÄTZE

3 Flächen

EIGENE FAHRRAD E-LADESÄULEN

Steckdosen, keine Ladesäulen

FAHRRADREPARATURSÄULEN

1

KONFERENZRÄUME

14

KLIMATISIERUNG

Heiz/Kühldecke und RLT-Anlagen

GAS/FERNWÄRME

Fernwärme

RAUMBEDIENGERÄTE

Ja

FLÄCHENANGABEN

GESAMTMIETFLÄCHE

18.921 m²

BÜRO- UND SERVICEFLÄCHE

17.672 m² auf sechs Etagen

BESONDERHEITEN AM STANDORT

Mitarbeiter Café,
Duschen für Mitarbeitende,
Experience Room



STANDORT

Nürnberg



ALLGEMEINE INFORMATIONEN

ADRESSE

Am Tullnaupark 8
90402 Nürnberg

Multi-Tenant Office Building -
6 Mieter gesamt

ANZAHL ARBEITSPLÄTZE

123

ANZAHL MITARBEITENDE

193

LAGE UND VERKEHRSANBINDUNG

BESCHREIBUNG DER UMGEBUNG

Östlich der Altstadt, unmittelbar am
Erholungsgebiet Wöhrder See.

VERKEHRSANBINDUNG

Hauptbahnhof: 2 km
Flughafen: 8 km

SHARINGANGEBOTE

Radsharingprogramm „VAG Rad“
der Stadt Nürnberg

INFRASTRUKTUR UND AUSSTATTUNG

ANZAHL PARKPLÄTZE

38

ANZAHL BESUCHERPAKPLÄTZE

2

EIGENE E-LADEPARKPLÄTZE

Nein

FAHRRADKELLER/-STELLPLÄTZE

Ja

EIGENE FAHRRAD E-LADESÄULEN

Nein

FAHRRADREPARATURSÄULEN

In der Tiefgarage vorhanden aber
nicht von EY

KONFERENZRÄUME

4

KLIMATISIERUNG

Kühldecken

GAS/FERNWÄRME

Fernwärme

RAUMBEDIENGERÄTE

Ja

FLÄCHENANGABEN

GESAMTMIETFLÄCHE

2.041 m²

BÜRO- UND SERVICEFLÄCHE

2.041 m² auf drei Etagen





STANDORT

Ravensburg

ALLGEMEINE INFORMATIONEN

ADRESSE

Parkstrasse 40
88212 Ravensburg

Multi-Tenant Office Building -
16 Mieter gesamt

ANZAHL ARBEITSPLÄTZE
43

ANZAHL MITARBEITENDE
45

LAGE UND VERKEHRSANBINDUNG

BESCHREIBUNG DER UMGEBUNG

Zentrums- und bahnhofsnahe gelegen und ist gut mit dem PKW sowie den öffentlichen Verkehrsmitteln zu erreichen. Die Innenstadt ist nur wenige Gehminuten entfernt

VERKEHRSANBINDUNG

Hauptbahnhof: 900 m
Flughafen Friedrichshafen: 19 km

SHARINGANGEBOTE

Radsharingprogramm VCM Velocity
mobility für E-Bikes

INFRASTRUKTUR UND AUSSTATTUNG

ANZAHL PARKPLÄTZE
14

ANZAHL BESUCHERPAKPLÄTZE
Keine

EIGENE E-LADEPARKPLÄTZE
Nein

FAHRRADKELLER/-STELLPLÄTZE
26 Außenbereich
28 Tiefgarage

EIGENE FAHRRAD E-LADESÄULEN
3

FAHRRADREPARATURSÄULEN
Nein

KONFERENZRÄUME
Nein

KLIMATISIERUNG
Heiz-Kühl-Konvektoren mit zentraler Wärme-/Kälteversorgung, wassergeführt

GAS/FERNWÄRME
Gas und Luft-Wärmepumpe

RAUMBEDIENGERÄTE
Einzelraumregelung Heizen/Kühlen

FLÄCHENANGABEN

GESAMTMIETFLÄCHE
636 m²

BÜRO- UND SERVICEFLÄCHE
612 m² auf Etage 2. OG



STANDORT

Saarbrücken



ALLGEMEINE INFORMATIONEN

ADRESSE

Heinrich-Böcking-Straße 6-8
66121 Saarbrücken

Multi-Tenant Office Building -
5 Mieter gesamt

ANZAHL ARBEITSPLÄTZE

51

ANZAHL MITARBEITENDE

50

LAGE UND VERKEHRSANBINDUNG

BESCHREIBUNG DER UMGEBUNG

Innenstadt-Randgebiet in unmittelbarer Nähe zu den Saarwiesen und der Saar. In der Umgebung findet sich die Haltestelle für die Straßenbahn, Wohnbebauung und wenig Büro-/Industriegebäude. Die Innenstadt ist fußläufig oder mit dem ÖPNV erreichbar.

VERKEHRSANBINDUNG

Hauptbahnhof: 2 km
Flughafen: 13 km

SHARINGANGEBOTE

Öffentliche Sharing-Angebote für E-Roller, E-Bike und Carsharing

INFRASTRUKTUR UND AUSSTATTUNG

ANZAHL PARKPLÄTZE

25

ANZAHL BESUCHERPAKPLÄTZE

2

EIGENE E-LADEPARKPLÄTZE

Nein

FAHRRADKELLER/-STELLPLÄTZE

6

EIGENE FAHRRAD E-LADESÄULEN

Nein

FAHRRADREPARATURSÄULEN

Nein

KONFERENZRÄUME

2

KLIMATISIERUNG

2 Splitanlagen

GAS/FERNWÄRME

Fernwärme

RAUMBEDIENGERÄTE

Nein



FLÄCHENANGABEN

GESAMTMIETFLÄCHE

1.130 m²

BÜRO- UND SERVICEFLÄCHE

946 m²



STANDORT

Stuttgart

ALLGEMEINE INFORMATIONEN

ADRESSE

Flughafenstraße 61
70629 Stuttgart

Multi-Tenant Office Building -
7 Mieter gesamt

ANZAHL ARBEITSPLÄTZE
1.191

ANZAHL MITARBEITENDE
1.418

LAGE UND VERKEHRSANBINDUNG

BESCHREIBUNG DER UMGEBUNG

Außerhalb des Stadtzentrums,
ansässig auf dem Flughafengelände,
nahe der Autobahn A81, S- und
U-Bahn Anschluss

VERKEHRSANBINDUNG

Direkt am Flughafen
Hauptbahnhof: ca. 14 km

SHARINGANGEBOTE

Gängige Sharingangebote auf
dem Flughafengelände

INFRASTRUKTUR UND AUSSTATTUNG

ANZAHL PARKPLÄTZE
776

ANZAHL BESUCHERPAKPLÄTZE
30 in der Tiefgarage
8 am Haupteingang

EIGENE E-LADEPARKPLÄTZE
10

FAHRRADKELLER/-STELLPLÄTZE
1 Fahrradständer in der Tiefgarage
Fahrradboxen am Außengelände
des Campus

EIGENE FAHRRAD E-LADESÄULEN
Nein - aber auf Flughafengelände

FAHRRADREPARATURSÄULEN
Bereits erworben, Installation
folgt in 2025

KONFERENZRÄUME
24 - aufgeteilt in den Ebenen 20, 30,
60 Bauteil C

KLIMATISIERUNG
BKT

GAS/FERNWÄRME
Fernwärme

RAUMBEDIENGERÄTE
Konferenzflächen:
Raumbediengeräte
Büroflächen: Wandregler zur
Temperatursteuerung



FLÄCHENANGABEN

GESAMTMIETFLÄCHE
28.434 m²

BÜRO- UND SERVICEFLÄCHE
24.608 m²

GRÜNFLÄCHEN
~500 m²

BESONDERHEITEN AM STANDORT

Betriebsrestaurant, Cafeteria, Druckerei,
Family Room, Ruherraum, Experience
Room, Duschen für Mitarbeitende



“

Nachhaltigkeit ist für uns ein gemeinsamer Weg. Wir engagieren uns aktiv für den Umweltschutz und unterstützen unsere Standorte bei der Umsetzung der Umweltziele und -maßnahmen der Geschäftsführung. Dabei legen wir großen Wert auf die Einbindung und das Engagement unserer Mitarbeitenden – denn nur gemeinsam können wir nachhaltige Veränderungen bewirken.

Unser Ziel ist es, unser Umweltmanagementsystem kontinuierlich zu verbessern und unseren positiven Einfluss auf unsere Umwelt weiter auszubauen.



Heidi Silling
Facilities & Office Support
Lead Germany



Bettina Zarnitz
FM Experte EMAS/EHS
Umweltmanagementbeauftragte
EY Germany

“

Die Zukunft hängt von dem ab,
was wir heute tun.

Mahatma Gandhi



Shape the future
with confidence

■ ■ ■
The better the question.
The better the answer.
The better the world works.

Unsere EHS-Unternehmensleitlinie

Environment | Health | Safety

Als Prüfungs- und Beratungsgesellschaft ist es unser Ziel, Dinge voranzubringen und entscheidend besser zu machen – für unsere Beschäftigten, unsere Mandant:innen und die Gesellschaft. Die folgenden Leitsätze fassen unsere Werte zu Umwelt-, Gesundheits- und Arbeitsschutz (EHS) zusammen. Sie sind Grundlage für unser tägliches Handeln und das Ableiten von Zielen.

- 1 Wir vermeiden und reduzieren Arbeitsunfälle, Belastungen für die Gesundheit unserer Beschäftigten und die Umwelt sowie EHS-bezogene Gefahren und Risiken.
- 2 Wir entwickeln unser EHS-Managementsystem kontinuierlich weiter und verbessern unsere Umweltleistung sowie die Sicherheit und Gesundheit unserer Beschäftigten, indem wir ein gesundes und unterstützendes Arbeitsumfeld schaffen, das das Wohlbefinden fördert und die positive Zusammenarbeit stärkt.
- 3 Wir leisten einen umfassenden Beitrag zum Schutz des Klimas und der Umwelt sowie zur nachhaltigen Entwicklung der Gesellschaft.
- 4 Wir binden unsere Beschäftigten und Führungskräfte, ihre Vertretenden und unsere Geschäftspartner:innen in EHS-Maßnahmen ein.
- 5 Wir verpflichten uns zur Einhaltung rechtlicher Verpflichtungen und anderer Anforderungen, zu denen wir uns bekannt haben.
- 6 Wir stellen die nötigen Mittel bereit, um die oben genannten Punkte zu erreichen, und beziehen EHS-Aspekte in relevante Entscheidungen ein.

Henrik Ahlers
Country Managing Partner
Germany

Jan Brorhilker
Managing Partner Assurance
Germany

27.02.2025



Unser Umweltmanagementsystem

Im Jahr 2021 haben wir an allen Standorten ein Umweltmanagementsystem gemäß ISO 14001:2015 implementiert. Ein Jahr später erweiterten wir dieses System um die Aspekte Arbeitssicherheit und Gesundheitsschutz nach ISO 45001:2018, wodurch ein integriertes EHS-Managementsystem (Environment, Health & Safety) entstanden ist.

Zusätzlich verfügt der Standort Eschborn seit 2013 über eine EMAS-Zertifizierung (Eco-Management and Audit Scheme), die wir in diesem Jahr auf alle Standorte ausweiten. Damit stärken wir sowohl unsere Umweltverantwortung als auch unsere betriebliche Effizienz.

Alle deutschen Standorte der EY Deutschland GmbH Wirtschaftsprüfungsgesellschaft Steuerberatungsgesellschaft sind in diese Zertifizierungen einbezogen.



Mehr dazu erfahren Sie auf ey.com/de_de/about-us/corporate-responsibility/nachhaltigkeit-bei-ey

EHS-HANDBUCH

Die wichtigsten Verantwortlichkeiten und Abläufe sind in unserem EHS-Handbuch geregelt. Es gilt für alle deutschen EY-Standorte und alle unsere Beschäftigten. Darin legen wir fest, wie wir die Umwelt schützen und die physische und psychische Gesundheit unserer Mitarbeitenden fördern und schützen.

Das EHS-Handbuch ist für alle Mitarbeitenden in unserem Intranet einsehbar. Es folgt dem Aufbau der oben genannten Normen und wird von mitgeltenden Unterlagen ergänzt. Die Wirksamkeit unseres Systems prüfen wir regelmäßig, unter anderem in internen und externen, zentralen und lokalen Auditierungen.

ZENTRALE UND LOKALE STRUKTUREN

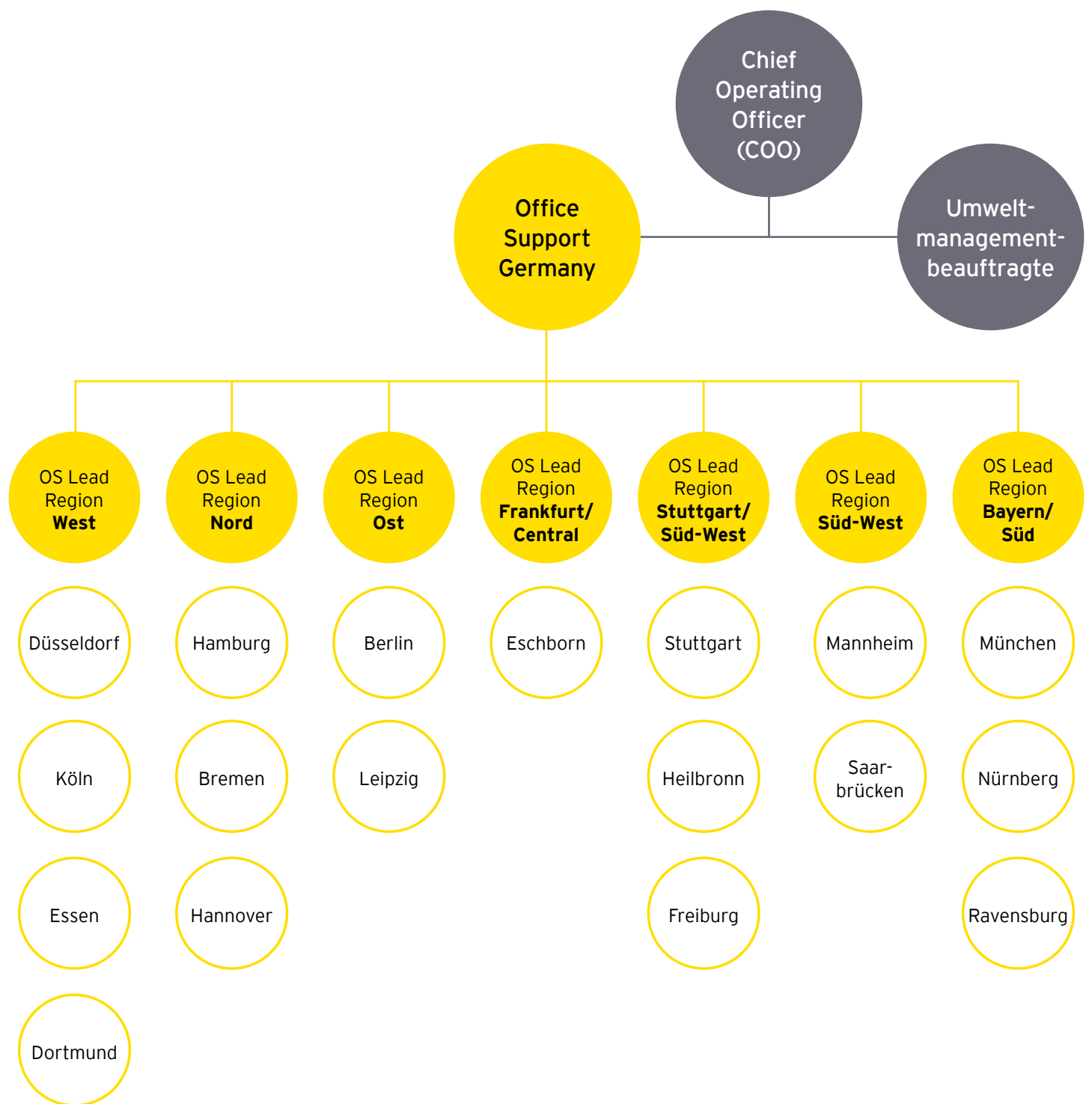
Um Synergieeffekte zu nutzen, aber auch möglichst viele Mitarbeitende in das Umweltmanagement einzubinden, ist unser System zentral und lokal strukturiert. So erfolgt beispielsweise die Bewertung der Wirksamkeit unseres Systems sowohl auf zentraler als auch auf lokaler Ebene, wobei die Ergebnisse der lokalen Bewertungen auch wieder zentral betrachtet werden.

Es gibt ein zentrales EHS Core Team, zusammengesetzt aus Mitarbeitenden des CBS-Bereichs diverser Standorte, so dass es keine räumliche EHS-Zentrale gibt, wohl aber eine organisatorische. An jedem unserer Standorte wird unser EHS-Managementsystem von den lokalen EHS-Teams aus dem Office Support umgesetzt.

Das zentrale EHS Core Team nimmt sich der standortübergreifenden EHS-Themen an und arbeitet den lokalen EHS-Teams zu. Einige Mitglieder sind sowohl in lokalen Teams sowie im EHS Core Team tätig. Die lokalen Teams stimmen sich regelmäßig untereinander sowie mit den lokalen OS Regio Leads ab. Damit realisieren wir eine optimale Zusammenarbeit und Synergieeffekte.

NIEDERLASSUNGSLEITUNG

An den einzelnen Standorten unterstützen die Niederlassungsleitungen das Umweltmanagementsystem in Zusammenarbeit mit den lokalen Office Supports und den EHS-Teams vor Ort. Dabei bewerten sie mindestens einmal jährlich die Wirksamkeit des Systems und bringen Verbesserungsvorschläge ein.



OFFICE SUPPORT

Der Office Support übernimmt in unserem Umweltmanagement eine Schlüssel-funktion. Er stellt die Mitglieder unserer EHS-Teams. Im Office Support ist die Funktion der Umweltmanagementbeauf-tragten angesiedelt, die schriftlich be-stellt ist und unter anderem sicherstellt, dass unser System die Anforderungen der oben genannten Normen erfüllt. Der Office Support verfügt neben den oben

genannten zentralen und lokalen Struk-turen zusätzlich über regionale Verant-wortung. Die OS Regio Leads stellen das Bindeglied zwischen den zentralen und lokalen Strukturen dar, auch beim Umweltschutz.

Zum Office Support gehören u. a.:

- Facility Management
- Flächenmanagement
- EHS Management
- Library & Information Services

EINBINDUNG DER MITARBEITENDEN

Wir legen ein besonderes Augenmerk auf die Einbindung unserer Mitarbeitenden und nutzen dafür verschiedene Wege:

- Abstimmung mit dem Betriebsrat (z. B. Änderungen des EHS-Handbuchs, des Schulungsplans und der EHS-Ziele)
- Informationen im Intranet
- Daily News (tägliche nationale Nachrichten)
- Lokale E-Mails (z. B. Information für neue Beschäftigte mit praktischen Tipps für den Büroalltag)
- Aushänge
- Schulungsangebote und Pflichtschulungen
- Themenspezifische Workshops

RECHTSKONFORMITÄT

Durch die Anmietung unserer Büroflächen fallen viele umweltrechtliche Vorgaben in den Verantwortungsbereich unserer Vermieter, wie z. B. Vorgaben zum Betrieb von Kühlanlagen und der Heizungsanlagen, zur Energieeffizienz von Gebäuden oder zur wiederkehrenden Prüfung der Abwasserrohre bis zur öffentlichen Kanalisation sowie unserer Dienstleister, wie z. B. der Umgang mit Reinigungsmitteln.

Wir stehen in engem Austausch mit den Vermietern, den Betreibern der Haustechnik sowie den weiteren von uns beauftragten Dienstleistern. Im Rahmen von regelmäßigen Besprechungen und Jahresberichten lassen wir uns die Rechtskonformität der erbrachten Dienstleistungen bestätigen.

Die getrennte Sammlung und richtige Entsorgung von Abfällen fällt überwiegend in unseren Verantwortungsbereich. Vorgaben zum Brandschutz betreffen sowohl unsere Vermieter als auch uns.

Relevant sind für uns zudem Vorgaben zum Umgang und zur Lagerung von Gefahrstoffen, die vor allem für Reinigungstätigkeiten eingesetzt werden. Für Standorte mit Betriebsrestaurant sind Vorgaben

zum Betrieb und zur Wartung des Fettabscheiders relevant, um die Einhaltung der Bestimmungen der kommunalen Entwässerungssatzungen sicherzustellen.

Wir unterliegen zudem wasserrechtlichen Vorgaben zur Lagerung von Diesel, der für den Betrieb der Notstromaggregate benötigt wird.

Mit unserer EMAS-Registrierung erfüllen wir die Verpflichtung zur Durchführung eines Energieaudits nach Energiedienstleistungsgesetz (EDL-G) und nach dem Gesetz zur Steigerung der Energieeffizienz (EnEfG). Wesentliche Abwärmequellen existieren nicht. Wir betrachten regelmäßig Maßnahmen zur Verbesserung der Energieeffizienz und setzen diese, wo dies möglich und wirtschaftlich ist, um. Neuere für uns relevante Vorschriften mit Umweltbezug ergeben sich aus dem Lieferkettensorgfaltspflichtengesetz (LkSG), dem Hinweisgeberschutzgesetz (HinSchG) und der Corporate Sustainability Reporting Directive (CSRD).

Wir prüfen und dokumentieren die Einhaltung der umweltrelevanten Vorschriften in regelmäßigen Abständen. Bislang wurden weder in internen noch externen Auditierungen Abweichungen von den rechtlichen Vorgaben festgestellt.



Unsere Umwelt- auswirkungen

Mit unserem Umweltmanagementsystem wollen wir zum Schutz unserer Umwelt beitragen, unsere Umweltleistung kontinuierlich verbessern und unsere Umweltauswirkungen optimieren. Damit wir an den richtigen Stellen ansetzen, bewerten wir in regelmäßigen Abständen die Umweltaspekte und Umweltauswirkungen, die direkt oder indirekt mit den Tätigkeiten der EY Deutschland GmbH zusammenhängen. Bei dieser Bewertung betrachten wir unter anderem die folgenden Kriterien:

- Umweltvorschriften und Meinungen interessierter Kreise
- Ausmaß, Anzahl, Häufigkeit und Umkehrbarkeit von Umweltaspekten und -auswirkungen
- Zustand der Umwelt und potentielle Schädigung

Zusätzlich zu den zuvor genannten Kriterien berücksichtigen wir auch die Beeinflussbarkeit in unserer Bewertung. Dies ist insbesondere im Kontext von IT-Equipment von Bedeutung, da hier globale Entscheidungen getroffen werden.

Für unsere Mitarbeitenden im Einkauf bieten wir verschiedene Schulungen zu Themen der Nachhaltigkeit an. Im Mai 2023 fand die zweite Ausgabe der ESG Learning Week für alle Einkaufsmitarbeitenden statt, nachdem die erste Veranstaltung im Mai 2022 durchgeführt wurde.

Bei Ausschreibungsprozessen bewerten wir Lieferanten anhand umweltbezogener Fragestellungen. Stand Juni 2024 haben sich bereits 61,4 % unserer Lieferanten der Science Based Targets Initiative angeschlossen.



DIREKTE UMWELTASPEKTE

- Beheizung - Gas, Fernwärme
- Klimatisierung - Strom, Kältemittel
- Beleuchtung - Strom
- Wasserverbrauch
- Gestaltung der Außenflächen, Fassaden und Dachflächen
- Abwasser
- Reisen mit EY-Leasingwagen
- Reisen mit dem Leihwagen
- Reisen mit der Bahn
- Reisen mit dem Flugzeug
- Fahrten mit Taxen
- Reisen mit dem ÖPNV

**Nutzung
Büroflächen**

Mobilität

Bürobetrieb

- Abfall
- Papierverbrauch
- Verbrauch weiterer Büromaterialien
- Stromverbrauch von Elektronik- und Elektrogeräten
- Einsatz von Reinigungsmitteln
- Veranstaltungen
- Catering
- Druckerei (Papier- und Stromverbrauch)
- Inanspruchnahme von Kurier- und Transportleistungen
- Betriebsrestaurant (Einsatz von Rohstoffen, Betrieb von Fettabscheidern)

INDIREKTE UMWELTASPEKTE

- Pendeln der Mitarbeitenden
- Beratung von Mandant:innen
- Prüfung von Mandant:innen
- Gremienarbeit



Wir betrachten Energieverbrauch in Gebäuden, Abfall und Reisen sowie Treibhausgasemissionen und Umweltbewusstsein als wesentliche Umweltaspekte für EY. Zu diesen Aspekten entwickeln wir systematisch entsprechende Kennzahlen, Umweltziele und Maßnahmen, um eine kontinuierliche Verbesserung sicherzustellen.

NUTZUNG DER BÜROFLÄCHEN

Beheizung, Klimatisierung, Beleuchtung

Den Verbrauch von Energie bewerten wir als wesentlichen Umweltaspekt, weil die Energieträger zu CO₂-Emissionen beitragen. Da alle unsere Büroflächen angemietet sind, können wir Umweltaspekte, die mit dem Betrieb der Gebäude verbunden sind, nur in geringerem Maße beeinflussen.

Die Beheizung der Standorte Dortmund, Eschborn, Essen und Ravensburg erfolgt mit Gas, die restlichen Standorte nutzen Fernwärme. Im Rahmen unserer EMAS-Umwelterklärung ist es von zentraler Bedeutung, die Emissionen, die aus der Beheizung unserer gemieteten Räumlichkeiten resultieren, transparent darzustellen und zu bewerten. Die Daten für unsere Gas- und Fernwärmeverbräuche erhalten wir aus Rechnungen von unseren Vermietern. Auch als Mieter erkennen wir die Notwendigkeit, die Umweltauswirkungen zu minimieren und setzen uns aktiv für nachhaltige Lösungen ein. Neben den Grundverbräuchen wirkt das Verhalten unseren Mitarbeitenden und deren Anzahl in den Büros auf die Verbrauchswerte ein.

Den überwiegenden Anteil des Stroms für unsere Büroflächen beziehen wir seit Juli 2019 aus regenerativen Quellen.

Große Büroflächen verfügen über zentrale Klimaanlage, während kleinere Büros Split-Klimaanlagen haben. Die Standorte Heilbronn und Ravensburg sind zudem mit einer Wärmepumpe ausgestattet. Während des Betriebs von Klimaanlage kann es zu Leckagen von Kältemitteln kommen, die fluoridierte Kohlenstoffverbindungen enthalten.

Diese Verbindungen sind als Treibhausgase klassifiziert und tragen zur globalen Erwärmung bei.

Um die Umweltauswirkungen zu minimieren, erfassen die Gebäudebetreiber die Nachfüllmengen der Kältemittel. Diese Daten werden von uns systematisch ausgewertet und in CO₂-Äquivalente umgerechnet. Durch diese Maßnahmen streben wir an, die Transparenz unserer Emissionen zu erhöhen.

Neben zentralen Klimaanlage verfügen die meisten Standorte über manuell gesteuerte Sonnenschutzsysteme zur zusätzlichen Temperatur- und Lichtregulierung.

Unsere Gebäudebetreiber tauschen laufend defekte Leuchtmittel gegen LED-Leuchten aus, die weniger Strom verbrauchen und eine längere Lebensdauer haben.

Wasser

Den Umweltaspekt Wasser betrachten wir als nicht wesentlich, da das Wasser überwiegend für Sanitärzwecke eingesetzt wird und EY auf Verbrauchsmengen nur einen geringeren Einfluss hat. Mit dem Austausch von Perlatoren und der Installation von Armaturen mit Sensoren wurden trotzdem Maßnahmen ergriffen, um den Wasserverbrauch in den Sanitärbereichen zu reduzieren.

Zusätzlich nutzen die überwiegenden Standorte Schaumseife anstelle von Flüssigseife in den Sanitärbereichen, da durch diese weniger Wasser zum Abspülen notwendig ist. Im Jahr 2023 konnten wir so ca. 400.000 Liter Wasser einsparen.

BÜROBETRIEB

Zu den bedeutenden Aspekten des Bürobetriebs gehören u. a. Abfall, Stromverbrauch von Geräten, Büromaterialeinsatz und Einsatz von Reinigungsmitteln.

Abfälle

Das Aufkommen von Abfall bewerten wir als wesentlichen Umweltaspekt. Da nicht alle Abfälle stofflich verwertet werden können, gehen wertvolle Ressourcen verloren, und es entstehen zusätzliche Umweltbelastungen durch die Entsorgung. Trotz der in den vergangenen Jahren erreichten Fortschritte sehen wir weiteres Potential. Durch die Vermeidung von Abfällen und die Erhöhung der Recyclingquote können Ressourcen effizienter genutzt und die Umweltbelastung verringert werden.

Den größten Anteil stellen nicht gefährliche Abfälle dar, darunter vor allem Papier, gemischte Siedlungs- und Bioabfälle. Um den Anteil der gemischten Siedlungsabfälle zu reduzieren, haben wir 2021 für die Standorte ein neues Abfallkonzept aufgelegt, das den Namen „Green Office“ trägt. Im Zuge dieses Konzepts stehen die Abfallbehälter zentral in den Büros bereit, sodass Restmüll und Papier sowie Kunststoffe und Biomüll jeweils getrennt entsorgt werden können. Hiermit ermöglichen wir die Entsorgung und Verarbeitung des Abfalls entsprechend seinen Kategorien. Zusätzlich erhalten die Mitarbeitenden Informationen, die bei der konsequenten Abfalltrennung unterstützen: Abfallsymbol, Abfallart mit Beispielen, Sammelstellen und Leerung.

Die Einbeziehung der Mitarbeitenden in das Abfallkonzept und die Bereitstellung von Informationen sind entscheidend

für den Erfolg der Abfallreduzierung. Durch das Verständnis und die aktive Teilnahme an Abfalltrennungs- und Recyclingprogrammen können Mitarbeitende einen direkten Beitrag zum Umweltschutz leisten.

Als gefährliche Abfälle fallen Altbatterien und Elektroaltgeräte sowie Leuchtstoffröhren an. Unsere ausgemusterte IT-Hardware entsorgen wir über das gemeinnützige IT-Unternehmen AfB. Das Unternehmen erhielt im Kalenderjahr 2023 von uns insgesamt 4.170 ausgemusterte IT-Geräte. 79 % der übergebenen Hardware konnten wiedervermarktet werden. Dadurch wurden mehr als 500 Tonnen CO₂-Äquivalente sowie 2.070 MWh Energie eingespart. Der restliche Anteil, der nach der Prüfung nicht wiedervermarktet werden kann, wird zerlegt und ins Recycling zurückgeführt.

Auch in anderen Bereichen unseres Arbeitsalltags arbeiten wir daran, Materialkreisläufe zu schließen und die Kreislaufwirtschaft zu fördern. An zehn unserer deutschen Standorte können wir die im Sanitärbereich genutzten Papierhandtücher mithilfe unseres Dienstleisters recyceln. Nach der Nutzung durch unsere Mitarbeitenden sammelt unser Recyclingpartner die Papierhandtücher ein und liefert sie an ein Aufbereitungswerk, um neue Hygienepapierprodukte herzustellen. Im Kalenderjahr 2023 haben wir mit dieser Maßnahme mehr als 11.000 kg Papierhandtücher der Wiederverwertung zugeführt und dadurch über fünf Tonnen CO₂-Äquivalente eingespart.

Stromverbrauch von Geräten

Unsere Hardwarenutzung setzt auf eine möglichst lange Lebensdauer. Für Smartphones bieten wir seit 2019 das Mietmodell eines Dienstleisters ein, der

zurückgegebene Geräte dem Gebrauchtmärkte zuführt. Unser IT-Portfolio wird laufend auf Nachhaltigkeit geprüft und um umweltfreundliche Produkte ergänzt. 2021 haben wir ein nachhaltiges Smartphone in die Auswahl aufgenommen und 2023 eine Gebrauchtgerätekategorie eingeführt. Zudem erfolgt automatisch eine Nutzungsverlängerung, wenn Mitarbeitende nach zwei Jahren kein Neugerät auswählen. Eine festgeschriebene Verlängerungszeit entfällt, solange die Sicherheitsanforderungen erfüllt sind, so dass Smartphones auch über 36 Monate hinaus genutzt werden können. Nach 24 Monaten verringert sich der monatliche Mietbetrag automatisch und schafft einen weiteren Anreiz für eine längere Nutzungsdauer.

Der Einkauf von IT-Equipment ist global gesteuert und somit durch EY Deutschland wenig beeinflussbar. Der Einkauf der restlichen Elektronikgeräte (z. B. Kühlschränke, Spülmaschinen, Kaffeemaschine etc.) ist beeinflussbar.

Durch die Nutzung von Rechenleistung entstehen CO₂-Emissionen, die wir zukünftig genauer betrachten werden, um dazu geeignete Maßnahmen abzuleiten.

Büromaterialeinsatz

Unsere Lieferanten für die Büromaterialbeschaffung haben wir auf einen reduziert und zudem den Anteil der Produkte mit Umweltzertifikaten auf 57 % gesteigert, weitere Artikel werden folgen. Diese Produkte, die eine oder mehrere Nachhaltigkeitskriterien erfüllen, sind vom Lieferanten gekennzeichnet. Beim Einkauf von Büromöbeln achten wir auf hochwertige, langlebige Produkte.

Die Verwendung von Duplexdruck und Umweltpapieren sind für uns bereits

seit einigen Jahren selbstverständlich. Aufgrund der rückläufigen Produktion von Broschüren, Flyern, Einladungen, Antwortkarten etc. verzichten wir seit Mai 2024 auf die FSC®-Zertifizierung, verwenden aber natürlich weiterhin FSC®-zertifizierte Papiere.

Einsatz von Reinigungsmitteln

Umweltfreundliche Alternativen bei Reinigungsmitteln tragen dazu bei, die Umweltbelastung zu reduzieren. Daher nutzt unser deutschlandweiter Dienstleister umweltfreundliche bzw. biologisch abbaubare Reinigungsmittel und setzt diese mit Dosiersystemen und Dosierkappen ein, um den Verbrauch des Reinigungsmittels und den Verpackungsmüll zu verringern.

Inanspruchnahme von Kurier- und Transportleistungen

Soweit möglich verzichten wir auf den Versand von Waren und Briefen. Unser geschäftlicher Austausch mit Mandant:innen, Lieferanten und Geschäftspartnern erfolgt digital. Mithilfe eines IT-Systems zur Erstellung elektronischer Unterschriften können wir auch den Großteil unseres vertraglichen Geschäftsverkehrs digital unterschreiben und verschicken. Dennoch sind teilweise Kuriersendungen nötig. Seit November 2020 versenden alle deutschen EY-Standorte nationale und internationale Kuriersendungen mit einem Dienstleister, der sämtliche durch den Versand verursachten CO₂-Emissionen kompensiert, wiederverwertbare Verpackungen nutzt und Rechnungen ausschließlich digital stellt.

Veranstaltungen

Für die großen Standorte in Berlin, Eschborn, Hamburg, München und Stuttgart spielt der Umweltaspekt eine entscheidende Rolle, da diese Orte über umfangreiche Konferenzbereiche verfügen, die häufig für Veranstaltungen genutzt werden. Der Einsatz energieeffizienter Technologien und erneuerbarer Energien trägt dazu bei, den Energieverbrauch während der Events zu senken, weshalb wir kontinuierlich unsere Medientechnik modernisieren.

Bei unseren Veranstaltungen mit externen Teilnehmern setzen wir auf nachhaltige, langlebige Werbeartikel und umweltfreundliche Verpackungen aus nachwachsenden Rohstoffen, um Wegwerfprodukte zu vermeiden. Im Jahr 2024 erreichten wir bereits einen Anteil von 82 % nachhaltiger Werbeartikel, mit dem Ziel, bis 2025 etwa 95 % nachhaltige Produkte für die internationale Region Europe West zu verwenden. Die für EY produzierten Werbemittel werden international vereinheitlicht, um CO₂-Emissionen und Kosten zu reduzieren.

Zusätzlich stellen wir einen Carbon-Footprint-Rechner sowie ein Factsheet zur Verfügung, um die negativen Umweltauswirkungen unserer Veranstaltungen weiter zu minimieren.

Um Lebensmittelabfälle bei Veranstaltungen zu reduzieren, haben wir Ende 2024 ein Pilotprojekt zur Abgabe von Cateringüberhängen gestartet.

MOBILITÄT

Ein bedeutender Umweltaspekt sind für uns Dienstreisen per Flug, Bahn und Auto, die einen wesentlichen Anteil an unseren CO₂-Emissionen ausmachen. Die Daten zur dienstlichen Mobilität erfassen wir zentral. Unsere Teams sind global vernetzt und arbeiten teilweise länderübergreifend und einige Reisetätigkeiten für die individuelle Betreuung unserer Mandant:innen lassen sich nicht vermeiden. Wir möchten dennoch Dienstreisen so weit wie möglich vermeiden, wenn sie durch die Nutzung elektronischer Kommunikationssysteme ersetzt werden können. Daher halten wir unsere Beschäftigten in unserer Travel Policy dazu an, die Notwendigkeit von Geschäftsreisen zu hinterfragen und innerhalb Deutschlands die Bahn zu nutzen.

INDIREKTE UMWELTASPEKTE

Zu unseren indirekten Umweltaspekten, also denen, die wir nur teilweise beeinflussen können, gehört auch das Pendeln der Mitarbeitenden. Durch die Bereitstellung von Infrastruktur, Anreizen und gezielten Maßnahmen tragen wir zu einer nachhaltigen Mobilität und einem geringeren ökologischen Fußabdruck bei.

Seit Oktober 2023 steht allen Mitarbeitenden eine App für ein vergünstigtes Deutschlandticket zur Verfügung. Insbesondere die Lage unserer Standorte Berlin, Freiburg, Hannover, Köln, Leipzig und Mannheim in unmittelbarer Nähe zu Hauptbahnhöfen fördert die Nutzung öffentlicher Verkehrsmittel. Durch die einfache Erreichbarkeit dieser Standorte können unsere Mitarbeitenden dazu beitragen, den CO₂-Ausstoß zu reduzieren und den Straßenverkehr zu entlasten.



Bereits seit März 2021 bieten wir den Mitarbeitenden aller deutschen Standorte das Dienstrad-Programm EY Lease Bike an. Unsere Standorte sind mit Fahrradabstellmöglichkeiten ausgestattet. Die bislang vorhandenen 32 E-Ladepunkte für Fahrräder wollen wir bis Mitte 2026 auf 55 steigern. Zusätzlich bieten wir Fahrradreparatursäulen an, um die Instandhaltung der Fahrräder zu unterstützen.

Für Mitarbeitende, die mit dem Auto pendeln, stehen an unseren Standorten Parkplätze zur Anmietung zur Verfügung. Ende 2024 haben wir das Ziel erreicht, unseren Mitarbeitenden deutschlandweit insgesamt 50 Ladepunkte für E-Fahrzeuge anbieten zu können.

Im Jahr 2025 erfolgt eine Befragung der Beschäftigten zum Pendeln, um weitere Möglichkeiten zur CO₂-Einsparung zu identifizieren und zu analysieren.

Die CCaSS (Climate Change Sustainability Services) unterstützt ihre Mandant:innen mit ihren vielseitigen Dienstleistungen dabei, einen positiven und nachhaltigen Impact auf die Umwelt zu nehmen. Die „Sustainability Reporting & Assurance“ nimmt dabei eine zentrale Stellung ein, indem sie zur Verbesserung nicht-finanzieller Daten, einer effizienteren und regelkonformen Berichterstattung, sowie der Integration von Nachhaltigkeitsaspekten in die Geschäftsstrategien der Mandant:innen beiträgt.

Das zentrale Betätigungsfeld der „Climate & Decarbonization“ sowie „Sustainability Advisory“ ist die Beratung in der Kohlenstoffemissionsreduktion, die Steigerung der Klimaresilienz und die Entwicklung von Themen wie Kreislaufwirtschaft und Biodiversität.

Die EHS-Services unterstützen Mandant:innen dabei, ein effektives Umwelt- und Nachhaltigkeits-Management nach ISO, EMAS oder CSRD-Standards in ihre Strategien einzubauen und operativ zu betreiben. Darüber hinaus begleiten EHS und ESG Due Diligence Teams Kunden während Unternehmens-Transaktionen, um die Einhaltung von Umweltstandards zu überprüfen und so langfristige Risiken und Chancen zu identifizieren und den Kunden zu befähigen, erkenntnisbasierte Entscheidungen für ein nachhaltiges Wirtschaften treffen zu können.

BIOLOGISCHE VIELFALT

In unseren angemieteten Bürostandorten haben wir nur eingeschränkte Möglichkeiten zur Förderung der biologischen Vielfalt. Einzig in Eschborn verfügen wir über eine Grünfläche mit naturbelassenen Trockenrasen mit Blühpflanzen und Nistkästen, die einen kleinen Beitrag zur Förderung der Biodiversität leisten. Zusätzlich verfügen die Standorte Hamburg und Hannover über Bienenvölker auf den Dachterrassen, die nicht nur zur Bestäubung der umliegenden Pflanzen beitragen, sondern auch das Bewusstsein für die Bedeutung von Bienen und anderen Bestäubern schärfen.

Wir sind uns der Wichtigkeit der biologischen Vielfalt bewusst und prüfen kontinuierlich, ob an weiteren Standorten Möglichkeiten bestehen, die Biodiversität zu fördern.

NACHHALTIGKEITSBERICHT

Seit Januar 2025 sind wir verpflichtet, die Corporate Sustainability Reporting Directive (CSRD) einzuhalten. In diesem Rahmen ermitteln wir die Emissionen, die durch unseren Geschäftsbetrieb entstehen und veröffentlichen diese transparent. Für unsere Klimaberichterstattung kategorisieren wir unsere Emissionsquellen in die drei Scopes des Greenhouse Gas Protocol (GHG Protocol), eines international anerkannten Standards für die Klimaberichterstattung:

- **Scope 1:** direkt von uns verursachte Emissionen, etwa durch unseren Heizenergieverbrauch und unseren Fuhrpark
- **Scope 2:** indirekte Emissionen aus Stromverbrauch und Fernwärme
- **Scope 3:** Emissionen entlang der Wertschöpfungskette, etwa durch Geschäftsreisen



Die Treibhausgasemissionen, die von EY Deutschland erzeugt wurden, sind in unserem **Nachhaltigkeitsbericht 2024** dokumentiert.



Unser Engagement

Beispiele für Nachhaltigkeit und soziales Engagement:

EY RIPPLES

Mit unserem globalen Corporate Volunteering-Programm EY Ripples setzen wir genau da an, wo wir als EY den besten Beitrag leisten können. Wir nutzen unsere Fähigkeiten, um die nächste Generation besser auf die Zukunft vorzubereiten, arbeiten gemeinsam mit Impact-Entrepreneurs an großen Zielen und engagieren uns bei Umweltinitiativen.

Im Sinne eines Corporate Volunteerings können sich unsere Mitarbeitenden über EY Ripples mit einem Teil ihrer Arbeitszeit in vielfältigen Projekten engagieren. Dabei arbeiten beispielsweise EY-Fachleute mit Umweltorganisationen und Impact-Unternehmern zusammen, um deren Nachhaltigkeit und Widerstandsfähigkeit zu stärken und innovative Antworten auf die Klimakrise zu entwickeln. Auch durch Pro-Bono-Angebote bringen EY-Mitarbeitende ihre Expertise ein und unterstützen Teilnehmende durch Mentoring und Coaching, um sie bei der Bewältigung ihrer größten Herausforderungen und dem Ergreifen von Chancen zu unterstützen.

Außerdem leiten EY-Mitarbeitende handlungsorientierte Workshops, um die Umweltkompetenz ihrer Kolleg:innen weiter zu fördern, ihr Verantwortungsgefühl zu stärken und Inspiration für die Umsetzung von Klimamaßnahmen zu bieten. So bieten beispielsweise Climate Action Workshops einen Einstieg in das Themengebiet des Umweltschutzes und motivieren zur Integration in den Alltag. Climate Think Tanks bearbeiten hingegen auf fortgeschrittenem Niveau sektorspezifische Fallstudien zur Klimaadaptation. Zusätzlich arbeiten wir eng mit Studierenden in unterschiedlichen Lehrveranstaltungen und Vorträgen zusammen. Wir fördern die Leidenschaft und Kreativität der Generation Z, indem wir innovative Ideen unterstützen und ihnen bei der Entwicklung nachhaltiger Geschäftsmodelle zur Seite stehen.

Zusätzlich engagieren sich EY-Mitarbeitende über die Plattform Zooniverse durch die Auswertung von kleinen Datenpaketen in wissenschaftlichen Forschungsprojekten und tragen so zur zeitnahen Erhebung und Analyse unverzichtbarer Daten für die Umweltschutzforschung bei. Dieses Konzept erfreut sich besonderer Beliebtheit, da es auch spontan mit einer geringen Teilnahmedauer unkompliziert in den Arbeitsalltag integriert werden kann.

An unseren Standorten finden außerdem regelmäßig Clean-Up Days statt, die mit kurzen Schulungseinheiten zu Themen wie Recycling und Abfallwirtschaft kombiniert werden. Dabei haben sich im Jahr 2023 beispielsweise mehrere EY-Teams aus München, Dortmund, Essen, Heilbronn, Leipzig zu Müllsammelaktionen getroffen.



Weitere Informationen dazu finden Sie unter

ey.com/de_de/careers/corporate-responsibility-sustainability



Unsere Umweltkennzahlen

In unserer Umweltbilanz präsentieren wir die wesentlichen Umweltkennzahlen, die sich über einen Zeitraum von drei Jahren auf deutschlandweiter Ebene erstrecken. Hier zeigen wir auch unsere CO₂-Emissionen, die aus Wärme, Kältemitteln und dienstlicher Mobilität resultieren.

Für das Kalenderjahr 2023 stellen wir zudem die Kennzahlen der einzelnen Standorte vor. Um die Vergleichbarkeit zu erhöhen, gruppieren wir die Standorte nach der Größe ihrer Büro- und Serviceflächen.

Im Jahr 2023 verzeichneten wir deutschlandweit eine durchschnittliche Büroauslastung von 28 %. Das entspricht einem

Anstieg von 4 % im Vergleich zum Vorjahr und zeigt einen kontinuierlichen Aufwärtstrend seit 2021, als die Büroauslastung bei 17 % lag.

Darüber hinaus konnten wir unseren Wärmeverbrauch im Kalenderjahr 2023 um 12 % im Vergleich zum Vorjahr senken. Auch der Stromverbrauch wurde im gleichen Zeitraum um 9 % reduziert.

Bei unserem Abfallaufkommen haben wir den Anteil an Bioabfällen durch konsequente Trennung um über 60 % gesteigert. Die Abfallkennzahlen für Papier, Restmüll und Sperrmüll reflektieren umfangreiche Aufräum- und Umbauarbeiten, die im Zuge von Restrukturierungen und der Reduzierung von Flächen durchge-

führt wurden. Unsere Recyclingquote im Jahr 2023 betrug 77,2 % und konnte somit im Vergleich zum Vorjahr um 1,4 % gesteigert werden.

Unsere Dienstreisen haben sich bei den Verkehrsmitteln Bahn, PKW und Flugzeug insgesamt um 25 % erhöht. Besonders erfreulich ist die Zunahme der Bahnreisen um 14 % und ist ein Indikator für umweltfreundliches Reiseverhalten. Zudem zeigt sich, dass die 35 Millionen Kilometer Flüge im Vergleich zu den 80 Millionen Kilometern im Jahr 2019 eine positive Entwicklung in der Reduzierung von Flugreisen widerspiegeln.

-12 %

Wärme

-9 %

Strom

-4 %

Wasser

77,2 %

Recyclingquote

-39 %

Papierverbrauch

+14 %

Bahnreisen

Angaben im Vergleich zum Vorjahr

UMWELTBILANZ EY DEUTSCHLAND 2021-2023

Grunddaten	Einheit	2023	2022	2021
Mitarbeiter (Headcount)	HC	12.007	13.067	12.600
Büro- und Servicefläche¹	m²	158.807	168.807	173.961

</

1 m² der Büro- und Serviceflächen wurden gerundet

2 Wärmeverbräuche wurden klimabereinigt (Klimadaten deutscher Stationen vom deutschen Wetterdienst)

3 Strom aus regenerativen Quellen. 2023: Schätzwert für Hamburg

4 2023: Schätzwerte für Düsseldorf, Hamburg, Heilbronn und Köln

5 Darstellung Abfallfraktionen nur wenn gesamt > 5.000kg

6 2023: erhöhtes Aufkommen von Papier und Pappe wegen Auflösungen von Bibliotheken und Aufräumaktionen

7 Restmüll: 22,8 % von der Gesamtabfallmenge. Die Recyclingquote der getrennt gesammelten Fraktionen für 2023 beträgt 77,2 %.

8 2023: positive Auswirkung des Green Office Konzepts durch die konsequente Trennung der Abfallfraktionen

9 2023: Abmietungen, Flächenreduktionen, div. Aufräumaktionen

10 2023: wieder erhöhte Nutzung der Betriebsrestaurants in Eschborn und Stuttgart nach Pandemie

11 2023: In Düsseldorf Entsorgung von aussortierten Kleingeräten zur Vorbereitung von Umzug

12 Gas: CO₂-Faktor gemäß DEFRA (UK Department for environment, Food and Rural Affairs); Fernwärme: CO₂-Faktor Versorger gemäß GEG und Stromgutschriftmethode FW309-1

13 Angaben zur Auffüllung des Kältemittels liegen erst ab 2023 für die überwiegenden Standorte vor

14 Einbezogen sind PKW- und Flugzeugreisen. CO₂-Faktoren gem. ProBas Datenbank des Umweltbundesamtes

UMWELTBILANZ 2023 STANDORTE > 10.000 m²

Kernindikatoren		Eschborn	Stuttgart	Düsseldorf	München	Berlin	Hamburg
Grunddaten	Einheit						
Mitarbeiter (Headcount)	HC	2.202	1.541	1.343	1.726	1.407	1.154
Büro- und Servicefläche¹	m²	41.042	25.273	24.983	20.517	15.054	12.916
Energieeffizienz und Wasserverbrauch	Einheit						
Wärme (witterungsbereinigt)²	kWh	3.536.353	1.802.159	2.557.321	1.336.666	1.435.044	1.531.969³
	kWh/HC	1.606,0	1.169,5	1.904,2	774,4	1.019,9	1.327,5
	kWh/m²	86,2	71,3	102,4	65,1	95,3	118,6
Strom⁴	kWh	5.505.520	2.803.560	3.253.084	1.665.994	1.582.085	1.324.714³
davon Strom Restaurant	kWh	72.147	134.670⁵	-	10.960⁵	-	-
	kWh/HC	2.500,2	1.819,3	2.422,3	965,2	1.124,4	1.147,9
	kWh/m²	134,1	110,9	130,2	81,2	105,1	102,6
Wasser	m³	31.766	5.739	12.310	4.328	2.989	3.410³
davon Wasser Restaurant	m³	393	933⁵	-	640⁵	-	-
	m³/HC	14,4	3,7	9,2	2,5	2,1	3,0
	m³/m²	0,8	0,2	0,5	0,2	0,2	0,3
Abfallaufkommen (nicht gefährlich)	Einheit						
Papier und Pappe AVV-150101 und 200101	kg	51.960⁶	37.890	111.633⁸	37.660	8.209	17.679
Restmüll AVV-200301	kg	27.580	38.081	8.210	11.660	21.309	6.285
	kg/HC	12,5	24,7	6,1	6,8	15,1	5,4
Bioabfälle AVV-200108	kg	10.464	48.240⁷	680	6.240	3.922	6.804
Plastik und Verpackungen AVV-150102	kg	5.070	1.973	690	8.857	2.726	3.194
Glas AVV-150107	kg	0	0	0	4.052	0	0
Batterien AVV-160604	kg	150	0	0	50	0	0
elektrische und elektronische Geräte AVV 200136	kg	0	49	0	0	0	0
Kunststoffe AVV-200139	kg	150	51	0	0	0	172
Fettabscheider AVV-020204	kg	12.615	60.450⁷	0	0	0	0
Speiseöle und -fette AVV-200125	kg	144	261	170	0	0	0
Sperrmüll AVV-200307	kg	7.270⁶	0	11.340⁸	930	160	173
	kg/HC	3,3	0,0	8,4	0,5	0,1	0,1
Abfallaufkommen (gefährlich)*	Einheit						
Geräte (gefährliche Bestandteile) AVV-160213*	kg	194	691	1.315⁸	270	0	0
Leuchtstoffröhren AVV-200121*	kg	138	0	0	0	0	0

1 m² der Büro- und Servicefläche wurden gerundet

2 Wärmeverbräuche wurden klimabereinigt (Klimadaten deutscher Stationen vom deutschen Wetterdienst)

3 Schätzwert: Durchschnittswert von 2021 und 2022

4 Strom aus regenerativen Quellen

5 Berechnung über Anteil Restaurantfläche an Büro- und Servicefläche

6 Eschborn: Erhöhtes Abfallaufkommen von Papier/Pappe und Sperrmüll durch die Schließung der hausinternen Bibliothek, Druckerei und diversen Aufräum- und Umbaumaßnahmen.

7 mit einer Fläche von über 1.200 m² hat Stuttgart das größte Betriebsrestaurant

8 Düsseldorf: Erhöhtes Abfallaufkommen von Papier/Pappe, Sperrmüll und Geräten mit gefährlichen Bestandteilen aufgrund Archivbereinigung und Aufräumaktionen im Zuge der Vorbereitungen des Standortumzugs.

UMWELTBILANZ 2023 STANDORTE 1.000 m²-10.000 m²

Kernindikatoren		Köln	Mannheim	Dortmund ⁴	Hannover	Freiburg	Nürnberg	Heilbronn ⁵	Essen	Leipzig
Grunddaten	Einheit									
Mitarbeiter (Headcount)	HC	688	309	198	259	171	211	107	108	165
Büro- und Servicefläche ¹	m²	5.663	4.700	3.797	3.187	2.110	2.041	1.986	1.676	1.599
Energieeffizienz und Wasserverbrauch	Einheit									
Wärme (witterungsbereinigt) ²	kWh	738.701 ³	248.019	384.980	335.674	425.377	195.494	355.461 ³	163.472	101.122
	kWh/HC	1.073,7	802,7	1.944,3	1.296,0	2.487,6	926,5	3.322,1	1.513,6	612,9
	kWh/m²	130,4	52,8	101,4	105,3	201,6	95,8	179,0	97,5	63,2
Strom	kWh	415.508	204.180	280.860	101.912	210.385	120.916	51.222	68.228	44.774
	kWh/HC	603,9	660,8	1.418,5	393,5	1.230,3	573,1	478,7 ³	631,7	271,4
	kWh/m²	73,4	43,4	74,0	32,0	99,7	59,2	25,8	40,7	28,0
Wasser	m³	663 ³	433	395	723	572	239	314	396	429
	m³/HC	1,0	1,4	2,0	2,8	3,3	1,1	2,9	3,7	2,6
	m³/m²	0,1	0,1	0,1	0,2	0,3	0,1	0,2	0,2	0,3
Abfallaufkommen (nicht gefährlich)	Einheit									
Papier und Pappe AVV-150101 und 200101	kg	6.303	6.193	9.066	8.182	1.857	1.704	3.355	3.154	3.916
Restmüll AVV-200301	kg	4.340	1.190	877	1.979	1.074	531	2.224	1.026	1.355
	kg/HC	6,3	3,9	4,4	7,6	6,3	2,5	20,8	9,5	8,2
Bioabfälle AVV-200108	kg	1.110	0	0	1.329	0	350	0	0	0
Plastik und Verpackungen AVV-150102	kg	1.700	773	46	892	612	193	1.412	493	293
Glas AVV-150107	kg	0	0	0	0	0	0	100	0	0
Batterien AVV-160604	kg	16	0	0	0	0	50	0	0	0
elektrische und elektronische Geräte AVV 200136	kg	0	0	0	0	0	0	1.200	0	0
Kunststoffe AVV-200139	kg	0	0	0	0	0	0	10	0	0
Sperrmüll AVV-200307	kg	0	0	0	0	0	0	0	1.105	0
	kg/HC	0	0	0	0	0	0	0	10,2	0
Abfallaufkommen (gefährlich)*	Einheit									
Geräte (gefährliche Bestandteile) AVV-160213*	kg	0	0	0	0	235	0	250	127	0

1 m² der Büro- und Servicefläche wurden gerundet
2 Wärmeverbräuche wurden klimabereinigt (Klimadaten deutscher Stationen vom deutschen Wetterdienst)
3 Schätzwert: Durchschnittswert von 2021 und 2022
4 Dortmund: Juni 2024 Bezug neuer Standort
5 Heilbronn: August 2025 Bezug neuer Standort

UMWELTBILANZ 2023 STANDORTE < 1.000 m²

Kernindikatoren		Saarbrücken	Bremen	Ravensburg
Grunddaten	Einheit			
Mitarbeiter (Headcount)	HC	52	77	49
Büro- und Servicefläche ¹	m ²	946	705	612
Energieeffizienz und Wasserverbrauch	Einheit			
Wärme (witterungsbereinigt) ²	kWh	33.851	75.995	32.561
	kWh/HC	651,0	986,9	664,5
	kWh/m ²	35,8	107,8	53,2
Strom	kWh	24.956	58.754	54.939
	kWh/HC	479,9	763,0	1.121,2
	kWh/m ²	26,4	83,3	89,8
Wasser	m ³	103	241	67
	m ³ /HC	2,0	3,1	1,4
	m ³ /m ²	0,1	0,3	0,1
Abfallaufkommen (nicht gefährlich)	Einheit			
Papier und Pappe AVV-150101 und 200101	kg	1.692	6.341 ³	4.313
Restmüll AVV-200301	kg	360	1.076	137
	kg/HC	6,9	14,0	2,8
Bioabfälle AVV-200108	kg	0	936	213
Plastik und Verpackungen AVV-150102	kg	22	915	57

1 m² der Büro- und Servicefläche wurden gerundet

2 Wärmeverbräuche wurden klimabereinigt (Klimadaten deutscher Stationen vom deutschen Wetterdienst)

3 Bremen: Erhöhtes Abfallaufkommen von Papier/Pappe aufgrund Archivbereinigung



Umgesetzte Maßnahmen







Unsere Umweltziele und Umweltmaßnahmen

Die globale Umweltstrategie von EY sieht vor, bis 2050 Netto-Null-Emissionen zu erreichen. In den nächsten fünf Jahren wird EY kurzfristige Maßnahmen zur Förderung ökologischer Nachhaltigkeit ergreifen, einschließlich der Halbierung der Emissionen im Vergleich zum

Basisszenario des Geschäftsjahres 2019 bis Ende des Geschäftsjahres 2030.

Die Tabelle präsentiert einen Überblick über unsere deutschlandweiten Umweltziele und -maßnahmen für die nächsten drei Jahre. Wo es sinnvoll und

umsetzbar ist, sind die Ziele und Maßnahmen quantifiziert. Zusätzlich zu den zentralen Maßnahmen, die für alle Standorte gelten, werden auch spezifische lokale Maßnahmen aufgeführt.

Ziel	Maßnahme	Zentral LaS*	Umsetzung bis	Status (Stand April 2025)
DIREKTE UMWELTASPEKTE				
Energieeffizienz				
Reduzierung des Energieverbrauchs für den Gebäudebetrieb bis 2028 um 5 % (Basisjahr 2022)	Modernisierung von IT- und Medientechnik	LaS	Q4 2026	Eschborn: 29 von 30 Konferenzräume modernisiert. Austausch aller Notebooks bis 30.06.2025
	Energieeinsparung durch Flächenoptimierung bei einigen Standorten	LaS	Q4 2025	begonnen: Eschborn, Hamburg, München, Düsseldorf, Stuttgart, Mannheim ; neue Standorte in Dortmund und Heilbronn
Materialeinsatz				
95 % der Werbeartikel in der Area Europe West erfüllen nachhaltige Kriterien	Kriterienkatalog für Produktauswahl und Produktentwicklung mit dem Dienstleister und Umstellung weiterer Produkte	Z	Q4 2025	82 % der Werbeartikel in der Area Europe West erfüllen nachhaltige Kriterien
75 % des Büromaterials erfüllen nachhaltige Kriterien	Anpassung des Produktkatalogs	Z	Q4 2027	70 % des Büromaterials erfüllen nachhaltige Kriterien
Abfallaufkommen				
Aufrechterhaltung des Restmüllaufkommens (gemischte Siedlungsabfälle) von max. 20 kg/MA und Jahr an allen Standorten	Qualitätssicherung durch Sensibilisierung mit Dienstleister pro Quartal	Z	Q4 2026	Q2 2025 begonnen
	Zur Vermeidung von Abfallaufkommen Nutzung des internen „Marketplace“	Z	Q4 2027	durchschnittlich 3 Anfragen pro Monat zur Weiterverwendung von Büromöbeln/-material und Geräten
Reduzierung von Lebensmittelabfällen	Pilotprojekt: Weitergabe von Cateringüberhang	LaS	Q4 2028	Pilotprojekt begonnen im Dezember 2024 für Eschborn, München, Stuttgart, Hamburg, Berlin, Düsseldorf, Köln, Hannover, Mannheim

* Lokal ausgewählte Standorte



Ziel	Maßnahme	Zentral LaS*	Umsetzung bis	Status (Stand April 2025)
DIREKTE UMWELTASPEKTE				
Dienstliche Mobilität				
Reduzierung der Travel-Emissionen, v. a. bei Flügen	Implementierung eines neuen Tools für die Mitarbeitenden zur Auswertung der eigenen Traveldaten inklusive Emissionsberechnung	Z	Q4 2025	begonnen
Verringerung der CO ₂ -Emissionen	Anpassung der Travel Policy bzgl. zumutbarer Reisezeit mit der Bahn und Reisekilometer PKW	Z	Ende 2026	begonnen
Emissionen in die Atmosphäre				
Verringerung der CO ₂ -Emissionen	Vertiefte Erfassung von Treibhausgasen gemäß Greenhouse Gas Protocol (Scope 3)	Z	Mitte 2026	begonnen
	Zusammenfassung aller nationaler Maßnahmen folgend aus der globalen Klimaschutz-Strategie 2024	Z	Ende 2025	begonnen
	Strombezug: Abschluss von PPA	Z	Q4 2025	fortgeschritten
Umweltbewusstsein				
Erhöhung des Bewusstseins der Beschäftigten	Aktualisierung der Nachhaltigkeits-schulung für alle Neueinsteiger	Z	Mitte 2025	fortgeschritten
Erhöhung des Bewusstseins der Beschäftigten	jährlich mindestens eine Umweltaktivität für Mitarbeitende über CR-Ambassadoren an den Standorten	LaS	Q4 2028	Clean-Up Days und online Workshops an verschiedenen Standorten
Nachhaltige Veranstaltungen	Aktualisierung des Veranstaltungs-leitfadens unter anderem bzgl. Anreizeplanung, Verpflegung	Z	Q4 2025	Start Q3 2025



Ziel	Maßnahme	Zentral LaS*	Umsetzung bis	Status (Stand April 2025)
INDIREKTE UMWELTASPEKTE				
Arbeitswege EY-Mitarbeiter				
Verstärkte Nutzung öffentlicher Verkehrsmittel	Fortführung und Erhöhung des Zuschusses des Arbeitgebers zum Deutschlandticket	Z	Ende 2025	Einführung Ende 2023
	Information über neue oder geänderte Anbindungen des Büros	LaS	Ende 2028	erfolgt je nach Standortgegebenheiten
	Befragung der Beschäftigten zur Erfassung der Verkehrsmittel mit denen Beschäftigte zur Arbeit pendeln	Z	Ende 2025	Befragung wurde im April 2025 gestartet
Verringerung der CO ₂ -Emissionen	Installation von 55 Ladepunkten für E-Fahrräder pro Standort/ EY Deutschland	LaS	Mitte 2026	32 Ladepunkte für E-Fahrräder
Einbeziehung der Lieferanten				
75 % der EY-Lieferanten (gemessen am Ausgabevolumen) müssen sich bis zum Finanzjahr 2025 der Science Based Target Initiative (SBTi) angeschlossen haben	Kommunikation der neuen Anforderungen	Z	Q4 2025	61 % der EY-Lieferanten haben sich der Science Based Target Initiative (SBTi) angeschlossen
CO ₂ -Reduzierung von Kurierfahrten	Abfrage von umweltrelevanten Daten von Kurierdienstleistern	Z	Q4 2025	Start Q3 2025

* Lokal ausgewählte Standorte

Gültigkeitserklärung

Der im Folgenden aufgeführte Umweltgutachter bestätigt, begutachtet zu haben, dass die Standorte, wie in der vorliegenden Umwelterklärung der Organisation

EY Deutschland GmbH
Wirtschaftsprüfungsgesellschaft
Steuerberatungsgesellschaft

mit der Registrierungsnummer DE-125-00054 angegeben, alle Anforderungen der Verordnung (EG) Nr.1221/2009 des Europäischen Parlaments und des Rates vom 25. November 2009 in der Fassung vom 28.08.2017 und 19.12.2018 über die freiwillige Teilnahme von Organisationen an einem Gemeinschaftssystem für Umweltmanagement und Umweltbetriebsprüfung (EMAS) erfüllen.

Mit Unterzeichnung dieser Erklärung wird bestätigt, dass:

- die Begutachtung und Validierung in voller Übereinstimmung mit den Anforderungen der Verordnung (EG) Nr. 1221/2009 in der durch die Verordnung (EU) 2017/1505 und (EU) 2018/2026 der Kommission geänderten Fassung durchgeführt wurden,
- das Ergebnis der Begutachtung und Validierung bestätigt, dass keine Belege für die Nichteinhaltung der geltenden Umweltvorschriften vorliegen und
- die Daten und Angaben der Umwelterklärung ein verlässliches, glaubhaftes und wahrheitsgetreues Bild sämtlicher Tätigkeiten der Organisation geben.

Diese Erklärung kann nicht mit einer EMAS-Registrierung gleichgesetzt werden. Die EMAS-Registrierung kann nur durch eine zuständige Stelle gemäß der Verordnung (EG) Nr. 1221/2009 erfolgen. Diese Erklärung darf nicht als eigenständige Grundlage für die Unterrichtung der Öffentlichkeit verwendet werden.

Berlin, den 27.06.2025



Brane Papler
Umweltgutachter DE-V-0425

Name des Umweltgutachters:
Brane Papler

Registrierungsnummer:
DE-V-0425

Zugelassen für die Bereiche (NACE):
69.2 Wirtschaftsprüfung und Steuerberatung

**GUT Zertifizierungsgesellschaft
für Managementsysteme mbH**
Umweltgutachter DE-V-0213
Eichenstraße 3 b
D-12435 Berlin

Telefon +49 30 233 2021-0
Relifax +49 30 233 2021-39
E-Mail: **info@gut-cert.de**

EY | Building a better working world

Wir setzen uns für eine besser funktionierende Welt ein, indem wir neue Werte für Kunden, Mitarbeitende, die Gesellschaft und den Planeten schaffen und gleichzeitig das Vertrauen in die Kapitalmärkte stärken.

Mithilfe von Daten, KI und fortschrittlicher Technologie unterstützen unsere Teams ihre Kunden dabei, gemeinsam die Zukunft mit Zuversicht zu gestalten und Antworten auf die drängendsten Fragen von heute und morgen zu finden.

Unsere Teams bieten ein breit gefächertes Dienstleistungsspektrum in den Bereichen Assurance, Consulting, Tax sowie Strategy and Transactions an. Unterstützt durch fundiertes Branchenwissen, ein global verbundenes, multidisziplinäres Netzwerk und vielfältige Ökosystem-Partner bieten unsere Teams Dienstleistungen in mehr als 150 Ländern und Regionen an.

All in to shape the future with confidence.

„EY“ und „wir“ beziehen sich auf die globale Organisation oder ein oder mehrere Mitgliedsunternehmen von Ernst & Young Global Limited, von denen jedes eine eigene juristische Person ist. Ernst & Young Global Limited ist eine Gesellschaft mit beschränkter Haftung nach englischem Recht und erbringt keine Leistungen für Kunden. Informationen darüber, wie EY personenbezogene Daten erhebt und verarbeitet, sowie eine Beschreibung der Rechte, die Einzelpersonen gemäß der Datenschutzgesetzgebung haben, sind unter ey.com/privacy verfügbar. Weitere Informationen über unsere Organisation finden Sie unter ey.com.

© 2025 EY Deutschland GmbH Wirtschaftsprüfungsgesellschaft
Steuerberatungsgesellschaft
All Rights Reserved.

KKL 2507-1231

Diese Präsentation ist lediglich als allgemeine, unverbindliche Information gedacht und kann daher nicht als Ersatz für eine detaillierte Recherche oder eine fachkundige Beratung oder Auskunft dienen. Es besteht kein Anspruch auf sachliche Richtigkeit, Vollständigkeit und/oder Aktualität. Jegliche Haftung seitens der EY Deutschland GmbH Wirtschaftsprüfungsgesellschaft Steuerberatungsgesellschaft und/oder anderer Mitgliedsunternehmen der globalen EY-Organisation wird ausgeschlossen.

ey.com/de