

Reporte de Sostenibilidad

EY Chile | 2025

EY

Welcome to EY Santiago

EY

Welcome to EY Santiago

EY

Welcome to EY Santiago

EY

Shape the future with confidence

Contenidos

Capítulo 1: Introducción	4
Acerca de este informe	4
Mensaje de la Country Managing Partner	5
Capítulo 2: Perfil de la Firma	7
Quiénes somos	7
Acerca de EY Chile	7
Estrategia global de EY: All In	12
Reconocimientos	13
Capítulo 3: Gobierno Corporativo	15
Modelo de gobernanza	15
Compliance, ética e integridad	20
Conducta empresarial responsable	22
Gestión de la integridad y prevención de la corrupción	24
Capítulo 4: Nuestra Esencia y Estrategia de Sostenibilidad	27
Política de sostenibilidad	27
Pilares de nuestra política	27
Estrategia de sostenibilidad	28
Compromisos de la estrategia de sostenibilidad	28
Grupos de interés	29
Grupos de interés internos	29
Socios	29
Grupos de interés externos	29
Clientes	29
Proveedores	29
Gobierno y entidades regulatorias	29
Medios de comunicación	29
Entidades sin fines de lucro	29
Universidades y estudiantes	29
Cámaras y asociaciones	29
Emprendedores	29
Comunidades / sociedad	29
Proceso de materialidad	30
Temas materiales	31

Capítulo 5: Experiencia de clientes	33
Asesoramos procesos de transformación	33
La calidad como base de nuestra propuesta de valor	33
Seguridad de datos	34
Tecnología al servicio de la seguridad y la privacidad	34
Apoyando a nuestros clientes en sus trayectorias de sostenibilidad	35
Capítulo 6: Dando forma al futuro con confianza para los trabajadores	37
Nuestros equipos	37
Atracción de talento	43
Política de remuneraciones	50
Salud y seguridad operacional	54
Capítulo 7: El efecto multiplicador que cambia vidas	59
Aporte a las comunidades	59
EY Ripples	59
EY for Startups	66
Alianzas	66
Capítulo 8: Desempeño ambiental	70
Energía	71
Emisiones	72
Residuos	72
Capítulo 9: Anexos	74
Índice de indicadores	74

INTRO

Introducción

Acerca de este informe

GRI 2-3, 2-4

En un entorno de constante transformación y ante las crecientes expectativas en materia de sostenibilidad, el presente Reporte de Sostenibilidad entrega información sobre el desempeño económico, social, ambiental y de gobernanza de EY Chile correspondiente al período comprendido entre el 1 de enero y el 31 de diciembre de 2025, donde impulsamos diversas iniciativas orientadas a fortalecer nuestra gestión, promover prácticas responsables y avanzar en nuestro compromiso con la sostenibilidad.

El propósito de este reporte es comunicar a todos nuestros grupos de interés los avances, desafíos y oportunidades identificados durante el año, reforzando nuestra responsabilidad con la transparencia, la integridad y la mejora continua. Este documento refleja el valor que generamos para nuestras personas, nuestros equipos, nuestros clientes y las comunidades con las que colaboramos.

El informe ha sido elaborado de acuerdo con los estándares de la Global Reporting Initiative (GRI), lo que orientó la manera en que identificamos los temas materiales y estructuramos nuestros indicadores, asegurando la coherencia y alineación con buenas prácticas internacionales. Asimismo, su contenido considera nuestra adhesión a los Objetivos de Desarrollo Sostenible (ODS) y se enmarca en nuestra estrategia global All In, que guía la forma en que operamos y acompañamos a nuestros grupos de interés con una mirada de futuro.

La preparación de este informe contó con la colaboración de diversas áreas de EY Chile y el involucramiento de líderes y especialistas que aportaron información clave para consolidar un reporte robusto y representativo de nuestro desempeño. El proceso fue liderado por el área de Cambio Climático y Sostenibilidad de la Firma¹, con apoyo de múltiples equipos internos, lo que asegura una visión integral y transversal de la gestión anual.

Este reporte mantiene su carácter anual, no presenta re-expresiones o actualizaciones de informes anteriores, y fue publicado el 27 de abril de 2026.

Por medio de este informe, reafirmamos nuestro compromiso con una gestión sostenible, orientada al futuro y centrada en generar impacto positivo en las personas, en nuestros clientes y en la sociedad.

Ante cualquier duda o sugerencia respecto de este documento, pueden contactar a Jonás Preller, Director de Brand, Markets & Communications y Presidente del Comité de Sostenibilidad de EY Chile, al correo Jonas.Preller@cl.ey.com.

¹ En adelante, la "Firma" puede referirse tanto a EY Chile como a EY Global.

Mensaje de la Country Managing Partner

GRI 2-22

En EY Chile asumimos con convicción el desafío de construir un mejor mundo para los negocios, un propósito que hoy cobra especial relevancia ante la urgencia climática, la demanda por mayor transparencia y la necesidad de que las organizaciones contribuyan activamente al bienestar social y ambiental.

Presentar nuestro primer Reporte de Sostenibilidad es un hito en este camino y reafirma nuestro compromiso con la creación de valor a largo plazo y el desarrollo responsable para nuestros trabajadores, clientes, comunidades y el ecosistema en el que operamos.

Este avance se sustenta en nuestra estrategia Global EY All In, que nos orienta para inspirar confianza y crear valor; la Política de Sostenibilidad EY Chile, que fija principios de integridad e innovación; y la Estrategia de Sostenibilidad EY Chile, que traduce estos lineamientos en objetivos concretos alineados con la realidad local.

Entendemos que las empresas de auditoría y consultoría tenemos una responsabilidad particular en la transición hacia un modelo económico más sostenible y resiliente. No solo acompañamos a miles de organizaciones en sus propios procesos de transformación; también debemos ser ejemplo en la forma en que medimos, gestionamos y reportamos nuestros impactos. La credibilidad y confianza que la sociedad deposita en nuestro trabajo exige que nos sometamos a los mismos estándares que promovemos.

Por esto, creemos que la sostenibilidad no es solo un propósito. La situamos en el centro de lo que hacemos porque entendemos que actuar con responsabilidad es esencial para transformar nuestro entorno y proteger el planeta.

Este compromiso trasciende nuestras oficinas: ayudamos a que la sostenibilidad se convierta en un motor de valor para las organizaciones con las que trabajamos, integrándola como un componente estratégico que impulse innovación, resiliencia y crecimiento responsable. Esto implica redefinir la manera en que se aborda este desafío, incorporándolo en la estrategia para generar soluciones sostenibles e innovadoras.

Para lograrlo, incorporamos tres ejes estratégicos: Impacto Sostenible (ambiental), Personas y Planeta (social) y Gobernanza, asegurando que sean parte integral de nuestra forma de operar y de generar impacto. No se trata solo de cumplir expectativas, sino de liderar con propósito, contribuyendo a mercados más sólidos, comunidades más resilientes y un planeta más saludable.

Nuestra estrategia de sostenibilidad está alineada con la visión global de EY y que define el camino que seguiremos entre el año fiscal 2026 (FY26) hasta el año fiscal 2028 (FY28). Establece objetivos claros, acciones concretas y métricas que nos permitirán medir nuestro progreso y garantizar que cada paso que demos genere un impacto positivo y duradero. Esta estrategia nos compromete a impulsar una transformación donde las empresas, las personas y el planeta puedan prosperar de manera equilibrada y sostenible.

Por ello, avanzar hacia una mayor trazabilidad de nuestro impacto medioambiental y social no es únicamente un imperativo ético, sino también una expresión coherente con el rol que desempeñamos como agentes articuladores del cambio.

Buscamos contribuir activamente al fortalecimiento de estándares y normativas de reportabilidad, trabajando junto a organismos internacionales, empresas y reguladores para avanzar hacia marcos más comparables, integrados y orientados a la creación de valor. Nuestra participación en estos procesos refleja la convicción de que mejores reglas, mejores datos y mejores prácticas fomentan mercados más robustos y sostenibles. Al publicar este reporte, reiteramos nuestro compromiso con la integridad y la excelencia profesional que han caracterizado nuestra trayectoria.

Sin embargo, la sostenibilidad no se limita al impacto ambiental ni a los estándares técnicos. También se trata de las personas. Nuestro equipo es el motor del valor que generamos, y su bienestar, desarrollo y seguridad constituyen prioridades intransables. Hemos fortalecido programas de formación, diversidad e inclusión, flexibilidad laboral y salud integral para asegurarnos de que cada profesional pueda desplegar su máximo potencial en un entorno que promueva la colaboración, el respeto y la innovación.

Del mismo modo, nuestra relación con clientes y aliados se funda en la ética, la confianza y el compromiso de aportar soluciones que impulsen no solo el rendimiento económico, sino también la responsabilidad social y ambiental. Creemos firmemente que la sostenibilidad es un habilitador estratégico que genera nuevos modelos de negocio, oportunidades de crecimiento y una mayor resiliencia organizacional.

Finalmente, la gobernanza es el marco que sostiene todas nuestras acciones. La integridad, el cumplimiento y una gestión transparente son elementos esenciales de nuestra identidad y cultura. Este reporte es una muestra de esa convicción: una invitación abierta a evaluarnos, a aprender y a seguir construyendo juntos un mejor mundo para los negocios.

Con orgullo presentamos nuestro primer Reporte de Sostenibilidad, y con determinación reafirmamos nuestro compromiso con un futuro más justo, inclusivo y sostenible.

Macarena Navarrete P.
Country Managing EY Chile



SUSTAINABLE



Perfil de la Firma

Quiénes somos

GRI 2-1

En EY Chile somos parte de la red global de EY, una Firma de servicios profesionales que acompaña a organizaciones en la toma de decisiones estratégicas en un entorno en constante cambio. A través de una red de más de 45.000 colaboradores, presente en más de 150 países y con más de 700 oficinas en el mundo, combinamos escala, diversidad y conocimiento sectorial para generar impacto a largo plazo. Desde esta posición, contribuimos a fortalecer la confianza en los mercados de capitales y a generar valor sostenible para clientes, nuestras personas y la sociedad.

A partir del 1 de julio 2023 formamos parte de One Latam, el modelo regional que integra a las

Firmas de América Latina bajo una estructura colaborativa. Esta región reúne a más de 22.100 colaboradores distribuidos en 18 países, lo que amplía nuestras capacidades, fortalece el intercambio de conocimientos y potencia el trabajo en conjunto.

Este modelo nos permite atender a una amplia diversidad de clientes, desde organizaciones locales hasta compañías con operación regional e internacional. A través de este ecosistema colaborativo, contribuimos activamente al desarrollo de soluciones innovadoras y al fortalecimiento del tejido empresarial, combinando una comprensión profunda del mercado chileno con el respaldo y la experiencia de una estructura regional integrada.



Acerca de EY Chile

GRI 2-2, 2-6

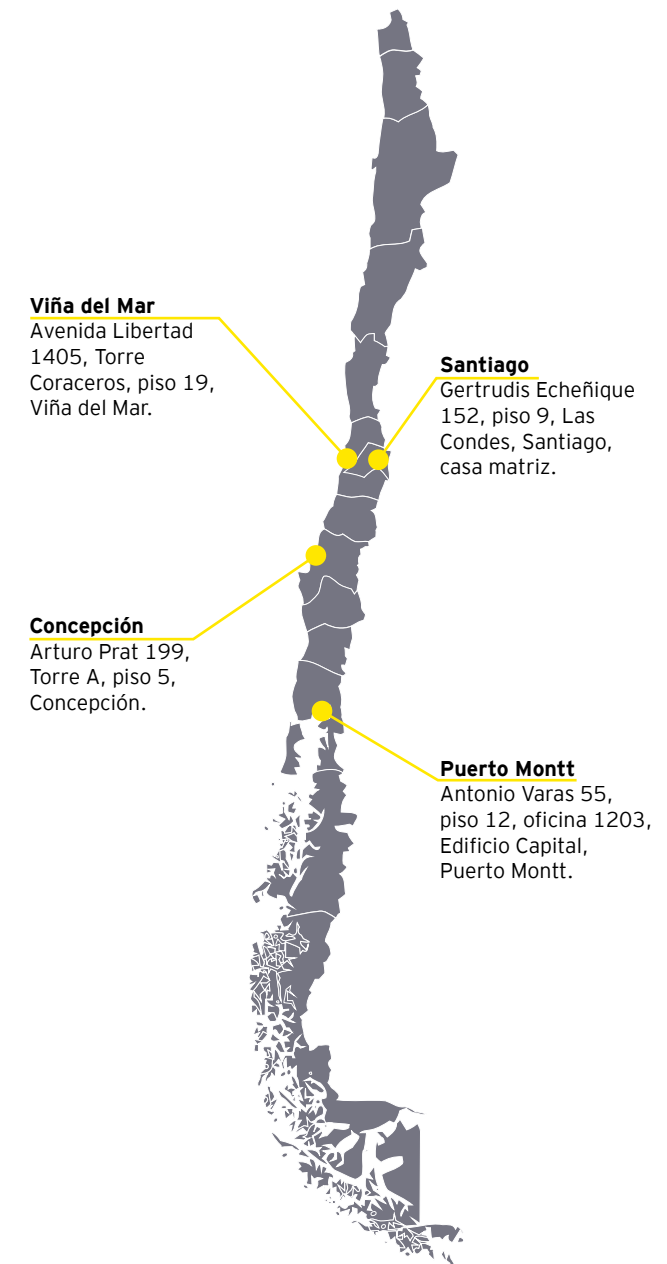
Desde Chile, contribuimos al marco estratégico de EY Global mediante la prestación de servicios profesionales que integran excelencia técnica, innovación, análisis avanzado y un profundo conocimiento del entorno local. A través de equipos multidisciplinarios y una red internacional altamente conectada, acompañamos a organizaciones públicas y privadas en la gestión de riesgos, la transformación de sus negocios y la toma de decisiones estratégicas.

Somos miembro de la red global Ernst & Young Global Limited, conformada por las sociedades EY Servicios Profesionales de Auditoría y Asesorías Ltda., EY Consultores Limitada, EY Managed Services SpA, EY Servicios de Capacitación SpA y Ernst & Young Auditores y Consultores Ltda. Todas corresponden a sociedades privadas constituidas en Chile bajo las figuras de sociedad de responsabilidad limitada o sociedad por acciones, según cada razón social.

Nuestra casa matriz se ubica en Gertrudis Echeñique 152, barrio El Golf, en la ciudad de Santiago, y contamos con presencia en Viña del Mar, Concepción y Puerto Montt, fortaleciendo nuestra capacidad de acompañamiento local.

Este despliegue nos permite atender a organizaciones de múltiples industrias en zonas estratégicas del país, fortaleciendo la capacidad de acompañamiento local, con el respaldo de la red global de EY

A través de nuestras líneas de servicio, y respaldados por el poder de los datos y la tecnología, en EY Chile ofrecemos servicios y soluciones que generan



confianza y acompañan a nuestros clientes en la identificación y capitalización de oportunidades de transformación.

Operamos bajo estándares internacionales de calidad, independencia y transparencia. Nuestros servicios se desarrollan a través de cinco líneas integradas:

Auditoría y Finanzas (Assurance)

Nuestros equipos utilizan conocimientos, habilidades y experiencia junto con tecnologías avanzadas para proporcionar auditorías de alta calidad. Ayudamos y acompañamos a nuestros clientes con la construcción de confianza con sus inversionistas, la gestión de responsabilidades regulatorias y el apoyo al crecimiento económico sostenible.

Nuestros servicios incluyen:

- ▶ Auditoría a estados financieros
- ▶ Asesoría en contabilidad financiera para transacciones complejas, excelencia en el reporte financiero e impactos de nuevas normas (FAAS)
- ▶ Análisis forense y servicio de integridad (FIS)
- ▶ Servicios de Cambio Climático y Sostenibilidad (CCaSS)
- ▶ Asesoría para la emisión de títulos en bolsas extranjeras
- ▶ Asesoría en la apertura a la bolsa nacional
- ▶ Soporte en aperturas bursátiles (IPO)

+134.000

profesionales de Assurance en el mundo

+7.460

profesionales de Assurance en Latinoamérica, con quienes trabajamos continuamente

+590

profesionales en Chile

Consultoría (Consulting)

Nuestros profesionales ayudan a las organizaciones a transformar el tiempo de disrupción en uno de oportunidad, impulsando modelos de negocio más ágiles y centrados en las personas.

La capacidad y diversidad de enfoques de nuestros profesionales, junto con nuestra experiencia para desbloquear el valor de la tecnología, son ideales para que las empresas puedan tener éxito en la era de la transformación.

Nuestros servicios incluyen consultoría de negocio en:

- ▶ Transformación
- ▶ Operaciones
- ▶ Auditoría Interna
- ▶ Transformación de riesgo, riesgo tecnológico y resiliencia operacional
- ▶ Clientes, excelencia comercial e innovación
- ▶ Organización, talento y fuerza laboral
- ▶ Gestión de servicios (managed services)

Y consultoría en tecnología:

- ▶ Transformación tecnológica
- ▶ Analítica Avanzada
- ▶ Inteligencia Artificial
- ▶ Ciberseguridad
- ▶ Implementación y administración de aplicaciones

+130.250

profesionales de consultoría en el mundo

+5.050

profesionales de consultoría Latam

+300

profesionales en Chile

EY Parthenon

Beneficiándonos de todo nuestro espectro de servicios, hemos reinventado la consultoría estratégica para trabajar en un mundo de complejidad creciente. Con una profunda experiencia funcional y sectorial, combinada con tecnología innovadora impulsada por IA y una mentalidad de inversor, colaboramos con CEOs, juntas, capital privado y gobiernos.

Diseñamos, desarrollamos y entregamos soluciones integrales, ayudando a gestionar la complejidad y alcanzar objetivos estratégicos. Nuestros profesionales ofrecen perspectivas externas, reuniendo una profunda experiencia del sector sobre

la convergencia sectorial y las oportunidades futuras. Combinados con nuestras capacidades líderes en análisis de datos y tecnología, podemos ayudar a resolver problemas estratégicos más complejos.

Estamos centrados en encontrar soluciones prácticas que produzcan resultados medibles y sostenibles.

Nuestras áreas de acción son:

- ▶ Estrategia
- ▶ Finanzas corporativas
- ▶ Desinversión corporativa
- ▶ Compra e integración de activos
- ▶ Reestructurar/reformular resultados

+26.000

Profesionales multidisciplinarios en el mundo

+800

Profesionales multidisciplinarios en la región con quienes trabajamos ampliando las opciones más allá de Chile para el desarrollo de tu negocio

Impuestos (Tax)

Combinamos un equipo de profesionales expertos y con amplia trayectoria en materia de impuestos con el continuo desarrollo de soluciones tecnológicas, posicionándonos a la vanguardia para brindarte el mejor apoyo en todas tus necesidades tributarias.

Apoyamos a nuestros clientes con servicios integrales de cumplimiento, planificación tributaria y asesoría fiscal para un entorno regulatorio cambiante y exigente.

Nuestros servicios incluyen:

- ▶ Consultoría en impuestos
- ▶ Cumplimiento tributario
- ▶ Consultoría en impuestos internacionales
- ▶ Asesoría a empresas familiares, patrimonios personales, grandes empresas y multinacionales
- ▶ Planes de sucesión y herencia
- ▶ Asesoría legal corporativa, especialista en M&A, protección de datos y delitos económicos
- ▶ Compliance regulatorio Power BI
- ▶ Asesoría en litigios y controversias
- ▶ Asesoría precios de transferencia, desde el cumplimiento a la estrategia
- ▶ Asesoría en tributación de ejecutivos, planes y estudios de compensaciones
- ▶ Asesoría en talento y fuerza laboral
- ▶ Business Process Outsourcing (BPO)

+78.590

profesionales de impuestos

+1,900

profesionales de tecnología dedicados a impuestos globalmente

+5.760

profesionales de impuestos en Latinoamérica, con quienes trabajamos continuamente para el desarrollo integrado de la práctica regional

+430

profesionales del área tributaria en Chile

Financial Service Organization (FSO)

Nuestros equipos especializados en el sector financiero aportan conocimiento estratégico y experiencia profunda en banca y mercados de capitales, seguros y gestión de activos y patrimonio. A través de un enfoque colaborativo e innovador, apoyamos a las organizaciones en la resolución de desafíos complejos, la mejora del desempeño y la creación de valor sostenible.

Contamos con una práctica financiera consolidada, con experiencia local y el respaldo de centros globales que integran las mejores prácticas de la industria.

Nuestros servicios incluyen consultoría de negocio:

- ▶ Transformación
- ▶ Estrategia
- ▶ Operaciones
- ▶ Riesgo financiero
- ▶ Auditoría interna
- ▶ Gestión de servicios (managed services)

Y consultoría en tecnología:

- ▶ Transformación tecnológica
- ▶ Riesgo tecnológico
- ▶ Analytics y Big Data

+16.000

profesionales en el mundo para consultoría financiera

+1.480

profesionales en Latinoamérica

+160

profesionales en Chile especializados en la industria

A estas líneas se suman capacidades adicionales a través de Servicios Legales, Servicios Administrados (contabilidad, riesgo, sostenibilidad, ciberseguridad, impuestos y tecnología) y EY Private, orientado a empresas familiares y organizaciones privadas de alto crecimiento.



Actividades y cadena de valor

GRI 2-6

Acompañamos a organizaciones de diversas industrias en sus desafíos estratégicos mediante un modelo de servicios que integra experiencia técnica, capacidades tecnológicas y visión global. Nuestro enfoque busca generar valor sostenible, ayudando a las empresas a proteger, crecer, transformar y operar de manera más efectiva en un entorno en constante cambio.

Prestamos servicios profesionales a organizaciones de una amplia diversidad de sectores, acompañándolas en sus procesos de transformación, gestión de riesgos y generación de impacto. Atendemos a la mayoría de las actividades económicas del país, entre ellas servicios financieros, minería, energía y servicios, retail y consumo, tecnología, medios y telecomunicaciones, entre otras.

Proteger

En el contexto actual es vital mantener la confianza y credibilidad en el mercado.
En EY Chile te ayudamos a brindar protección y seguridad a tu negocio.

Transformar

Las compañías que se adaptan son las que prevalecen.
Ayudamos a planificar e implementar los cambios que requiere tu negocio para alcanzar su máximo potencial.

Creecer

Impulsando el desarrollo para el éxito futuro.
Ayudamos a nuestros clientes a identificar nuevas oportunidades para su negocio y triunfar en el mercado.

Operar

El creciente volumen y complejidad de las actividades tienden a distraer a los líderes en la construcción de mejores negocios.
Delegar la operación y gestión de servicios a EY Chile permite a nuestros clientes liderar desde la estrategia.

Este modelo de acompañamiento se sustenta en una cadena de suministros estratégica. Entre enero y diciembre de 2025, trabajamos con un total de 551 proveedores, de los cuales 78% correspondieron a

proveedores nacionales, lo que refleja un compromiso con el fortalecimiento del entorno local y el desarrollo de relaciones de largo plazo con terceros estratégicos, basadas en la confianza y la colaboración.



Estrategia global de EY: All In

En un entorno cada vez más dinámico, marcado por transformaciones humanas, financieras, ambientales, tecnológicas y geopolíticas, las organizaciones enfrentan decisiones críticas sobre cómo adaptarse, crecer y generar impacto a largo plazo. Frente a este escenario, All In guía la manera en que respondemos a esa complejidad, fortaleciendo nuestra capacidad de generar valor, impulsar la transformación y acompañar a nuestros grupos de interés con una mirada de futuro.

En este contexto, Shaping the future with confidence sintetiza nuestra visión: la mejor manera de anticipar el futuro es crearlo, y para hacerlo se requiere confianza. Esta aspiración expresa nuestra convicción de actuar con claridad en momentos de incertidumbre, hacer mejores preguntas, innovar con valentía y empoderar a las personas para tomar decisiones audaces.

Este enfoque también supone incorporar tecnologías emergentes, como la inteligencia artificial a través de EY.ai, para potenciar capacidades humanas, acelerar la transformación y generar un impacto positivo y sostenible.

En el centro de esta visión están nuestras más de 450.000 personas en el mundo, que aportan soluciones estratégicas, perspectivas profundas y resultados transformadores para ayudar a resolver los desafíos más relevantes de hoy y mañana. Su trabajo contribuye a crear valor sostenible, fortalecer la confianza en los mercados de capitales y avanzar hacia futuros más resilientes y equitativos.

Reconocimientos

Valoramos el impacto que generamos a través de la calidad de nuestros servicios, la experiencia de nuestras personas y el compromiso con la sociedad. Cada reconocimiento que recibimos refleja no solo los resultados alcanzados, sino también la forma en que trabajamos.

Los premios y distinciones obtenidos durante el período reportado dan cuenta de nuestro avance en ámbitos claves como reputación corporativa, excelencia técnica, innovación, cultura organizacional y diversidad, equidad e inclusión. Estas evaluaciones

externas, provenientes de organismos especializados, asociaciones profesionales y consultoras de referencia, fortalecen nuestra convicción de seguir impulsando una gestión basada en la integridad, el desarrollo de las personas y la creación de confianza en los mercados.

A continuación, presentamos los principales reconocimientos que hemos recibidos durante el periodo, los cuales evidencian nuestro compromiso permanente con la excelencia y con la construcción de un mejor mundo de negocios:

Tipo	Nombre	Entidad	Descripción	Alcance	Fecha	Relevancia
Ranking	Great Place to Work - Chile 2025 (N°14)	Great Place to Work® Chile	Evalúa clima y cultura laboral mediante encuestas y revisión de prácticas	Nacional	Oct 25	Reputación empleadora; atracción y retención de talento
Certificación	Equidad CL 2025 - Mejores lugares para trabajar para talento LGBTIQ+	HRC Foundation, Fundación Iguales, Pride Connection	Evalúa políticas y prácticas de inclusión LGBTIQ+	Nacional (benchmark internacional)	May 25	Confianza en prácticas sostenibles; cultura interna inclusiva
Ranking marca empleadora	Tech)	FirstJob	Recordación de marca entre jóvenes y estudiantes	Nacional	Dic 25	Posicionamiento ante early careers
Directorio técnico	ITR World Tax 2025 - Tier 1	International Tax Review	Clasificación técnica basada en transacciones, casos y entrevistas	Global (por país)	Ago 25	Credenciales técnicas; soporte a licitaciones y casos complejos
Directorio técnico	Chambers & Partners 2025 - Tax (Banda 2)	Chambers & Partners	Evaluación independiente de prácticas y profesionales jurídicos	Global (por jurisdicción)	2025	Validación externa; fortalecimiento reputacional
Evento reputacional	Premiación Empresarial 2025	EY Chile y El Mercurio	Evento anual que reconoce a líderes y empresas	Nacional	Abr 25	Visibilidad mediática; relacionamiento con stakeholders

RESERVA



Gobierno
Corporativo

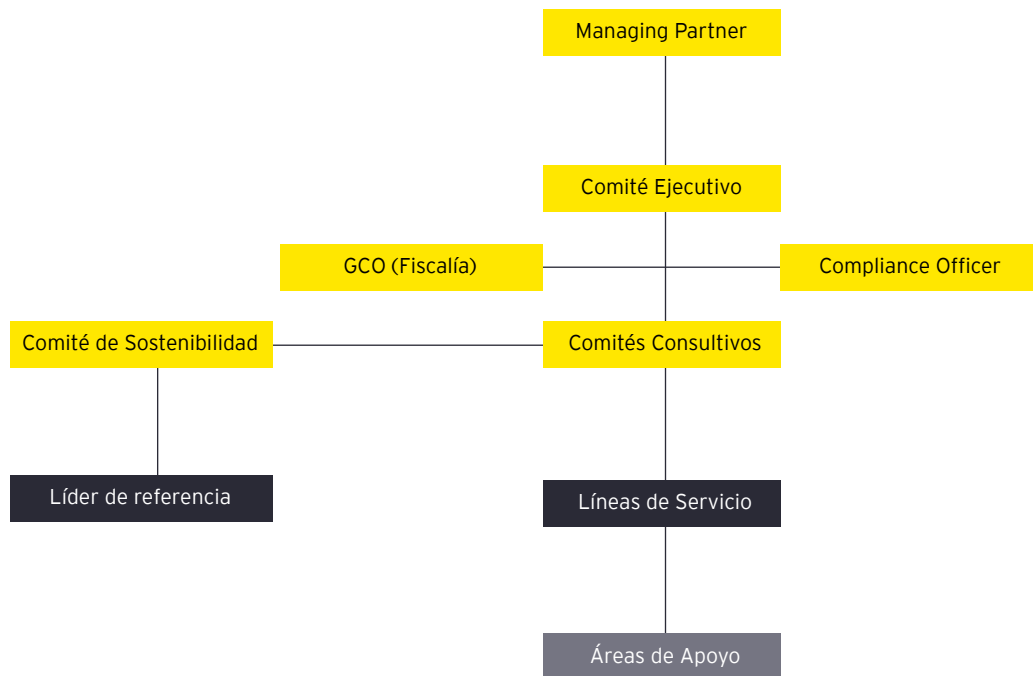
Modelo de gobernanza

GRI 2-9, 2-10, 2-11, 2-12, 2-13, 2-14, 2-15

Nuestra estructura de gobernanza está encabezada por la Country Managing Partner (CMP), quien lidera la Firma, define y ejecuta la estrategia nacional, y representa a EY Chile ante instancias regionales y globales. Al mismo tiempo, actúa como nexo entre la operación local y la red global de EY, asegurando coherencia con las políticas corporativas, la estrategia global y los compromisos de sostenibilidad.

La CMP lidera el máximo órgano de gobierno desde 2018, ejerciendo un rol exclusivamente ejecutivo y no independiente, dado que forma parte del liderazgo ejecutivo. Sus competencias clave incluyen liderazgo estratégico, gestión de relaciones y conocimiento del mercado.

Además, el modelo de gobernanza incluye los siguientes órganos y roles principales:



- ▶ **Comité Ejecutivo:** asesora en decisiones estratégicas, evalúa riesgos y vela por la alineación entre los objetivos del negocio y la estrategia global.
- ▶ **Compliance Officer:** supervisa el cumplimiento normativo y ético, asegurando que todas las políticas y regulaciones se apliquen de manera rigurosa y consistente.
- ▶ **General Counsel:** entrega asesoría legal y estratégica, asegurando el marco legal y la integridad corporativa.
- ▶ **Comités Consultivos:** revisan y recomiendan buenas prácticas, aportando perspectivas diversas para fortalecer la transparencia y la gestión de riesgos.

- ▶ **Comité de Ética:** promueve la cultura ética, investiga denuncias, gestiona casos de incumplimiento y asesora en materias de integridad y conducta profesional.
- ▶ **Comité de Sostenibilidad:** define, supervisa y monitorea la estrategia de sostenibilidad, riesgos climáticos y reportes ambientales, sociales y de gobernanza.
- ▶ **Líder de referencia:** coordina e integra la estrategia, promueve buenas prácticas y gestiona la relación con nuestros grupos de interés.
- ▶ **Líneas de servicio:** prestación de servicios profesionales centrales (auditoría, consultoría, estrategia y transacciones, impuestos y legales).
- ▶ **Áreas de apoyo:** aseguran el funcionamiento interno mediante funciones como RR.HH., finanzas, comunicaciones y aprendizaje.

Responsabilidades de los comités

Nuestros comités con competencias directas en la supervisión y toma de decisiones sobre impactos económicos, ambientales y sociales son:

- ▶ **Comité Ejecutivo:** es el principal órgano estatutario de gobernanza de EY Chile, compuesto por la CMP y siete socios designados. Se reúne

mensualmente y tiene como función asesorar en decisiones estratégicas, evaluar riesgos y asegurar la coherencia entre la estrategia local y los lineamientos globales. Además, revisa el desempeño del negocio y los estados financieros, aprueba el presupuesto anual, garantizando así una gestión integral, alineada con los objetivos establecidos.

Miembro	Macarena Navarrete CMP	Cristian Lefevre Chairman, Markets Leader	Albert Oppenlander RM leader & CIL	Marek Borowski Assurance Leader	María Javiera Contreras Tax Leader	Fernando Parga EY Parthenon Leader (Strategy & Transactions)	Marcel Villegas Consulting Leader	Ariel Koch FSO Consulting Leader
	Miembro ejecutivo	Miembro ejecutivo	Miembro ejecutivo	Miembro ejecutivo	Miembro ejecutivo	Miembro ejecutivo	Miembro ejecutivo	Miembro ejecutivo
Independencia	No independiente	No independiente	No independiente	No independiente	No independiente	No independiente	No independiente	No independiente
Antigüedad	2018	2013	2023	2023	2017	2022	2025	2018
Otros cargos y compromisos	CMP Comité de Ética	Markets Leader	RM Leader & CIL Comité de Ética	Assurance Leader	Tax Leader	EY Parthenon Leader	Consulting Leader	FSO Leader
Género	Femenino	Masculino	Masculino	Masculino	Femenino	Masculino	Masculino	Masculino

Para asegurar una gestión coherente con los lineamientos globales de EY y con las prioridades estratégicas del negocio, la estructura de liderazgo incorpora procesos sistemáticos de supervisión y revisión continua. En este marco, la CMP aprueba lineamientos estratégicos y políticas corporativas, incluidas ética, compliance y sostenibilidad, y dirige su implementación. El Comité Ejecutivo complementa este rol revisando la ejecución de estas directrices, la integración de criterios de sostenibilidad y el desempeño general del negocio.

Ambos órganos supervisan la debida diligencia mediante reportes técnicos de áreas especializadas, validan riesgos y controles, y autorizan acciones correctivas. Además, revisan regularmente la eficacia de procesos: la CMP mediante evaluaciones periódicas y el Comité Ejecutivo a través de sesiones mensuales y revisiones extraordinarias ante riesgos emergentes.

► **Liderazgo Extendido:** compuesto por todos los miembros del Comité Ejecutivo y otros líderes de EY Chile, reúne competencias especializadas que fortalecen la gestión de impactos técnicos, operativos y reputacionales de la Firma. Entre ellas destacan la experiencia en aseguramiento

y práctica profesional, dirección de mercados, gestión financiera, gobernanza legal y regulatoria, liderazgo en talento y cultura, estrategia de marca y comunicaciones, y capacidades de cumplimiento, ética e integridad.

Miembro	Charles Bunce Latam Assurance Leader	Eduardo Valente Latam Markets leader	Luis Camilla Professional Practice Director (Audit)	Tatiana Munro General Counsel	Vanessa de los Heros CFO	Bárbara Moses Talent Director	Jonás Preller BMC Director	Eugenio Rebolledo Compliance Officer
	Miembro ejecutivo	Miembro ejecutivo	Miembro ejecutivo	Miembro ejecutivo	Miembro ejecutivo	Miembro ejecutivo	Miembro ejecutivo	Miembro ejecutivo
Independencia	No independiente	No independiente	No independiente	No independiente	No independiente	No independiente	No independiente	No independiente
Antigüedad	2020	2023	2023	2023	2020	2020	2022	2025
Otros cargos y compromisos	LATAM Assurance Leader	LATAM Markets Leader	PPD	GCO Comité de Ética Comité de Sostenibilidad	CFO	Talent Director Comité de Ética Comité de Sostenibilidad	BMC Director Comité de Sostenibilidad	Compliance Officer Comité de Ética Comité de Sostenibilidad
Género	Masculino	Masculino	Masculino	Femenino	Femenino	Femenino	Masculino	Masculino

► **Comité de Ética:** responsable de promover la cultura ética y el cumplimiento dentro de EY Chile. Su labor incluye gestionar e investigar denuncias, analizar casos de incumplimiento, recomendar

sanciones y asesorar en materias de integridad y conducta profesional, fortaleciendo así la transparencia y la confianza entre colaboradores y grupos de interés.

Miembro	Macarena Navarrete CMP	Albert Oppenlander RM & CIL	Tatiana Munro General Counsel	Bárbara Moses Talent Director	Eugenio Rebolledo Compliance Officer
	Miembro ejecutivo	Miembro ejecutivo	Miembro ejecutivo	Miembro ejecutivo	Miembro ejecutivo
Independencia	No independiente	No independiente	No independiente	No independiente	No independiente
Antigüedad	2018	2023	2023	2022	2025
Otros cargos y compromisos	CMPComité Ejecutivo	RM Leader & CIL Comité Ejecutivo	GCO Liderazgo Extendido Comité de Sostenibilidad	Talent Director Liderazgo Extendido Comité de Sostenibilidad	Compliance Officer Liderazgo Extendido Comité de Sostenibilidad
Género	Femenino	Masculino	Femenino	Femenino	Masculino

► **Comité de Sostenibilidad:** lidera y supervisa la Estrategia de Sostenibilidad de EY Chile, velando por su correcta implementación. Revisa el avance de iniciativas ambientales, sociales

y de gobernanza, evalúa riesgos climáticos y reputacionales y monitorea los indicadores y objetivos de sostenibilidad.

Miembro	Jonas Preller Presidente	Tatiana Munro Legal (GCO)	Bárbara Moses Talent	Rominna Gaete Directora ejecutiva CCaSS	Marcelo Lecaros Facility manager	Álvaro Jiménez Secretario ejecutivo	Pamela Méndez Líder de Referencia
	Miembro ejecutivo	Miembro ejecutivo	Miembro ejecutivo	Miembro No ejecutivo	Miembro No ejecutivo	Miembro No ejecutivo	Miembro ejecutivo
Independencia	No independiente	No independiente	No independiente	No independiente	No independiente	No independiente	No independiente
Antigüedad	2026	2026	2026	2026	2026	2026	2026
Otros cargos y compromisos	BMC Director Liderazgo Extendido	GCO Liderazgo Extendido Comité de Ética	Talent Director Liderazgo Extendido Comité de Ética	CCaSS Associate Partner	Facilities Associate Director	CCaSS Manager	CCaSS Partner
Género	Masculino	Femenino	Femenino	Femenino	Masculino	Masculino	Femenino

Procesos de selección

Nuestra gobernanza se sustenta en principios de integridad, transparencia y responsabilidad, reflejados en procesos formales y criterios claros para la selección de los líderes del máximo órgano de gobierno y sus comités. Aseguramos que quienes integren estos órganos, cuenten con las competencias, la experiencia y el compromiso necesarios para conducir el negocio de manera ética y sostenible.

Por ello, la CMP es designada mediante un proceso de dos etapas que involucra a los accionistas de las series de acciones A y B, quienes proponen y aprueban candidaturas hasta alcanzar los acuerdos exigidos por los estatutos. La CMP permanece en el cargo hasta que renuncie, cese sus funciones o sea removida conforme al procedimiento establecido.

El Comité Ejecutivo está conformado por socios de serie de acciones B designados por la CMP, junto al Administrador que participa por derecho propio. En caso de vacancia, la CMP realiza una designación provisional, que luego debe ser ratificada por los accionistas de la serie B.

Los comités no estatutarios –incluidos Ética y Sostenibilidad– se conforman por designación directa de la CMP, de acuerdo con los perfiles y responsabilidades propios de cada ámbito.

La selección de los miembros del máximo órgano de gobierno y de sus comités considera los siguientes elementos:

- Opiniones de grupos de interés: los accionistas son el único grupo con participación formal en la designación de la CMP.
- Diversidad: el proceso se rige por el Código Global de Conducta de EY, que promueve diversidad e inclusión, aunque los estatutos no establecen requisitos específicos para estos cargos.
- Competencias relevantes: la selección prioriza experiencia en liderazgo, gestión del negocio, ética, cumplimiento normativo y riesgos. En comités especializados se consideran además las competencias técnicas propias de cada materia.

Gestión de los impactos

Nuestra gestión operativa de los impactos económicos, sociales y ambientales se delega en comités y áreas especializadas, incluyendo el Comité de Sostenibilidad, el Compliance Officer, el General Counsel y las funciones de Riesgos, Ética, Talento y Finanzas. Estos equipos implementan controles, evaluaciones técnicas y reportes que permiten asegurar la aplicación consistente de las políticas corporativas en todas las líneas de servicio y áreas de apoyo.

El flujo de información hacia el nivel de gobernanza es continuo y estructurado. Existen reportes semanales y consolidados trimestrales para seguimiento general, mientras que el Comité Ejecutivo revisa periódicamente los principales indicadores, riesgos y medidas correctivas en sesiones mensuales, junto con reportes extraordinarios ante riesgos emergentes. Además, la CMP revisa y aprueba la información relacionada con los temas materiales y el desempeño en sostenibilidad. Este proceso se desarrolla en etapas que incluyen consolidación operativa, validación técnica por áreas especializadas y revisión del Comité Ejecutivo, asegurando trazabilidad, integridad y alineación con los estándares normativos y estratégicos globales.

Prevención activa de conflictos de interés

Para nosotros, la integridad y la independencia son pilares fundamentales de la actuación profesional. Para resguardar estos principios, mantenemos procesos formales destinados a prevenir, identificar y mitigar posibles conflictos de interés, asegurando que todas las decisiones y servicios se ejecuten con objetividad, transparencia y apego a estándares éticos y regulatorios.

Implementamos evaluaciones exhaustivas antes de aceptar nuevos clientes o proyectos, junto con sistemas de monitoreo que permiten rastrear relaciones y transacciones relevantes. Esta gestión se complementa con la capacitación continua en independencia a nuestras personas, la revisión de casos específicos a través del Comité de Ética y la actualización periódica de la política de independencia, considerando cambios regulatorios y del entorno. Estas medidas permiten prevenir riesgos que puedan comprometer la objetividad o generar situaciones incompatibles con la naturaleza de nuestros servicios profesionales.

Asimismo, informamos a los grupos de interés pertinentes sobre cualquier conflicto de interés identificado. La información comunicada incluye, cuando corresponde, la participación en directorios, la existencia de relaciones cruzadas con proveedores u otras entidades, la presencia de accionistas con participación relevante, y las relaciones, transacciones o saldos pendientes con partes relacionadas. Este ejercicio de transparencia contribuye a fortalecer la confianza y asegurar que todas las partes involucradas cuenten con información suficiente para estar informadas de cualquier situación que pueda influir en la objetividad e independencia de EY Chile.



Compliance, ética e integridad

GRI 2-16, 2-17

La gestión de ética, cumplimiento y prevención de delitos se encuentra integrada en nuestra estructura de gobernanza corporativa y responde a los estándares globales de la Firma. Las inquietudes críticas relacionadas con riesgos de delitos, corrupción, ética y cumplimiento se comunican a la CMP y el Comité Ejecutivo a través de los canales y procesos formales establecidos en el Modelo de Prevención de Delitos (MPD) y las políticas globales de EY.

Este enfoque permite asegurar una supervisión sistemática de los riesgos, una respuesta oportuna ante incidentes y una cultura organizacional coherente con los principios de integridad que guían nuestros servicios.

Mecanismos formales de comunicación y supervisión

Para asegurar una adecuada rendición de cuentas y trazabilidad en la gestión ética, contamos con mecanismos formales de reporte y escalamiento:

- ▶ Reportes semestrales del Compliance Officer al CMP y al Comité Ejecutivo: incluyen actividades de cumplimiento, principales riesgos identificados, denuncias recibidas, brechas detectadas y avances en el MPD. Estos reportes permiten una toma de decisiones informada y fortalecen la gestión preventiva.
- ▶ Comité de Ética: encargado de realizar investigaciones internas, evaluar hallazgos y proponer sanciones cuando corresponde. Sus conclusiones y recomendaciones son comunicadas a la CMP, reforzando la transparencia en los procesos disciplinarios.
- ▶ Canal EY/Ethics Line: mecanismo confidencial disponible para colaboradores y terceros. Las denuncias ingresadas son derivadas al Compliance Officer y, según su naturaleza, escaladas al Comité de Ética y posteriormente a la CMP. Este canal contribuye a la detección temprana de conductas contrarias a nuestros valores.

- ▶ Obligación de reporte: todos los líderes y colaboradores deben informar al Compliance Officer o al Comité de Ética cualquier situación sospechosa relevante. Este principio refuerza el rol activo de las personas en la prevención de riesgos y en la protección de la integridad organizacional.
- ▶ Reportes específicos del MPD: el Compliance Officer presenta al CMP y al Comité Ejecutivo información actualizada sobre nuevos riesgos, denuncias recibidas, casos materializados y cambios legales relevantes, asegurando que el MPD se mantenga alineado con la regulación vigente y las mejores prácticas.

Durante 2025, se escalaron inquietudes relacionadas con posibles incumplimientos de las políticas internas y del Código de Ética de EY, así como otros casos que requirieron investigación conforme a los procedimientos establecidos. Para ello, el Compliance Officer mantuvo reuniones periódicas con la CMP, reportó los resultados de Global Internal Audit y realizó una presentación al Comité Ejecutivo con la actualización del MPD.

Estas acciones, sumadas a los mecanismos formales de supervisión, reflejan una gestión activa, preventiva y sistemática de la ética y cumplimiento. Asimismo, muestran el compromiso de EY Chile con la transparencia, la rendición de cuentas y la aplicación consistente de los estándares globales que rigen a la Firma, fortaleciendo la confianza de nuestros grupos de interés y consolidando una cultura organizacional basada en la integridad.

Fortalecimiento de capacidades del máximo órgano de gobierno

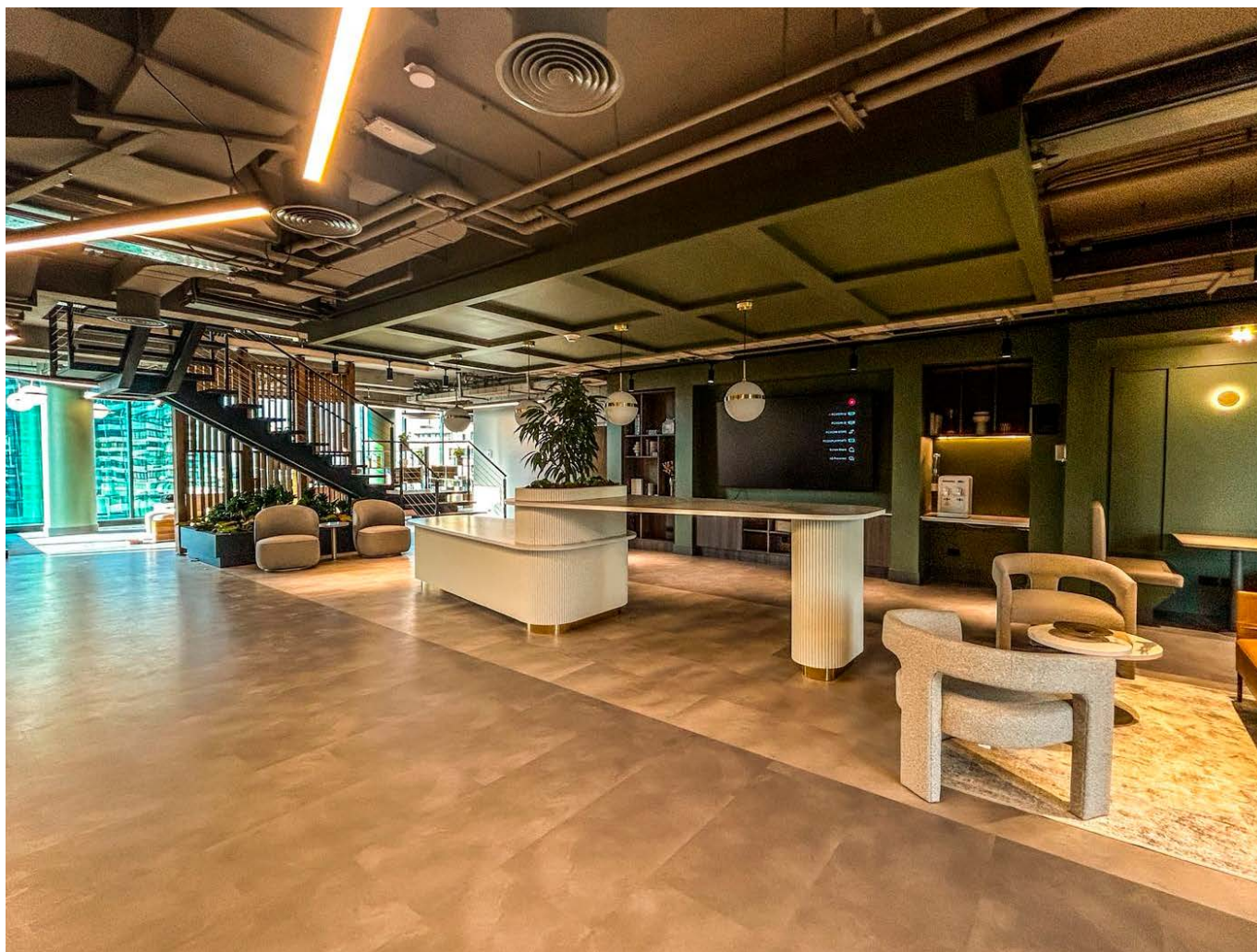
Para reforzar la supervisión en materia de sostenibilidad, integridad y cumplimiento, EY Chile implementa acciones que incrementan los conocimientos y la experiencia colectiva del máximo órgano de gobierno. Estas incluyen capacitaciones obligatorias en temas críticos como MDP, delitos económicos, integridad, ética y políticas globales (Anti Bribery, Conflictos de Interés, AML, Competencia y Mercado de Valores).

La revisión periódica del MPD por parte de la CMP y el Comité Ejecutivo también contribuye a fortalecer su comprensión del marco regulatorio y de los riesgos asociados, al incorporar actualizaciones derivadas de cambios legales.

De manera específica, el Comité de Ética aporta experiencias prácticas y conocimiento aplicado mediante el análisis de casos relevantes, la realización de investigaciones internas y la emisión de recomendaciones al CMP. Este proceso permite a la alta dirección profundizar su entendimiento sobre riesgos de integridad, cumplimiento y aspectos sostenibles vinculados a la conducta organizacional.

Complementariamente, la asesoría del General Counsel Officer (GCO) entrega actualizaciones sobre políticas, riesgos regulatorios emergentes y sanciones aplicadas a EY, fortaleciendo el conocimiento especializado necesario para la toma de decisiones.

En conjunto, estas medidas permiten que la alta dirección mantenga capacidades actualizadas y ejerza una supervisión más robusta y alineada con las mejores prácticas globales de gobernanza.



Conducta empresarial responsable

GRI 2-23, 2 24, 2 25, 2-26

Nuestro conjunto de políticas orienta nuestra conducta empresarial responsable y fortalecen la integridad de nuestras operaciones. Todas estas políticas son obligatorias y se aplican transversalmente a nuestras actividades y relaciones comerciales. Estas son:

- ▶ **Código Global de Conducta:** establece un conjunto claro de estándares para la conducta empresarial. Proporciona a cada uno de los colaboradores un marco ético y conductual que orienta su actuación frente a decisiones complejas y situaciones desafiantes.
- ▶ **Política Global de Hospitalidad y Regalos:** define que todas las personas de la red EY, así como sus familiares, deben gestionar la hospitalidad y los regalos de manera responsable. Estos deben tener un propósito empresarial legítimo y no comprometer la integridad, la objetividad ni el cumplimiento de la ley.
- ▶ **Política Pro-Bono y de Donaciones:** determina los procedimientos a seguir en relación con la prestación de servicios pro-bono y la realización de donaciones.
- ▶ **Política Global de Protección de Datos y Confidencialidad:** define estándares mínimos para proteger y procesar de manera segura la información confidencial y los datos personales. Se aplica a todo EY Global y complementa otras normas y leyes vigentes en materia de protección de datos.
- ▶ **Modelo de Prevención de Delitos (MPD):** sistema integral que identifica, evalúa y mitiga riesgos de delitos conforme a las leyes N°20.393 y N°21.595, a través de roles definidos, controles, monitoreo continuo, canales de denuncia, investigaciones y capacitación obligatoria. Es aplicable a todos los colaboradores y terceros, y es gestionado por el Compliance Officer, el Comité de Ética y la Country Managing Partner.
- ▶ **Política Global Anti Soborno y Corrupción:** identifica la obligación de cumplir con las leyes antisoborno, proporciona una definición detallada del concepto y establece las responsabilidades de reporte frente a conductas indebidas por parte de colaboradores de EY o hacia ellos, así como ante irregularidades detectadas en el contexto de nuestros clientes.
- ▶ **Política Global de Libre Competencia:** exige que todas las personas de EY cumplan estrictamente las leyes de libre competencia y prohíbe el intercambio de información estratégica con competidores, la conformación de carteles y cualquier práctica que pueda restringir la competencia.

- ▶ **Política de Sostenibilidad:** promueve los pilares fundamentales para EY Chile, entre ellos la ética, la integridad y el cumplimiento, la confidencialidad, la gestión del talento humano, el impacto social y el desempeño ambiental. Este documento orienta nuestro actuar y refleja el compromiso de generar valor a través del propósito de construir un mejor mundo de negocios. Asimismo, se alinea con los Objetivos de Desarrollo Sostenible (ODS), impulsando una transformación responsable.
- ▶ **Guía de Prevención de Lavado de Dinero (AML, por sus siglas en inglés):** define las prácticas para prevenir el lavado de dinero y el financiamiento del terrorismo mediante la evaluación de riesgos, debida diligencia proporcional, monitoreo, reporte de actividades sospechosas, retención de registros y capacitación. Aplica a todos los colaboradores y a terceros que actúan en nombre de EY.

Tanto el Código Global de Conducta como la Política de Sostenibilidad incorporan el principio precautorio y el respeto de los derechos humanos, reforzando nuestro compromiso de actuar de manera ética, preventiva y responsable.

Además, todas estas políticas forman parte del marco corporativo global de EY y fueron aprobadas en el máximo nivel organizacional. En Chile, su implementación, supervisión y cumplimiento están a cargo de la Country Managing Partner, el Comité Ejecutivo y, cuando corresponde, del Compliance Officer y el Comité de Ética.

Comunicación de nuestras políticas

Comunicamos nuestras políticas a través de la difusión en la intranet corporativa, su incorporación en los contratos de trabajo, mediante capacitaciones obligatorias y comunicaciones regulares. Para terceros, reforzamos su cumplimiento mediante cláusulas contractuales anticorrupción, la entrega de las políticas aplicables y la ejecución de procesos de debida diligencia.

Además, el canal EY/Ethics Line para colaboradores y socios comerciales, así como con la herramienta interna Policy Finder, permiten acceder a todas las políticas locales, regionales y globales vigentes.

Implementación de nuestras políticas

La puesta en práctica de las políticas exige una estructura clara y un enfoque transversal que abarca tanto la gestión interna como nuestras relaciones comerciales. Este despliegue se basa en responsabilidades definidas, procesos integrados y acciones que consolidan un estándar de conducta coherente con nuestros lineamientos globales.

Las responsabilidades para aplicar estos compromisos se distribuyen según los distintos niveles de liderazgo. La Country Managing Partner y el Comité Ejecutivo supervisan su aplicación estratégica, mientras que los Business Responsible Partners y los líderes de cada línea de servicio velan por su cumplimiento en los procesos y entregables.

Asimismo, nuestros compromisos se integran en la gestión diaria a través de procesos que orientan cada acción. Esto incluye su incorporación en actividades clave como contratación, inducción, due diligence, controles internos y gestión de riesgos. El Liderazgo Extendido refuerza sistemáticamente estos lineamientos, asegurando que formen parte del criterio con el que se toman decisiones y se desarrollan los servicios profesionales.

También llevamos una metodología rigurosa para que estos compromisos se extiendan a nuestras relaciones comerciales. En cada servicio, el socio responsable debe aplicar los controles necesarios para resguardar la integridad del proyecto y verificar el cumplimiento de nuestras políticas. Este enfoque se complementa con medidas específicas, como cláusulas anticorrupción en contratos, exigencias para proveedores que prestan servicios relacionados con nuestros clientes y la prohibición de cualquier tipo de pago indebido o ventajas inapropiadas.

Al mismo tiempo, la formación continua es un pilar fundamental para asegurar la correcta aplicación de estos compromisos. Todas las personas que integran EY Chile deben completar cursos obligatorios, además de realizar entrenamientos adicionales según las necesidades del rol o la materia. Estas instancias permiten contar con equipos informados, capacitados y alineados con el estándar ético de EY Global.

En conjunto, esta estructura garantiza que nuestros compromisos de conducta empresarial responsable se apliquen de manera coherente en todas nuestras áreas y equipos.

Remediación de impactos

La integridad y el comportamiento ético son pilares fundamentales de nuestra cultura organizacional. Por ello, contamos con mecanismos formales para recibir, investigar y abordar cualquier impacto negativo que pudiera generarse. Entre ellos se encuentra nuestro canal de denuncias, disponible tanto para colaboradores como para terceros, a través del cual es posible reportar situaciones que requieran atención. Cada caso es analizado conforme a procedimientos establecidos, garantizando confidencialidad, protección al denunciante y la absoluta prohibición de represalias.

Las denuncias y reclamaciones se investigan mediante protocolos internos liderados por el área de Compliance, que incluyen revisión de antecedentes y análisis técnico. Cuando corresponde, los casos son evaluados por el Comité de Ética, que puede recomendar acciones correctivas o sanciones. Además, se utiliza el canal EY/Ethics Line para dar seguimiento ordenado a las investigaciones. Otras instancias, como revisiones internas, controles de calidad y procesos derivados del Modelo de Prevención de Delitos, permiten identificar y remediar situaciones adicionales. Asimismo, realizamos evaluaciones periódicas para verificar la eficacia de estos mecanismos, revisando indicadores, controles, capacitaciones y los ajustes necesarios para fortalecer el sistema.

Este enfoque integral –basado en acceso, confidencialidad, rigor en la investigación y mejora continua– refuerza nuestro compromiso con una cultura de integridad y con la remediación efectiva de cualquier impacto negativo asociado a sus actividades.

Métodos de asesoramiento

Disponemos de canales claros y accesibles para solicitar orientación en materias de ética, políticas internas y cumplimiento. El Compliance Officer, el GCO, Risk Management y el Comité de Ética actúan como puntos de consulta especializados que garantizan respuestas oportunas y confiables. Contamos además con un canal de denuncias anónimo y confidencial, que permite reportar conductas inapropiadas o situaciones que pudieran vulnerar nuestros estándares. Este mecanismo refuerza nuestro compromiso con la integridad y la transparencia.

Durante el periodo reportado, no registramos incumplimientos legislativos. Nuestros colaboradores pueden canalizar sus consultas y reportes directamente al Compliance Officer, al equipo de Talent, al GCO o al Comité de Ética, quienes gestionan cada caso con estricta reserva y profesionalismo.

Gestión de la integridad y prevención de la corrupción

GRI 205-1, 205-2, 205-3, 206-1

Mantenemos un enfoque riguroso y preventivo para gestionar los riesgos asociados a la corrupción, integrando controles formales y revisiones periódicas que fortalecen nuestra cultura de integridad. Este trabajo se sustenta en estándares globales de cumplimiento y en prácticas que permiten evaluar y mitigar riesgos de manera sistemática en todas nuestras operaciones.

Durante 2025, realizamos 3.569 evaluaciones de riesgos relacionados con corrupción para personas y entidades de interés. Los riesgos identificados consideraron pagos indebidos, cohecho, terceros con estructuras opacas o presencia en jurisdicciones de alto riesgo, regalos excesivos, falta de separación de funciones, discrepancias no detectadas, gastos no autorizados, incumplimiento de políticas globales, errores en procesos de verificación y riesgos reputacionales o de auditoría.

Mantenemos controles periódicos que refuerzan la separación de funciones, la revisión financiera y el cumplimiento de políticas clave, incluyendo validación de conciliaciones, revisión de gastos, aplicación de la Política de Hospitalidad y Regalos, y verificación de facturas frente a contratos u órdenes de compra.

Como parte de este enfoque preventivo, aseguramos que todas nuestras personas y equipos de liderazgo cuenten con la información y las herramientas necesarias para actuar conforme a nuestros estándares de integridad. En esta línea, comunicamos nuestras políticas y procedimientos anticorrupción al 100% de nuestras personas y de los miembros del órgano de gobierno, mediante inducciones, capacitaciones obligatorias y acceso permanente a la intranet.

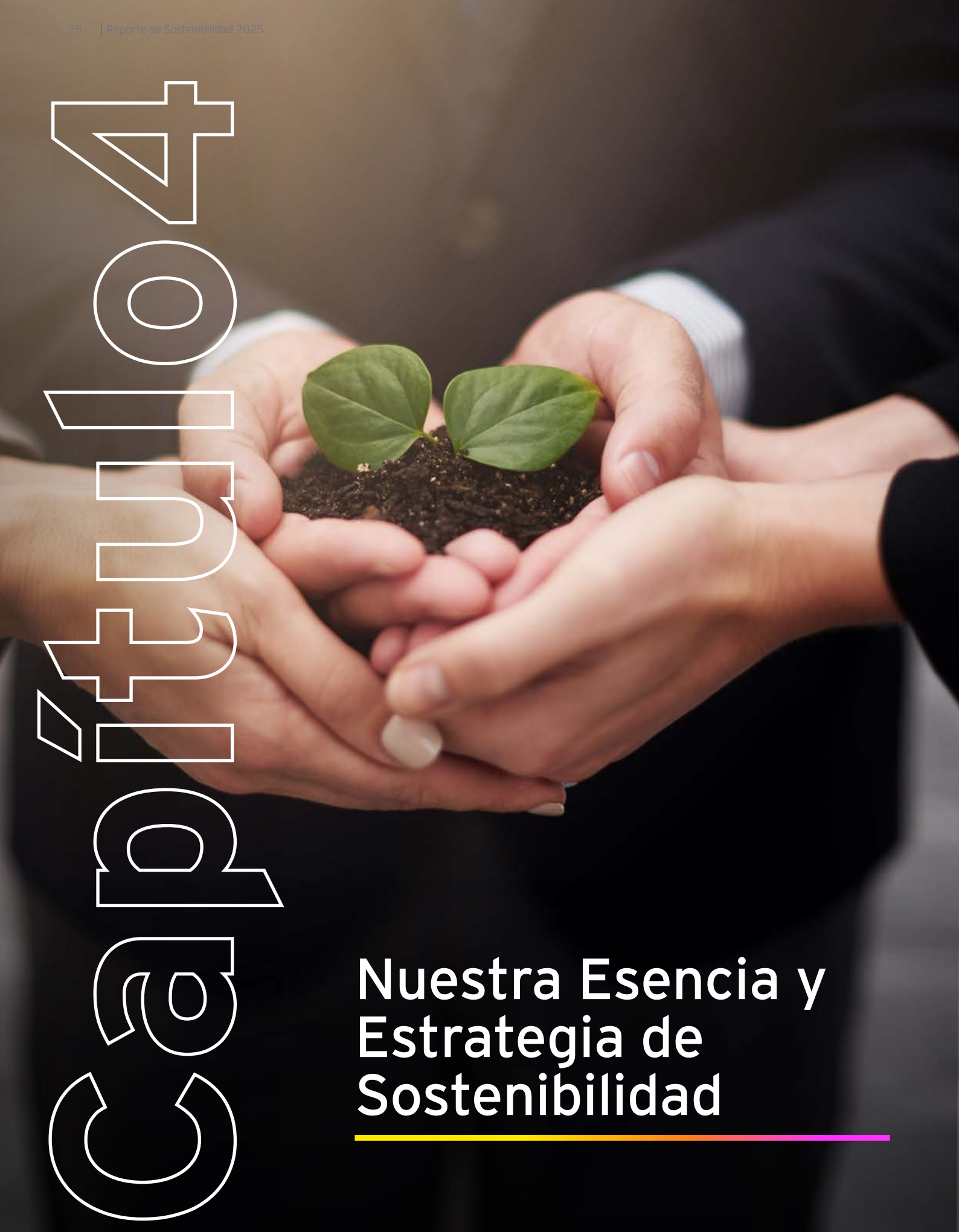
3.569

evaluaciones de riesgos relacionados con corrupción para personas y entidades de interés

También extendemos este estándar a nuestros socios de negocio, a quienes comunicamos nuestras políticas anticorrupción a través de los requisitos establecidos en nuestros procesos y acuerdos comerciales. Cuando corresponde, esta información también se comparte con nuestros clientes mediante los documentos y declaraciones que respaldan nuestros compromisos globales en la materia. Asimismo, el 100% de nuestras personas y de los miembros del órgano de gobierno completaron las formaciones obligatorias en anticorrupción durante el período reportado.

Durante 2025, no registramos incidentes confirmados de corrupción, ni casos que hayan implicado medidas disciplinarias, desvinculaciones o la terminación de relaciones con socios de negocio. Tampoco enfrentamos casos jurídicos públicos vinculados a esta materia. Estos resultados reflejan la efectividad de los controles, evaluaciones y procesos de prevención establecidos, los cuales nos permiten anticipar riesgos y actuar de manera consistente con los más altos estándares éticos.

Capítulo 4



**Nuestra Esencia y
Estrategia de
Sostenibilidad**

Política de sostenibilidad

GRI 2-23

Pilares de nuestra política

Nuestra Política de Sostenibilidad local orienta nuestra forma de actuar y establece los principios que guían nuestra gestión responsable. Este marco refleja nuestro compromiso con construir un mejor mundo de negocios, integrando la sostenibilidad en la manera en que operamos, tomamos decisiones y generamos valor para nuestros grupos de interés. Su aplicación

es transversal a todas nuestras líneas de servicio y áreas de apoyo, y constituye la base sobre la cual impulsamos una cultura alineada con los más altos estándares de ética, transparencia e integridad.

Nuestra política se estructura en cinco pilares fundamentales que orientan nuestra gestión sostenible:

Ética, integridad y cumplimiento

Proteger los datos personales y la información sensible de nuestros clientes, colaboradores y aliados es una prioridad para nuestra organización. Esto se refleja en la aplicación de altos estándares de ciberseguridad, sólidos mecanismos de control y una mejora continua de nuestras prácticas de protección de datos

Confidencialidad y gestión responsable de la información

Es una de nuestras prioridades el resguardo de los datos personales y la información sensible de nuestros clientes, colaboradores y aliados, lo que se materializa en altos estándares de ciberseguridad, mecanismos de control y una mejora continua en las prácticas de protección de datos.

Talento humano, bienestar y gestión de equipos

Reconocemos a las personas como el motor de nuestro desarrollo. Por esto, fomentamos una cultura que impulsa el aprendizaje continuo, el desarrollo de carrera y la conformación de equipos diversos y de alto desempeño. Además, promovemos el bienestar integral de nuestros colaboradores, fortaleciendo un entorno de cuidado, respeto y oportunidades equitativas.

Valor de la diferencia e impacto social

Entendemos la diversidad, la equidad y la inclusión como elementos clave para generar soluciones innovadoras y ampliar nuestro impacto positivo en la sociedad. Impulsamos iniciativas orientadas al desarrollo de las comunidades, así como programas de voluntariado y alianzas estratégicas que fortalecen nuestro rol social.

Gestión del desempeño ambiental

Impulsamos acciones para fortalecer nuestra gestión ambiental y contribuir a la protección del planeta. Este enfoque considera medidas orientadas a promover la eficiencia en el uso de recursos, mitigar impactos y avanzar hacia prácticas operativas más responsables, además de acompañar a nuestros clientes en sus propios desafíos ambientales.

La Política de Sostenibilidad fue validada por el Liderazgo Extendido de EY Chile, reforzando su relevancia y aplicación en todas nuestras operaciones y relaciones con los distintos grupos de interés. Su contenido se comunica mediante nuestros canales internos y se encuentra disponible para los colaboradores en el Policy Finder.

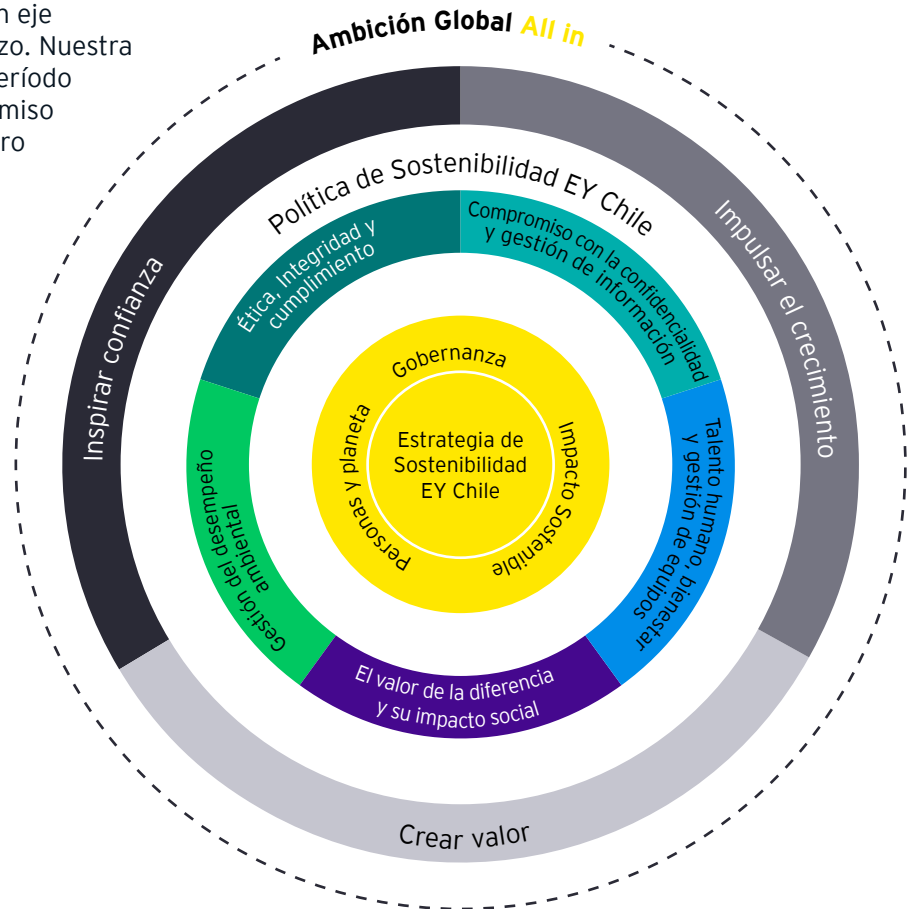
Estrategia de sostenibilidad

GRI 2-23

Compromisos de la estrategia de sostenibilidad

Entendemos la sostenibilidad como un eje central para generar valor a largo plazo. Nuestra Estrategia de Sostenibilidad para el período FY2026-FY2028 refleja este compromiso y se construye sobre la base de nuestro propósito, la visión de EY Global y los desafíos propios del contexto local.

La Estrategia se inspira en la ambición global All In, que nos orienta a liderar con integridad, impulsar el crecimiento y crear valor para nuestros grupos de interés. Este enfoque se traduce en decisiones que integran innovación, colaboración y perspectiva de impacto, incorporando prácticas que fortalecen la confianza y consolidan relaciones sólidas dentro y fuera de la organización.



Su implementación considera tres ejes estratégicos, Impacto Sostenible, Personas y Planeta, y Gobernanza, que se integran de manera transversal en todas nuestras líneas de servicio. A través de ellos impulsamos acciones para fortalecer nuestra gestión ambiental, potenciar el desarrollo del talento, promover la diversidad e inclusión y asegurar prácticas éticas y transparentes en la gestión corporativa. Esta integración permite que la sostenibilidad sea parte del quehacer diario de EY Chile y se refleje en la calidad y orientación de los servicios que entregamos.

Nuestra Estrategia cuenta con una estructura de gobernanza sólida que define roles y responsabilidades para asegurar su correcta implementación, monitoreo y mejora continua.

Esta estructura, liderada por el equipo directivo de EY Chile, permite tomar decisiones informadas y alineadas con nuestros estándares globales. Asimismo, incorpora mecanismos de revisión periódica que facilitan ajustar el rumbo frente a cambios regulatorios, estratégicos u operativos relevantes.

Como parte de este proceso, nos comprometemos a fortalecer la comunicación interna, promover la sensibilización en sostenibilidad y avanzar de manera planificada hacia metas que contribuyan al bienestar de las personas, las comunidades y el entorno. A través de esta Estrategia, reafirmamos nuestro compromiso de gestionar nuestro impacto de forma responsable y de aportar activamente al desarrollo sostenible del país.

Grupos de interés

Reconocemos que nuestros grupos de interés cumplen un rol fundamental en la orientación de una gestión sostenible y en el fortalecimiento de la creación de valor compartido. Sobre esta base, definimos nuestras acciones y decisiones, guiando cada compromiso hacia el fortalecimiento de las

relaciones y la generación de impactos positivos. En este sentido, nuestra Estrategia de Sostenibilidad no solo refleja una convicción interna, sino también una respuesta responsable hacia quienes depositan su confianza en nosotros y nos acompañan en este camino.

Grupos de interés internos

- ▶ Socios
- ▶ Colaboradores

Grupos de interés externos

- ▶ Clientes
- ▶ Proveedores
- ▶ Gobierno y entidades regulatorias
- ▶ Medios de comunicación
- ▶ Entidades sin fines de lucro
- ▶ Universidades y estudiantes
- ▶ Cámaras y asociaciones
- ▶ Emprendedores
- ▶ Comunidades / sociedad

Trabajamos para construir relaciones sólidas, transparentes y de largo plazo con los actores que forman parte de nuestro ecosistema: socios que impulsan la implementación de nuestra estrategia, colaboradores que constituyen el motor de nuestra operación, clientes que confían en nuestros servicios y proveedores que comparten nuestros estándares.

Asimismo, promovemos un diálogo activo con entidades gubernamentales y regulatorias, medios de comunicación, organizaciones sin fines de lucro, universidades y estudiantes, cámaras y asociaciones, emprendedores y comunidades. Todos ellos son actores clave para avanzar de manera conjunta hacia un futuro más sostenible.

Proceso de materialidad

GRI 3-1, 3-2

Durante 2024 desarrollamos un proceso de materialidad que permitió identificar nuestros temas más relevantes para la gestión sostenible. Este proceso nos permite actuar sobre nuestros impactos más prioritarios integrando estos temas en la estrategia empresarial y respondiendo a las necesidades de los grupos de interés.

Este proceso se llevó a cabo en distintas etapas que combinaron análisis documental, revisión comparada y levantamiento de perspectivas internas, lo que nos entregó una visión integral de nuestros impactos y prioridades estratégicas.

El proceso de definición de la materialidad se estructuró en tres etapas clave:



En la primera etapa del proceso, realizamos un análisis del entorno en donde operamos, considerando las expectativas del mercado, las prioridades estratégicas y el impacto de nuestras actividades. Como parte de este trabajo, se realizó un diagnóstico de las dimensiones ambiental, social y de gobernanza, que incluyó la revisión de la información disponible sobre EY Chile y un análisis preliminar de los aspectos más relevantes para una organización de servicios profesionales. Este diagnóstico se complementó con un análisis de los reportes de sostenibilidad de EY LATAM, EY Global y buenas prácticas de la industria, con el fin de identificar los temas más recurrentes en el sector, los principales grupos de interés y las tendencias que influyen en la agenda de sostenibilidad.








Posteriormente, recogimos la visión de nuestro Liderazgo Extendido mediante entrevistas que permitieron comprender cómo se perciben nuestros impactos, las expectativas de los grupos de interés y los ámbitos que requieren mayor atención. Estas entrevistas se reforzaron con una encuesta aplicada al mismo grupo, que priorizó los temas materiales y los grupos de interés identificados en las etapas anteriores. Este ejercicio permitió evaluar el nivel de influencia e impacto de cada grupo, así como la importancia relativa de cada tema.

Finalmente, consolidamos los resultados a través de un análisis cuantitativo y cualitativo que integró todas las etapas del proceso. Esto nos permitió obtener una visión consistente de los temas más significativos para EY Chile y sus grupos de interés, validando su relevancia para orientar la gestión futura de la sostenibilidad.

Temas materiales

GRI 3-3

Los temas materiales orientan nuestras prioridades de gestión y fortalecen la base sobre la cual impulsamos nuestra Política y Estrategia de Sostenibilidad, integrando una mirada de largo plazo sobre nuestro desempeño y nuestra relación con los grupos de interés.

Dimensión	Tema material	Relación con la gestión de EY Chile	ODS vinculados
Gobernanza	Desempeño económico	Proporcionar servicios a través de diferentes líneas de experiencia y una cadena de valor con presencia global eficiente.	 
	Compliance, ética e integridad	Promover una conducta profesional ética, en cumplimiento con la regulación local y lineamientos globales de anticorrupción, soborno y fraude.	
	Marca, reputación y presencia en el mercado	Mantener nuestra presencia en el mercado a través de acciones que releven la integridad y calidad de los servicios prestados.	 
	Seguridad de datos	Resguardar los datos personales de nuestros grupos de interés, evitando su uso no autorizado e ilícito.	
	Calidad y satisfacción del cliente	Proporcionar servicios de calidad, centrados en las necesidades de nuestros clientes con un enfoque de mejora continua.	 
Ambiental	Cambio climático	Impulsa una gestión orientada a mitigar impactos y acompañar a clientes en sus desafíos ambientales	
	Energía	Promueve prácticas más eficientes en el uso de recursos	 
	Emisiones	Fortalece la gestión ambiental de la Firma y la medición de impactos	 
Social	Salud y seguridad operacional	Fomentar condiciones laborales saludables y seguras para todos nuestros colaboradores.	 
	Formación y desarrollo de carrera	Mantener una cultura organizacional que permita la atracción de talentos y facilite el aprendizaje de competencias y habilidades de nuestros trabajadores.	 
	Aporte a las comunidades	Apoyar a las comunidades y actores con las se relaciona la Firma, por medio de la implementación de iniciativas y programas de voluntariado.	 
	Empleo y bienestar laboral	Promover prácticas que contribuyan a la contratación, reclutamiento y retención de talentos, a través de beneficios que aseguren condiciones laborales óptimas.	 
	Diversidad e inclusión	Promover y fomentar una cultura inclusiva e igualitaria en oportunidades en la fuerza laboral, las comunidades y nuestra cadena de valor, que valore la diversidad de orígenes, experiencias de vida, género, raza, orientación sexual, condiciones físicas y mentales.	  

COMUNICACIÓN

Una experiencia
excepcional para
los clientes

Asesoramos procesos de transformación

En un entorno empresarial dinámico, las organizaciones enfrentan desafíos permanentes para proteger sus operaciones, impulsar su crecimiento, transformarse y operar con eficiencia. En EY Chile acompañamos a nuestros clientes en cada una de estas dimensiones, con el propósito de generar valor a largo plazo para sus negocios, las personas y la sociedad.

Nuestra propuesta de valor combina una mirada integral del negocio con capacidades especializadas en ámbitos legales, tributarios, financieros y estratégicos. A ello sumamos innovación, tecnología, experiencia sectorial y nuestra red global, que nos permiten responder con agilidad a las necesidades de cada cliente y acompañar sus procesos de transformación con soluciones pertinentes y orientadas a resultados.

Apoyamos a las organizaciones en el fortalecimiento de sus controles, su cumplimiento normativo y la continuidad de sus operaciones, contribuyendo a resguardar su confianza frente al mercado. Al mismo tiempo, acompañamos su crecimiento y transformación, ayudándolas a identificar oportunidades, expandirse a nuevos mercados y avanzar en cambios estructurales, operativos, tecnológicos y culturales. Además, ponemos a su disposición modelos de operación y gestión que les permiten enfocarse con mayor profundidad en la estrategia y en la construcción de valor.

Capacidades que respaldan nuestro acompañamiento

Asesoría integral

Contamos con capacidades especializadas en ámbitos legales, tributarios, laborales, financieros y estratégicos, que nos permiten responder de manera integral a los requerimientos de la gerencia y del directorio.

Experiencia sectorial

Nuestra experiencia en múltiples industrias, junto con el acceso a recursos locales e internacionales, nos permite comprender con mayor profundidad las necesidades de cada cliente y entregar respuestas pertinentes y orientadas al crecimiento.

Innovación y tecnología

Incorporamos innovación y tecnología en nuestros servicios para acompañar a las organizaciones en su transformación, impulsar nuevas soluciones y mitigar los riesgos asociados a un entorno cada vez más digital.

Integración global

El trabajo coordinado a nivel global nos permite acceder a capacidades especializadas, articular equipos de manera ágil y entregar un servicio consistente frente a desafíos complejos.

La calidad como base de nuestra propuesta de valor

GRI 3-3

La calidad orienta la manera en que diseñamos y entregamos nuestros servicios. Esto implica comprender el contexto y las necesidades de cada cliente, resguardar el rigor técnico de nuestro trabajo y promover una coordinación efectiva entre nuestras distintas capacidades, con el fin de ofrecer respuestas consistentes, pertinentes y alineadas con los desafíos actuales.

Este enfoque se apoya en metodologías, herramientas tecnológicas y equipos con diversa experiencia, que permiten abordar los requerimientos de nuestros clientes con una mirada integral. Asimismo, buscamos que cada servicio combine especialización, cercanía y una comprensión profunda del negocio, contribuyendo a la toma de decisiones informadas, procesos sólidos y relaciones de largo plazo.

Seguridad de datos

GRI 3-3, 418-1

La protección de datos y la gestión responsable de la información también forman parte de la manera en que nos relacionamos con nuestros clientes y grupos de interés. En un entorno donde las amenazas digitales evolucionan rápidamente, las organizaciones enfrentan riesgos constantes en materia de gobernanza de datos, privacidad y ciberseguridad. Frente a este escenario, impulsamos soluciones que contribuyen a mejorar la eficiencia, promover el cumplimiento regulatorio y fortalecer la resiliencia operativa.

Una estrategia sólida de gobernanza de datos permite reducir riesgos regulatorios, favorecer un uso eficiente de los datos y contribuir a la generación de ventajas competitivas en un mercado cada vez más digitalizado. En EY Chile, los servicios de gestión de la información y privacidad se apoyan en equipos multidisciplinarios que combinan capacidades legales, regulatorias, tecnológicas y operativas para acompañar a las organizaciones en todas las dimensiones de la gestión de la información. Gracias a su amplia experiencia en la respuesta a incidentes de seguridad, investigaciones forenses y gestión de riesgos de privacidad, estos equipos ayudan a los clientes a enfrentar los desafíos actuales y futuros, promoviendo un uso efectivo y eficiente de los datos mediante la tecnología y la innovación de procesos.



Tecnología al servicio de la seguridad y la privacidad

Entre las principales áreas tecnológicas que complementan nuestros servicios destacan:

- ▶ Plataformas y herramientas de transformación digital: acompañamos a nuestros clientes en la revisión de sus modelos operativos mediante soluciones tecnológicas que habilitan la innovación a escala
- ▶ Ciberseguridad: contamos con equipos especializados en estrategia, riesgo, cumplimiento y resiliencia, que acompañan a las organizaciones en la evaluación y el fortalecimiento de sus programas de ciberseguridad
- ▶ Estrategia de Datos: apoyamos a las organizaciones en la gobernanza de grandes volúmenes de datos provenientes de múltiples fuentes, habilitando una visión integral de sus activos de información
- ▶ Inteligencia Artificial: desarrollamos modelos predictivos, prescriptivos, cognitivos y razonadores a partir de técnicas de estadística, modelamiento matemático y machine learning, basados en los datos.
- ▶ Digital Engineering: desarrollamos activos y agentes digitales que contribuyen a optimizar operaciones, mejorar la interacción con usuarios, anticipar resultados y fortalecer la toma de decisiones
- ▶ I+D+i: impulsamos la investigación multidisciplinaria y el desarrollo de soluciones disruptivas orientadas a generar valor e innovación en distintos ámbitos empresariales, sociales, científicos y académicos.

Apoyando a nuestros clientes en sus trayectorias de sostenibilidad

Desde nuestra área de Cambio Climático y Sostenibilidad (CCaSS), acompañamos a las organizaciones en la integración de la sostenibilidad en su estrategia y gestión. Nuestra labor busca impulsar la incorporación de temáticas sostenibles en clientes y equipos, mediante un trabajo basado en el compromiso, la transparencia y la colaboración.

En un entorno marcado por crecientes exigencias regulatorias, sociales y de mercado, entregamos servicios integrales y pertinentes a las necesidades

de cada cliente. De esta manera, acompañamos a nuestros clientes en la incorporación de prácticas más responsables, en la gestión de riesgos y oportunidades, y en la construcción de modelos de negocio con una perspectiva de futuro.

En este ámbito, articulamos nuestros servicios en torno a cinco líneas principales, complementadas por capacidades digitales que fortalecen el análisis, la gestión de información y la implementación de soluciones en distintos contextos.

Medio Ambiente, Salud y Seguridad (EHS)	Acompañamos a las organizaciones en materias de cumplimiento ambiental, gestión ambiental y gestión integrada de sistemas EHS. Asimismo, apoyamos procesos vinculados a biodiversidad y capital natural, análisis y gestión de riesgos, due diligence ambiental, marco regulatorio ambiental, gestión de residuos y economía circular.
Cambio Climático y Descarbonización	Apoyamos a nuestros clientes en la identificación y gestión de riesgos y oportunidades climáticas, así como en procesos de descarbonización, adaptación, mitigación y resiliencia. Este trabajo incluye iniciativas relacionadas con transición energética, electromovilidad, hidrógeno verde, huella de agua y carbono, y cadenas de suministro responsables, contribuyendo a una mejor comprensión de sus desafíos y a una toma de decisiones más informada. Durante el período reportado, este trabajo incluyó procesos vinculados a huella de carbono, riesgos climáticos, reportabilidad y transición hacia modelos de menor impacto ambiental. De esta manera, buscamos entregar respuestas pertinentes a la realidad de cada cliente y contribuir a una toma de decisiones más informada, acorde con su contexto, nivel de madurez y desafíos sectoriales.
Reporte y Aseguramiento de Sostenibilidad	Acompañamos a las organizaciones en sus procesos de aseguramiento, análisis de brechas y diagnósticos asociados a distintos marcos y estándares de sostenibilidad y reportabilidad. Este trabajo contribuye a fortalecer la calidad de su información, responder a exigencias regulatorias y avanzar hacia procesos de divulgación más consistentes y alineados con las expectativas de sus grupos de interés.
Consultoría en Sostenibilidad	Apoyamos a nuestros clientes en el desarrollo de estrategias de sostenibilidad, análisis de materialidad, gestión de stakeholders, reportes integrados, mecanismos e instrumentos financieros, inversión social y estudios de percepción social y comunitaria. A través de estas materias, buscamos contribuir a una integración más efectiva de la sostenibilidad en la gestión del negocio y en la generación de valor para distintos grupos de interés.
Servicios de Sostenibilidad Digital	Proveemos servicios digitales y de habilitación tecnológica a lo largo del portafolio de CCaSS, en colaboración con el ecosistema de socios tecnológicos. Estos servicios incluyen el diseño de estrategias digitales de sostenibilidad, definición de requerimientos y asesoría tecnológica, implementación y soporte de software comercial, incubación y escalamiento de soluciones propietarias, laboratorios de innovación en sostenibilidad, investigación de mercado tecnológico y vinculación con ecosistemas de start-ups, impulsando una transformación sostenible basada en datos, tecnología e innovación.

Estos servicios nos permiten acompañar a cada organización desde su propia realidad, contribuyendo a fortalecer su responsabilidad empresarial y su capacidad de respuesta frente los cambios del entorno.

6 0 1 5 R C

Dando forma
al futuro con
confianza para los
trabajadores



Nuestros equipos

Reconocemos que nuestro principal diferenciador son las personas que forman parte de nuestro equipo. Su talento, experiencia y diversidad de perspectivas nos permiten desarrollar soluciones que impulsan resultados positivos. Esta convicción sustenta nuestro compromiso de acompañar a cada colaborador en el desarrollo de su potencial, promoviendo carreras que se construyen sobre la confianza, el aprendizaje continuo y el propósito.

Desde su incorporación, buscamos ofrecer a cada persona un entorno que favorezca su crecimiento y le brinde oportunidades reales de desarrollo. Entendemos que cada trayectoria es única; por ello, impulsamos iniciativas que fortalecen capacidades, promueven la agilidad de carrera y los preparan para enfrentar nuevos desafíos a lo largo de su vida profesional.

Fomentamos una cultura donde la curiosidad, la adaptabilidad y el aprendizaje forman parte del trabajo cotidiano. La excelencia que distingue a EY Chile se sustenta en equipos diversos e innovadores, capaces de colaborar de manera efectiva, construir relaciones de confianza y responder a un entorno global dinámico y en constante evolución.

Nuestro compromiso es ofrecer un espacio de trabajo donde cada persona encuentre motivación, herramientas y sentido de propósito para proyectar su futuro. Esta mirada guía nuestras acciones y nos permite avanzar hacia un entorno laboral que impulsa el desarrollo profesional y la contribución significativa a un ecosistema de negocios más sólido y sostenible.

Este enfoque integral se apoya en una cultura que valora distintas perspectivas y experiencias. Sobre esta base, avanzamos hacia un modelo de diversidad, equidad e inclusión que permite a cada persona desempeñarse con autenticidad, crecer profesionalmente y contribuir a un equipo más representativo de la sociedad a la que servimos.



Como parte de nuestra estrategia de responsabilidad corporativa local, hemos consolidado un **grupo de voluntarios permanentes** que no sólo participan en actividades puntuales, sino que también destinan su tiempo a planificar y mejorar nuestras acciones de EY Ripples.

6.1 Diversidad, equidad e inclusión

GRI 405-1

Impulsamos una cultura donde cada persona aporta su perspectiva en un entorno de respeto y colaboración. Como parte de una organización global comprometida con la diversidad, la equidad y la inclusión, integramos estos principios en nuestras decisiones, en la forma en que trabajamos y en la experiencia que ofrecemos a nuestros equipos.

La diversidad constituye un pilar fundamental para fortalecer nuestra cultura, potenciar la innovación y generar confianza con clientes y comunidades. En este sentido, consolidamos prácticas orientadas a asegurar que todas las personas cuenten con oportunidades para aprender, crecer y proyectar su desarrollo profesional. Esto se refleja en procesos de reclutamiento amplios y equitativos, así como en instancias de formación que favorecen trayectorias diversas y accesibles.

Una cultura inclusiva amplía nuestra capacidad de colaboración, enriquece la toma de decisiones y fortalece la construcción de equipos preparados para crear valor sostenible. Por ello, impulsamos constantemente iniciativas que promueven el diálogo, el respeto y la integración de miradas diversas en todos los niveles internos.

En línea con este compromiso, la composición de nuestro órgano de gobierno refleja el esfuerzo continuo por integrar distintas perspectivas en los espacios de mayor responsabilidad y toma de decisiones. Contar con equipos directivos diversos permite fortalecer nuestra gobernanza y enriquecer la visión estratégica que guía nuestro propósito.

Tabla 1: Cantidad de miembros del órgano de gobierno por género durante el periodo objeto del informe.

Diversidad en órgano de gobierno	Cantidad	% del total de miembros del órgano de gobierno
Hombre	11	69%
Mujer	5	31%
Total	16	100%

Tabla 2: Cantidad de miembros del órgano de gobierno por rango de edad durante el periodo objeto del informe.

Diversidad en órgano de gobierno	Cantidad	% del total de miembros del órgano de gobierno
Menos de 30 años	0	0%
Entre 30 y 40 años	1	6%
Entre 41 y 50 años	6	38%
Entre 51 y 60 años	9	56%
Entre 61 y 70 años	0	0%
Más de 70 años	0	0%
Total	16	1

Variables demográficas

GRI 2-7, 2-8, 202-2

La composición de nuestros equipos entrega una mirada integral sobre quiénes conforman EY Chile y cómo se distribuyen nuestras personas en el territorio. Esta información constituye un insumo clave para fortalecer la gestión del talento, promover la diversidad y asegurar que nuestras políticas internas respondan a sus necesidades reales.

Durante el periodo objeto de informe, contamos con 1.819 trabajadores, de los cuales 50,4% correspondieron a hombres y 49,6% a mujeres.

Tabla 3: Cantidad de trabajadores por género.

Total de trabajadores por género	
Nº de hombres	917
Nº de mujeres	902
Total	1819

Tabla 4: Cantidad de trabajadores por región.

Total de trabajadores por región	
Concepción	29
Puerto Montt	21
Santiago	1753
Viña del mar	16
Total	1819

En cuanto al tipo de contrato, un 92,8% de las personas que integran EY Chile corresponde a colaboradores fijos, mientras que un 7,2% corresponde a colaboradores temporales. Esta composición muestra una estructura laboral mayoritariamente estable. Tanto en hombres como en mujeres se observa una distribución similar entre contratos fijos y temporales, y esta tendencia también se replica a nivel territorial.

Tabla 5: Cantidad de trabajadores por tipo de contrato por género.

Colaboradores por tipo de contrato	Contrato fijo	Contrato temporal
Nº de hombres	850	67
Nº de mujeres	838	64
Total	1688	131

*EY Chile no cuenta con trabajadores por hora no garantizada

Tabla 6: Cantidad de trabajadores por tipo de contrato por región.

Colaboradores por tipo de contrato	Contrato fijo	Contrato temporal
Concepción	25	4
Puerto Montt	17	4
Santiago	1630	123
Viña del mar	16	
Total	1688	131

Tabla 7: Cantidad de trabajadores por tipo de contrato por género.

Total de trabajadores a tiempo completo*	
Nº de hombres	917
Nº de mujeres	902
Total	1819

*En EY Chile no existen trabajadores a tiempo parcial.

Tabla 8: Cantidad de trabajadores por tipo de contrato por región.

Total de trabajadores a tiempo completo*	
Concepción	29
Puerto Montt	21
Santiago	1753
Viña del mar	16
Total	1819

*En EY Chile no existen trabajadores a tiempo parcial.

Tabla 9: Cantidad de trabajadores por tipo de contrato por región.

Total de trabajadores que no son empleados*	
Nº de hombres	46
Nº de mujeres	36
Total	82

*Se consideran trabajadores que no son empleados como freelancers y servicios de limpieza.

Tabla 11: Cantidad de trabajadores por rango de edad, categoría laboral y género durante el periodo objeto del informe.

Rank	Rango de edad	Hombre	Mujer	Total
Socio/ principal	Menos de 30 años	0	0	0
	Entre 30 y 50	27	16	43
	Más de 50 años.	20	7	27
Director ejecutivo	Menos de 30 años	0	0	0
	Entre 30 y 50	16	5	21
	Más de 50 años.	3	1	4
Gerente Senior	Menos de 30 años	0	0	0
	Entre 30 y 50	56	43	99
	Más de 50 años.	3	2	5
Gerente	Menos de 30 años	2	3	5
	Entre 30 y 50	77	89	166
	Más de 50 años.	4	3	7
Consultor Senior	Menos de 30 años	95	117	212
	Entre 30 y 50	195	156	351
	Más de 50 años.	9	4	13
Consultor	Menos de 30 años	271	292	563
	Entre 30 y 50	33	33	66
	Más de 50 años.	1	1	2
Administrative Lead	Menos de 30 años	0	0	0
	Entre 30 y 50	1	3	4
	Más de 50 años.	2	4	6
Administrative Advanced	Menos de 30 años	0	1	1
	Entre 30 y 50	3	4	7
	Más de 50 años.	5	7	12
Administrative Intermediate	Menos de 30 años	0	1	1
	Entre 30 y 50	2	11	13
	Más de 50 años.	6	5	11
Administrative Entry	Menos de 30 años	0	3	3
	Entre 30 y 50	0	1	1
	Más de 50 años.	7	0	7
Associate Director	Menos de 30 años	0	0	0
	Entre 30 y 50	5	7	12
	Más de 50 años.	5	1	6
Assistant Director	Menos de 30 años	0	0	0
	Entre 30 y 50	4	2	6
	Más de 50 años.	0	1	1
Supervising Associate	Menos de 30 años	0	0	0
	Entre 30 y 50	8	16	24
	Más de 50 años.	2	4	6
Senior Associate	Menos de 30 años	0	2	2
	Entre 30 y 50	13	12	25
	Más de 50 años.	2	0	2
Associate	Menos de 30 años	12	12	24
	Entre 30 y 50	17	26	43
	Más de 50 años.	0	2	2

Gestión de talento

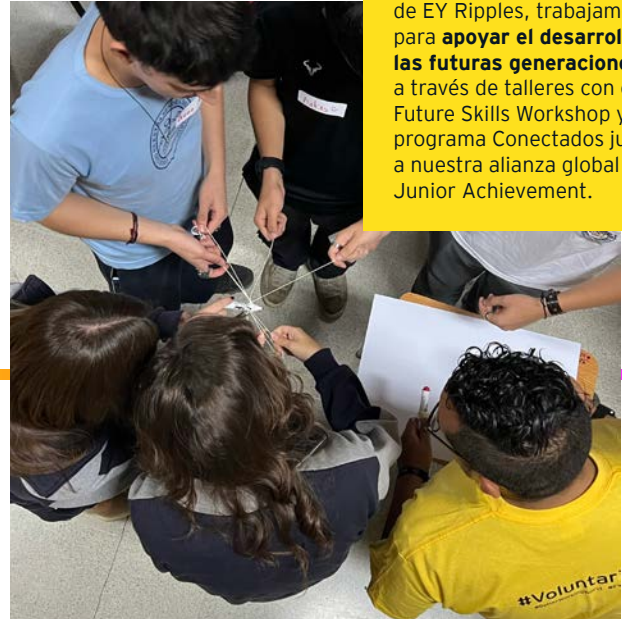
GRI 401-1

La incorporación de nuevas personas marca el inicio de su experiencia excepcional en EY Chile. Para acompañar en este recorrido, contamos con políticas y programas de formación continua que, orientados a fortalecer capacidades, desarrollan liderazgo y apoyan el crecimiento profesional.

Entendemos la experiencia excepcional como un proceso integral que acompaña a nuestros colaboradores desde el primer día hasta el cierre de su trayectoria profesional. Esta mirada transversal orienta nuestra gestión del talento y guía las acciones destinadas a fortalecer su desarrollo.

Durante el período reportado, impulsamos diversas acciones para acompañar la experiencia de candidatos y colaboradores desde su primer contacto. Este enfoque permitió fortalecer la atracción de talento y asegurar procesos de postulación coherentes con nuestra cultura y valores.

Dentro de nuestros pilares de EY Ripples, trabajamos para **apoyar el desarrollo de las futuras generaciones**, a través de talleres con el Future Skills Workshop y el programa Conectados junto a nuestra alianza global con Junior Achievement.



Atracción de talento

Durante 2025, se incorporaron 176 nuevos colaboradores, mientras que la tasa de rotación alcanzó un 21,8%, antecedentes que complementan la gestión realizada en materia de ingreso y salida de personas y permiten evaluar la efectividad de nuestras prácticas de atracción y retención de talento.

Tabla 12: Cantidad y tasa de contrataciones de nuevos empleados durante el periodo objeto del informe, por grupo de edad, género y región.

Región	Grupo de edad	Femenino	Masculino	Total	Tasa
Viña del Mar	< 30 años	2	0	2	17%
	30-50 años	0	0	0	0%
	> 50 años	0	00	0	0%
Santiago	< 30 años	82	94	176	26%
	30-50 años	24	57	81	9%
	> 50 años	4	9	13	12%
Puerto Montt	< 30 años	1	0	1	14%
	30-50 años	0	0	0	0%
	> 50 años	0	0	0	0%
Concepción	< 30 años	0	3	3	25%
	30-50 años	0	0	0	0%
	> 50 años	0	0	0	0%

Tabla 13: Cantidad total y la tasa de rotación de personal durante el periodo objeto del informe, por grupo de edad, género y región.

Región	Grupo de edad	Mujeres	Hombres	Total	Tasa
Viña del Mar	< 30 años	2	2	4	33%
	30-50 años	1	2	3	33%
	> 50 años	0	0	0	0%
Santiago	< 30 años	87	74	161	24%
	30-50 años	89	94	183	21%
	> 50 años	5	11	16	15%
Puerto Montt	< 30 años	1	0	1	14%
	30-50 años	1	2	3	27%
	> 50 años	0	0	0	0%
Concepción	< 30 años	3	1	4	33%
	30-50 años	3	1	4	33%
	> 50 años	0	0	0	0%

6.2 Formación y desarrollo de carrera

GRI 404-1

Promovemos el aprendizaje continuo como un pilar fundamental para el desarrollo profesional y la calidad del servicio que ofrecemos a nuestros clientes. Con este objetivo, contamos con la política de Continuing Education (CE Policy), diseñada para asegurar que las personas mantengan y fortalezcan sus conocimientos, habilidades técnicas y capacidades profesionales a lo largo de su carrera.

Esta política aplica a todos los colaboradores de las Service Lines y a determinados roles de Core Business Services (CBS), estableciendo el cumplimiento de un mínimo de horas de formación durante el año fiscal, así como un acumulado en los últimos tres ejercicios, de acuerdo con los siguientes criterios:

1. Acumulado trianual: se requiere obtener al menos 120 créditos (horas de formación) en los últimos tres años fiscales, de los cuales un mínimo de 48 debe corresponder a formación técnica.
2. Exigencia anual: durante cada año fiscal se deben obtener un mínimo de 20 créditos, con al menos 8 de ellos correspondientes a formación técnica.

Asimismo, a través de nuestra plataforma interna SuccessFactors, los colaboradores pueden solicitar el reconocimiento de créditos asociados a las siguientes actividades:

- ▶ Entrenamiento externo, tales como seminarios, programas, cursos online, Udemy, entre otros.
- ▶ Autorías, que incluye el dictado de cursos patrocinados por EY Chile y Global, cursos externos o artículos.
- ▶ Autoestudio, que comprende actividades como capacitación autodidacta no verificable, investigación o lectura técnica, ponencias, actividad docente, participación en discusiones técnicas, entre otras.

Tabla 14: Promedio de horas de formación que los empleados recibieron durante el periodo objeto del informe, desglosado por sexo.

Horas de formación	Hombre	Mujer
Número total de horas de formación proporcionadas a los empleados	55.749	64.482
Número promedio de empleados	906	908
Promedio de horas de formación por empleado	61,5	71,0

Tabla 15: Promedio de horas de formación que los empleados recibieron durante el periodo objeto del informe, desglosado por categoría laboral.

Horas de formación por cargo	Número total de horas de formación proporcionadas a los empleados	Número promedio de empleados	Promedio de horas de formación por empleado
Socio/ Principal	6.439	84	76,7
Director ejecutivo	2.346	29	80,9
Gerente Senior	6.555	105	62,4
Gerente	12.317	182	67,7
Senior	42.264	581	72,7
Staff	43.567	608	71,7
Administrative Lead	270	10	27,0
Administrative Advanced	532	21	25,3
Administrative Intermediate	602	28	21,5
Administrative Entry	157	10	15,7
Associate	2.098	70	30,0
Senior Associate	1.144	29	39,4
Supervising Associate	912	31	29,4
Assistant Director	348	7	49,7
Associate Director	600	19	31,6



El desarrollo de **actividades técnicas para un futuro laboral exitoso** va de la mano del reforzamiento de las habilidades blandas. Con Enseña Chile, trabajamos en talleres para revisar expectativas profesionales de estudiantes que están próximos a egresar de la educación media.

Programas de formación y desarrollo

GRI 404-2

Nuestras actividades de formación y desarrollo están dirigidas a colaboradores de distintos niveles y áreas, considerando las particularidades de cada Service Line y las capacidades requeridas para el desempeño en roles críticos.

Este modelo de aprendizaje permite asegurar el acceso a oportunidades formativas relevantes en cada etapa de la trayectoria profesional, alineadas con las necesidades del negocio y con los estándares de calidad que distinguen a EYChile.

Para dar cumplimiento a estos objetivos, contamos con un portafolio de programas de formación y desarrollo que abarca desde credenciales digitales y programas de posgrado, hasta iniciativas de liderazgo, aprendizaje del idioma inglés, formación en inteligencia artificial y alianzas con plataformas globales de aprendizaje.

<p>EY Badges</p>	<p>Es un programa global destinado al desarrollo de habilidades futuras en las áreas de Tecnología, Negocios y Liderazgo. A través de este programa, los profesionales pueden obtener credenciales digitales que certifican tanto aprendizaje formal como experiencia aplicada. Las insignias cubren temáticas como analítica, inteligencia artificial, blockchain, ciberseguridad, estrategia, finanzas, liderazgo y sostenibilidad, contribuyendo al fortalecimiento de competencias clave en un entorno laboral en constante evolución.</p>
<p>EY Degree Programs</p>	<p>Corresponden a tres programas de posgrado, impartidos en alianza con Hult International Business School, institución con triple acreditación internacional. Estos programas son gratuitos para los profesionales de EY a nivel global y están diseñados para permitir trayectorias formativas flexibles y personalizadas. Los programas disponibles son:</p> <ul style="list-style-type: none"> ▶ EY Tech MBA ▶ EY Master of Science in Sustainability, EY master's in business, AI and Data
<p>English Development Program (EDP)</p>	<p>Es una iniciativa orientada al fortalecimiento del dominio del idioma inglés como habilitador del desarrollo profesional y de la proyección global de los colaboradores. El programa contempla una combinación de clases grupales e individuales, talleres, plataformas digitales y experiencias internacionales, con un alto nivel de financiamiento por parte de EY Chile. El EDP incluye, entre otras, las siguientes modalidades de aprendizaje:</p> <ul style="list-style-type: none"> ▶ Cursos regulares. ▶ Entrenamiento individual. ▶ Programas Study Abroad. ▶ Plataforma goFLUENT. ▶ Bonos asociados al nivel de dominio del idioma inglés. <p>El English Development Program constituye una inversión concreta en nuestras personas, impulsando su desarrollo profesional y ampliando sus oportunidades dentro del negocio. Anualmente, más de 1.000 personas participan en estas iniciativas.</p>
<p>Plan anual de formación en IA y EYQ</p>	<p>Todos los profesionales deben cumplir un plan anual de 10 horas de formación en inteligencia artificial y en el uso de EYQ, herramienta desarrollada internamente por EY Global. Este plan tiene por objetivo fortalecer la adopción de tecnología emergente, promover la actualización continua, fortalecer conversaciones técnicas con clientes, fomentar una cultura de innovación y asegurar la preparación de los equipos frente a la evolución tecnológica y las necesidades de los clientes.</p>
<p>Power Skills Program</p>	<p>El Power Skills Program reúne formaciones transversales pensadas en el desarrollo de habilidades humanas y profesionales que complementan la formación técnica de cada Service Line. Los contenidos incluyen liderazgo, comunicación, trabajo en equipo, feedback, negociación, presentaciones, marca personal y habilidades para la relación con clientes, entre otros. Las formaciones son opcionales y están disponibles para distintos niveles y geografías.</p>

Plataformas de aprendizaje aliadas	EY Global mantiene convenios con plataformas globales de aprendizaje, entre las que se incluyen Coursera, Udey for Business, Skillsoft, GlobeSmart, getAbstract y goFLUENT. Estas herramientas permiten el acceso a cursos, certificaciones y contenidos especializados mediante SSO. Algunas plataformas se encuentran integradas con SuccessFactors y, en el caso de Coursera, también con EY Badges, lo que permite utilizar los certificados como evidencia de aprendizaje.
Programa ECO - Academia de Liderazgo de EY Chile	El Programa ECO corresponde a la academia de liderazgo de EY Chile, creada en 2025 bajo la estrategia All In. Su objetivo es fortalecer nuestro liderazgo transversal mediante módulos formativos. El programa ayuda a que los líderes comprendan su impacto y generar cambio positivo en sus equipos. Su enfoque incluye ámbitos como el autoconocimiento, comunicación efectiva, gestión de equipos, diferenciación en el mercado, relación con clientes entre otros.
Becas y cofinanciamiento de estudios	Las becas y programas de cofinanciamiento representan un beneficio pensado en impulsar el desarrollo académico y profesional de nuestros colaboradores. Acompañamos a cada persona durante el proceso, para que la experiencia formativa genere crecimiento real y valor profesional.
Escuela EDA - Programa de desarrollo para Seniors de Consulting	La Escuela EDA, es un programa de desarrollo dirigido a Seniors de Consulting que prepara a los participantes para roles futuros mediante una curva de aprendizaje estructurada y progresiva. El programa ofrece experiencias prácticas que permiten conocer de primera mano la gestión de proyectos, el liderazgo, los aspectos comerciales y la dimensión financiera, contribuyendo la transferencia de conocimiento práctico y a sostener el crecimiento sustentable del área de Consulting.
Convenios con Universidades	<p>Mantenemos convenios con diversas universidades para ampliar el acceso de los colaboradores a programas de formación continua, pregrado y posgrado. Estos acuerdos ofrecen descuentos preferenciales –entre el 10% y el 40% según institución y programa– además de acceso prioritario y beneficios exclusivos.</p> <p>Las personas pueden acceder a MBA, magísteres, diplomados, cursos especializados y programas ejecutivos, ampliando significativamente sus oportunidades de desarrollo y eliminando barreras económicas de acceso a formación de alto prestigio.</p>
Cursos técnicos y programas mandatorios	<p>Los cursos técnicos fortalecen el desarrollo profesional de nuestros colaboradores mediante contenidos prácticos y actualizados, orientados a potenciar su desempeño en proyectos reales dentro de cada Service Line.</p> <p>Estas rutas de aprendizaje entregan una base técnica sólida y alineada con nuestros estándares globales, acompañando el desarrollo de capacidades clave a lo largo de la carrera profesional.</p>
Learning Fridays	Learning Fridays impulsa el aprendizaje continuo de nuestros colaboradores mediante un espacio semanal que reúne recursos y experiencias formativas para acompañar su desarrollo. Esta iniciativa se enmarca en Thrive Time y en la estrategia All In, reforzando el bienestar y el crecimiento personal.
Transformation Core Consulting	Transformation Core Consulting acompaña la integración de quienes se incorporan al área de Consulting, fortaleciendo habilidades esenciales para su desempeño desde las primeras asignaciones. A través de una combinación de teoría, práctica y simulaciones, este programa impulsa capacidades de análisis, estructuración de hallazgos y comunicación de soluciones, contribuyendo además a acelerar la curva de aprendizaje y a estandarizar habilidades clave en la región.

Programas de formación y desarrollo

GRI 404-3

Mantenemos un compromiso firme con el desarrollo integral de nuestros colaboradores. Para ello, contamos con un proceso estructurado de gestión del desempeño y desarrollo, orientado a evaluar resultados, promover conversaciones significativas sobre la trayectoria profesional y acompañar la planificación del crecimiento individual.

LEAD impulsa una cultura de aprendizaje continuo, retroalimentación constructiva y proyección de carrera. Este modelo se organiza en tres ciclos anuales, que generan instancias periódicas de diálogo entre cada colaborador y su consejero de carrera. Estas conversaciones permiten identificar prioridades de desarrollo, definir planes de acción personalizados y dar seguimiento al progreso con transparencia a lo largo de todo el proceso.

Más que un proceso de evaluación, LEAD constituye nuestro modelo de carrera, diseñado para formar líderes con foco en resultados, fortalecer la experiencia de nuestras personas y acompañar su desarrollo.

El proceso se apoya en dos herramientas principales:

- 1. Indicadores clave de desempeño (KPIs):** definen las expectativas de cada colaborador y respaldan los objetivos de negocio, las prioridades locales y los requerimientos regulatorios.
- 2. Retroalimentación continua:** se entrega a lo largo del año y queda registrada en SuccessFactors.

Tabla 16: Porcentaje feedback recibido por género

Porcentaje de feedback recibido por género	
Mujer	85,5%
Hombre	82,7%

Tabla 17: Porcentaje feedback recibido por rank

Porcentaje de feedback recibido por rank	
Senior	91,8%
Staff/Assistant	69,7%
Manager	95,4%
Senior Manager	91,5%
Associate	87,3%
Senior Associate	90,3%
Supervising Associate	90,0%
Administrative Intermediate	92,0%
Administrative Advanced	95,2%
Associate Director	89,5%
Administrative Entry	83,3%
Administrative Lead	81,8%
Assistant Director	85,7%

6.3 Empleo y bienestar laboral

Política de remuneraciones

GRI 2-20

El diseño de nuestras políticas de remuneración es liderado por la Gerencia de Compensaciones de Talent. Este equipo define la estructura salarial, analiza su alineamiento con el mercado y propone estrategias para las distintas líneas y sublíneas de negocio. La aprobación final corresponde al liderazgo de cada área y, posteriormente, a la Country Managing Partner y a la Directora de Recursos Humanos.

Nuestras políticas consideran bandas salariales definidas a partir de la valoración de los puestos, para lo cual se analizan las responsabilidades asociadas, las habilidades requeridas y las referencias del mercado. Estas definiciones se complementan con los lineamientos presupuestarios anuales, lo que permite proyectar la aplicación de los distintos mecanismos de compensación.

La revisión de renta se realiza anualmente entre julio y agosto. Durante este proceso, se integran la evaluación de desempeño individual, los criterios definidos por el área de compensaciones y el análisis conjunto con los líderes de cada área, quienes revisan las propuestas salariales de sus equipos. De esta manera, buscamos resguardar un equilibrio entre la equidad interna y la competitividad externa.

En materia de compensación variable, contamos con políticas de bono para las líneas de negocio y las áreas de soporte, aplicadas de forma anual. Su definición considera tanto los resultados del negocio como el desempeño individual, siempre que se cumplan las metas organizacionales establecidas para el periodo.

La visión de nuestros colaboradores se incorpora a través de reuniones, encuestas e interacciones directas con Talent y con el liderazgo, generando información clave para fortalecer nuestros instrumentos de compensación. Además, integramos datos actualizados del mercado para evaluar el alineamiento de nuestras prácticas con las tendencias de la industria y robustecer la estrategia de compensaciones del año siguiente.

En este proceso participan la Gerencia de Compensaciones, junto con el equipo conformado por la Jefatura de Compensaciones, la Analista Senior de Compensaciones y la Analista de Compensaciones, además de los liderazgos de cada área. La validación final se realiza a nivel global por los máximos líderes de negocio, así como por la Country Managing Partner y la Directora de Recursos Humanos.

Equidad salarial

GRI 405-2

En EY Chile promovemos la meritocracia como principio que orienta nuestros procesos de atracción, evaluación, desarrollo y compensación. Trabajamos para asegurar que los puestos de igual valor cuenten con una remuneración equitativa, sin distinción de género, fortaleciendo prácticas justas, transparentes y alineadas con nuestros estándares globales de integridad e inclusión.

Tabla 17: Ratio del salario base y de la remuneración de mujeres frente a hombres por categoría laboral y ubicación de operaciones

Región	Porcentaje de feedback recibido por rank	Ratio mujeres/hombres
Santiago	Senior Managers	0,86
	Managers	0,87
	Senior	0,83
	Staff	0,95
	Administrative Lead	0,83
	Administrative Advanced	1,44
	Administrative Intermediate	1,18
	Administrative Entry	0,90
	Associate Director	0,93
	Assistant Director	0,66
Concepción	Supervising Associate	1,00
	Senior Associate	0,85
	Associate	1,00
Puerto Montt	Managers	1,39
	Seniors	1,11
Viña del Mar	Staff	1,24
	Managers	0,77
Puerto Montt	Seniors	0,90
	Staff	1,00
Viña del Mar	Seniors	1,02
	Staff	1,20

Programas de apoyo a los empleados

GRI 401-2, 401-3

Entendemos que el bienestar de nuestras personas es fundamental para construir una experiencia laboral que acompañe las distintas etapas de la vida. Por eso, contamos con una propuesta amplia de beneficios orientada a entregar apoyo concreto en ámbitos como salud, familia, flexibilidad y estabilidad económica. Estas iniciativas buscan brindar tranquilidad y cuidado, para que cada colaborador pueda desarrollarse con mayor confianza.

Nuestros programas consideran seguros y coberturas médicas incluidos dentro del paquete de beneficios, además de apoyos ante situaciones personales relevantes, permisos especiales, iniciativas de conciliación entre la vida laboral y personal y beneficios económicos que facilitan el día a día.

Permiso parental

Entregamos un beneficio de permiso parental para padres, que contempla 10 días hábiles adicionales con goce de sueldo tras el nacimiento de un hijo. Este beneficio también aplica en situaciones de cuidado personal o procesos de adopción, de acuerdo con la normativa vigente y nuestros lineamientos internos. Su uso se realiza a continuación del permiso legal de cinco días, siempre que este haya sido utilizado de forma continua.

Adicionalmente, contemplamos los siguientes apoyos:

- ▶ Complemento de sueldo en casos de licencia médica que superan el tope legal imponible, tanto para licencias maternales y por enfermedad como para licencias por enfermedad de hijo menor de un año.
- ▶ Aporte de UF 2 por nacimiento.
- ▶ Gift card de CLP\$50.000.

A través de estas medidas, buscamos acompañar a madres y padres en una etapa especialmente significativa, fortaleciendo la coparentalidad y el vínculo en los primeros días. Para facilitar el acceso a esta información, el equipo de Recursos Humanos mantiene una difusión permanente de los beneficios disponibles.

Durante 2025, el 100% de los colaboradores que hicieron uso del permiso parental regresaron al trabajo.

Tabla 19: Permiso parental y regreso al trabajo por género

Permiso Parental	Hombre	Mujer
Colaboradores con derecho a permiso parental	24	33
Colaboradores que se acogieron al permiso parental	1	33
Colaboradores que regresaron al trabajo después del permiso parental	1	33
Tasa de regreso al trabajo	100%	100%

Beneficios

Tenemos una propuesta integral de beneficios diseñada para promover el bienestar, la salud, la conciliación entre la vida laboral y personal, y el acompañamiento de sus colaboradores y colaboradoras en distintas etapas de su vida. Esta oferta busca contribuir a una experiencia laboral más flexible, inclusiva y alineada con las necesidades personales y familiares de quienes forman parte de nuestro equipo.

En materia de apoyo económico y familiar, contemplamos beneficios asociados a hitos relevantes, tales como aguinaldos de Fiestas Patrias y Navidad, asignaciones por natalidad, matrimonio o acuerdo de unión civil, fallecimiento de familiares, siniestros y traslados por motivos laborales. Asimismo, se incluyen medidas pensadas en la parentalidad y al cuidado, como sala cuna, bono de maternidad y permiso paternal extendido, reforzando el compromiso con el acompañamiento a las familias y la corresponsabilidad.

En cuanto a flexibilidad y tiempo libre, disponemos de diversos permisos e instancias de descanso que buscan favorecer el equilibrio entre trabajo y vida personal. Entre ellos se incluyen permisos por cumpleaños, aniversarios laborales, cambio de casa y examen de grado, así como días adicionales de descanso, horarios flexibles en fechas especiales y permisos XL asociados a feriados, con el objetivo de fortalecer el bienestar y una mejor gestión del tiempo.

Por otra parte, la propuesta de beneficios incorpora medidas de salud y protección social, incluyendo seguros de vida e invalidez, salud, dental y catastrófico, además de apoyos asociados a licencias médicas y convenios con instituciones de salud. A ello se suma un fondo de salud para personas en situación de discapacidad acreditada, destinado a apoyar parte de los gastos médicos asociados a sus tratamientos.

Finalmente, complementamos esta oferta con beneficios destinados a la calidad de vida y apoyo cotidiano, tales como convenios con proveedores externos, celebraciones para hijos e hijas de colaboradores y apoyos específicos frente a situaciones excepcionales. En conjunto, estos beneficios reflejan nuestro compromiso con el bienestar de las personas, reconociendo sus distintas realidades y necesidades a lo largo de su ciclo de vida laboral.

6.4 Salud y seguridad operacional

Sistema de Gestión de Salud y Seguridad

GRI 403-1, 403-8

Contamos con un Sistema de Gestión de Salud y Seguridad en el Trabajo (SST) que busca promover entornos laborales seguros, saludables y centrados en la prevención. Este sistema cumple con los requerimientos legales vigentes y se encuentra alineado con el Decreto Supremo N°44, normativa que regula la gestión preventiva de riesgos laborales en Chile.

A través de este sistema, definimos procedimientos, controles y responsabilidades que permiten identificar peligros, evaluar riesgos y establecer medidas de control de manera oportuna. Su implementación contribuye a prevenir incidentes y enfermedades laborales, fortaleciendo una cultura de cuidado y prevención en el lugar de trabajo.

Para ello, contamos con herramientas de gestión como los Procedimientos Estructurales y Operacionales de Seguridad y Salud Ocupacional (SSO), un Plan de Emergencia actualizado y una Matriz de Identificación de Peligros, Evaluación de Riesgos y Determinación de Medidas, las cuales permiten mantener un enfoque preventivo basado en la mejora continua y en la aplicación de medidas consistentes con la jerarquía de control.

Cobertura del Sistema de Gestión

Nuestro Sistema de Gestión de Salud y Seguridad en el Trabajo (SST) tiene una cobertura del 100% de los trabajadores, incluyendo tanto a empleados directos como a trabajadores contratistas cuyas labores o lugares de trabajo se encuentren bajo el control de EY Chile.

El alcance del sistema comprende los centros de trabajo ubicados en Santiago, Viña del Mar, Concepción y Puerto Montt. En este sentido, no existen trabajadores, actividades ni centros de trabajo excluidos del alcance del Sistema de Gestión.

Tabla 20: Cobertura del sistema de gestión de salud y seguridad en el trabajo sobre el total de trabajadores.

Cobertura del sistema de gestión de salud y seguridad	Total de trabajadores
Nº total de empleados propios	1.819
Nº total de trabajadores no empleados (contratistas, subcontratos, temporales)	82
Nº total de trabajadores cubiertos por el SST	1.871
Cobertura del Sistema de SST - empleados	100%
Cobertura del Sistema de SST - contratistas	100%

La recopilación de esta información responde al cumplimiento del DS N°44, que establece requisitos para la identificación de peligros, la evaluación de riesgos y la determinación de medidas de control preventivas. Para ello, utilizamos una Matriz de Identificación de Peligros y Evaluación de Riesgos, la cual se actualiza en función de incidentes, cambios operacionales y modificaciones normativas vigentes. Asimismo, se considera información provista por el Organismo Administrador de la Ley N.º 16.744.

Durante el período reportado, no se registraron auditorías internas ni certificaciones externas asociadas al Sistema de Gestión de SST, de acuerdo con la información disponible.

Identificación de Peligros, Evaluación y Control de Riesgos

GRI 403-2, 403-7

Nuestra gestión de la salud y seguridad ocupacional se sustenta en un enfoque preventivo, orientado a anticipar riesgo y fortalecer entornos de trabajo seguros. Bajo esta mirada, desarrollamos procesos de identificación de peligros, evaluación de riesgos y definición de controles, en línea con lo establecido en el Decreto Supremo N°44, el cual exige la aplicación de herramientas y mecanismos formales de gestión preventiva.

Durante el período, este trabajo se materializó a través del diseño y aplicación de la Matriz de Identificación de Peligros y Evaluación de Riesgos (IPER), la investigación de accidentes conforme a los requisitos regulatorios y la implementación de una jerarquía de control destinada a prevenir la ocurrencia de incidentes y reducir su impacto. Esta jerarquía considera medidas de eliminación, sustitución, controles de ingeniería, controles administrativos y controles administrativos junto con elementos de protección personal (EPP).

Como parte de este enfoque, fortalecimos nuestros mecanismos de análisis y control mediante el estudio de accidentes laborales y enfermedades profesionales, generando indicadores básicos de gestión en seguridad y salud ocupacional. Asimismo, aplicamos los protocolos del MINSAL –Psicosocial, Trastornos Musculoesqueléticos Relacionados con el Trabajo (TMERT) y Manejo Manual de Carga (MMC) – y complementamos este trabajo con el seguimiento de estadísticas de accidentabilidad, frecuencia y siniestralidad, lo que nos permitió contar con información relevante para la mejora continua de nuestro sistema de gestión.

La investigación de incidentes se realizó mediante la metodología del Árbol de Causas, herramienta que facilita la identificación de causas raíz y contribuye a definir acciones correctivas y oportunidades de mejora. De esta manera, buscamos no solo responder ante los eventos ocurridos, sino también seguir fortaleciendo una cultura preventiva.

Actualmente estamos avanzando en el desarrollo de un procedimiento formalizado de notificación de peligros, para su posterior difusión a través de la Intranet, el onboarding, las actividades del Comité Paritario de Higiene y Seguridad, el Departamento de Prevención y Salud y las jefaturas correspondientes. Para promover la detección oportuna de peligros y situaciones de riesgo, mantenemos canales de comunicación disponibles para nuestras personas:

- ▶ Correo del área de Prevención y Salud
- ▶ Correos de prevencionistas
- ▶ Correo del Comité Paritario de Higiene y Seguridad

En este ámbito, resguardamos estrictamente la confidencialidad de los reportes realizados por nuestros colaboradores, en conformidad con lo establecido en el Reglamento Interno de Orden, Higiene y Seguridad. Este principio también aplica al resguardo frente a eventuales represalias, con el propósito de fortalecer un entorno de confianza y cuidado.

Respecto del derecho a retirarse de una situación de trabajo considerada riesgosa, aplicamos lo definido en nuestra Política de Seguridad y Salud Ocupacional, cuyo objetivo central es proteger a quienes colaboran y se relacionan laboralmente con EY Chile. Tanto la confidencialidad como la protección frente a represalias se rigen igualmente por lo establecido en el Reglamento Interno de Orden, Higiene y Seguridad.

Adicionalmente, los incidentes laborales se investigan mediante el Procedimiento de Investigación de Accidentes, aplicable a cualquier incidente con o sin lesión. Este proceso es desarrollado por una comitiva integrada por miembros de la comisión de investigación del Comité Paritario, el encargado de prevención de riesgos y, cuando corresponde, jefaturas o testigos.

Prevención y mitigación de impactos en la salud y seguridad

Nuestro enfoque para prevenir y mitigar impactos negativos significativos en salud y seguridad se sustenta en la promoción permanente de una cultura preventiva y en la consolidación de un estándar corporativo de seguridad en el trabajo. Este compromiso se tradujo en diversas iniciativas orientadas a fortalecer el autocuidado, la prevención y el bienestar integral de nuestros equipos.

Entre las acciones impulsadas durante el período destacaron las campañas:

- ▶ Campaña “Elijo Cuidarme”.
- ▶ Campaña “Frenemos el ACV”.
- ▶ Evaluaciones de Puesto de Trabajo (ergonómico-administrativas).
- ▶ Programas de Wellbeing, que incluyen actividades promovidas por la Mutua de Seguridad y servicios de masajes.
- ▶ Cursos y capacitaciones en materias como:
 - ▶ Primeros auxilios
 - ▶ Uso y manejo de extintores
 - ▶ Cursos online asociados a seguridad
 - ▶ Ley Karin
 - ▶ Otros cursos preventivos según necesidad

Servicios de salud y bienestar

GRI 403-3, 403-4, 403-5, 403-6

Como parte de nuestra dedicación con el bienestar integral de nuestros colaboradores, facilitamos el acceso a servicios de salud no relacionados con el trabajo mediante diversas iniciativas de cuidado preventivo y el acompañamiento de distintas necesidades de salud. Entre ellas se encuentran:

- ▶ Evaluaciones ocupacionales y preocupacionales, realizadas según los requisitos de los clientes.
- ▶ Aplicación de Protocolos MINSAL, incluyendo Psicosocial, TMERT y MMC.
- ▶ Encuestas de clima laboral, gestionadas por el equipo de Talent.
- ▶ Evaluaciones de puesto de trabajo administrativas, desarrolladas mediante herramientas internas.

La prestación de estos servicios se articula a través de distintos actores, de acuerdo con sus respectivos ámbitos de especialidad. La Mutua de Seguridad realiza los exámenes ocupacionales y preocupacionales; el Departamento de Prevención y Salud, junto con el Comité Paritario de Higiene y Seguridad, implementa la aplicación de protocolos y las evaluaciones de Puesto de Trabajo; y el equipo de Talent gestiona las encuestas de clima laboral.

Estas acciones contribuyen a identificar indicadores de exposición a distintos riesgos y focalizar medidas preventivas o correctivas de manera oportuna, considerando tanto los resultados de las evaluaciones como la participación de nuestros colaboradores. De este modo, contribuimos a reducir la exposición a factores que podrían derivar en enfermedades profesionales y a fortalecer los procedimientos necesarios para prevenir accidentes con lesión

Fomento de la salud de los trabajadores

Facilitamos el acceso de los trabajadores a servicios de salud no relacionados con el trabajo mediante diversas iniciativas que incluyen:

- ▶ Charlas 4U Balance, orientadas a promover bienestar integral.
- ▶ Clínica Virtual EY, que entrega servicios de salud preventivos y de apoyo al bienestar del colaborador y su familia.
- ▶ Fondo de salud para la discapacidad, disponible para colaboradores acreditados con credencial RND, permitiendo cubrir gastos médicos no cubiertos por su sistema de salud o seguro.
- ▶ Seguro complementario de salud y dental.
- ▶ Vacunación anual contra la influenza.

El acceso se facilita a través de mecanismos como convenios, reembolsos, aplicaciones de contacto, números telefónicos y derivación a través de Recursos Humanos.

Asimismo, impulsamos programas voluntarios que potencian el bienestar general y hábitos de vida saludables. Entre ellos se incluyen iniciativas de actividad física como:

- ▶ Actividad física (running club, boxing, convenios con gimnasio).
- ▶ Programas de salud mental y capacitaciones impartidas por Mutua de Seguridad.
- ▶ Expo Salud anual.
- ▶ Operativos de salud preventiva.

A través de estas acciones, promovemos una mirada integral del bienestar, que combina prevención, autocuidado y acceso a herramientas de apoyo para nuestras personas.

Comité Paritario de Higiene y Seguridad

Contamos con una instancia formal de gestión en materias de seguridad y salud en el trabajo, que consiste en la participación entre colaboradores y empresa para la gestión de la seguridad y salud en el trabajo. Así, fortalecemos la prevención, la identificación de riesgos y la mejora continua de nuestros entornos laborales.

Nuestro Departamento de Prevención y Salud lidera el diseño e implementación de campañas y actividades de Seguridad y Salud Ocupacional, además de la elaboración y aplicación de programas de trabajo, protocolos y procedimientos. En paralelo, nuestro Comité Paritario de Higiene y Seguridad desarrolla funciones asociadas a la investigación de accidentes, inspecciones de seguridad, difusión y capacitación en prevención de riesgos, junto con la ejecución de su Programa de Trabajo conforme a la normativa vigente.

El comité mantiene una periodicidad de reunión mensual y cuenta con facultades para adoptar decisiones en materias de seguridad y salud en el trabajo. Asimismo, resguardamos la participación de nuestros colaboradores en esta instancia, de acuerdo con la normativa aplicable.

Lesiones y dolencias laborales

GRI 403-9, 403-10

Durante el período reportado, evaluamos los peligros laborales asociados a nuestras operaciones considerando tanto la naturaleza de las actividades que desarrollan nuestros colaboradores como el contexto en que estas se desempeñan. Este proceso nos permitió identificar riesgos, establecer medidas de control y realizar seguimiento a incidentes, accidentes y enfermedades profesionales.

Dada la naturaleza de nuestras actividades, no identificamos peligros laborales que impliquen un riesgo de lesión con grandes consecuencias. Las labores desarrolladas no involucran procesos, tareas ni entornos que expongan a nuestros colaboradores a este tipo de riesgo durante el período analizado.

En cuanto a los peligros laborales con riesgo de dolencias y enfermedades, nuestra Matriz de Identificación de Peligros y Evaluación de Riesgos, facilita la identificación de los riesgos asociados a los distintos puestos y actividades. Esta evaluación considera variables como la probabilidad y severidad del riesgo, el historial de accidentes, los cambios en los procesos y la detección de nuevos peligros.

Los principales riesgos identificados en nuestras operaciones corresponden a factores posturales (TMERT), caídas al mismo nivel y factores vinculados a la salud mental. Estos elementos pueden derivar en dolencias musculoesqueléticas, incidentes menores o afectaciones al bienestar psicológico de nuestros colaboradores.

Para asegurar una recopilación de datos consistente y trazable, tenemos distintas herramientas de gestión y seguimiento. Entre ellas se encuentran la Planilla de Ingresos en Mutual, que registra accidentes reales y potenciales junto con sus consecuencias; el Programa de Trabajo de Prevención con medición de KPIs, que permite monitorear la ejecución de actividades preventivas; y las acciones desarrolladas por el Comité Paritario de Higiene y Seguridad, que complementan la labor del Departamento de Prevención y Salud mediante investigación de incidentes, inspecciones y otras iniciativas preventivas.

Durante el período, registramos un colaborador con lesión por accidente laboral.

Con el objetivo de fortalecer nuestra cultura preventiva y el autocuidado, implementamos un Plan de Prevención y Seguridad que integra herramientas para gestionar los riesgos identificados. Este plan contempla el diseño y aplicación de la Matriz de Identificación de Peligros y Evaluación de Riesgos, la actualización de la Matriz de Requisitos Legales, la actualización y ejecución del Plan de Emergencias, y el diseño, actualización y aplicación de Procedimientos de Trabajo Seguro, tanto estructurales como operacionales.

Tabla 21: Cantidad de horas trabajadas

	Total de horas trabajadas
Trabajadores	75.231
Contratistas	2.160

10 años de Impacto

**El efecto
multiplicador
que cambia vidas**



Aporte a las comunidades

EY Ripples

GRI 2-29

En el marco de nuestro propósito de modelar el futuro con confianza, destinamos nuestro tiempo, energía y capacidades a generar un impacto positivo en la sociedad. A nivel global, nos hemos propuesto una ambición audaz: impactar positivamente a mil millones de vidas para el año 2030.

Para avanzar hacia este objetivo, impulsamos EY Ripples, nuestra plataforma global de Responsabilidad Corporativa, a través de la cual canalizamos las habilidades y experiencia distintiva de nuestros colaboradores hacia áreas de enfoque prioritarias, con el fin de generar un impacto sostenible e inclusivo, contribuyendo a cambios significativos y duraderos. A través de este programa, hemos definido áreas clave de enfoque, entendiendo que cada acción tiene el potencial de crecer y sumarse a otras para impulsar cambios perdurables.

Las tres áreas o pilares que estructuran nuestro programa EY Ripples son:

Apoyar a la próxima generación

Apoyamos a los jóvenes, con énfasis en aquellos que no cuentan con suficientes recursos, a desarrollar las habilidades que más necesitan para encontrar y mantener un trabajo significativo en esta nueva era de transformación.

Trabajar con emprendedores de alto impacto

Ayudamos a empresas emergentes y pequeñas a avanzar hacia los Objetivos de Desarrollo Sostenible de las Naciones Unidas para abordar la desigualdad y empoderar a las personas para que cambien sus vidas.

Acelerar la sostenibilidad ambiental

Inspirar a cada uno de los colaboradores a desempeñar su parte en la incorporación de la responsabilidad, la sostenibilidad ambiental y el crecimiento inclusivo, más profundamente en todos los aspectos de nuestras propias operaciones y cadena de valor

A través de EY Ripples, nos unimos a clientes y a otras organizaciones afines para construir un ecosistema de agentes de cambio comprometidos con el avance hacia los 17 Objetivos de Desarrollo Sostenible de las Naciones Unidas. En este marco, desarrollamos iniciativas como mentorías, charlas, capacitaciones, actividades deportivas y voluntariados –incluyendo modalidades virtuales– orientadas a generar valor social y un impacto positivo en las comunidades.

Estas experiencias, permiten a nuestros colaboradores participar activamente como agentes de cambio, fortaleciendo una cultura de compromiso colectivo con el progreso y con la construcción de un entorno más sostenible e inclusivo.

995

Número total de personas externas que recibieron apoyo directo del programa EY Ripples

239

Número de colaboradores que participaron en programas

Durante el período reportado, en EY Chile desarrollamos diversas iniciativas de voluntariado en el marco de este programa, combinando acciones globales, regionales y locales. A continuación, se evidencian las principales actividades realizadas en EY Ripples y que marcaron nuestro 2025:

Testimonio de participación

“El voluntariado siempre ha sido una parte importante de mi vida. Hace tres años encontré en EY Ripples un espacio para conectar ese interés personal con mi trabajo y aportar desde lo que sé y desde quién soy, generando un impacto que va más allá de lo profesional.

A través de EY Ripples he tenido la oportunidad de participar principalmente en actividades con mujeres emprendedoras y con adolescentes que están dando el paso hacia la vida adulta, acompañándolas y entregándoles herramientas, confianza y orientación para enfrentar nuevos desafíos. También he vivido momentos muy especiales, como actividades de Navidad que llevan alegría y contención a niños, y que nos recuerdan el valor de los pequeños gestos.

Otra experiencia especialmente significativa fue mi participación en EY Ripples Brasil, donde pude reflexionar sobre inclusión y sesgos junto a personas de distintos contextos y culturas. Fue una instancia muy enriquecedora, que amplió mi mirada, reforzó el compromiso con la diversidad y la empatía, y me hizo más consciente de que aún queda mucho camino por recorrer.

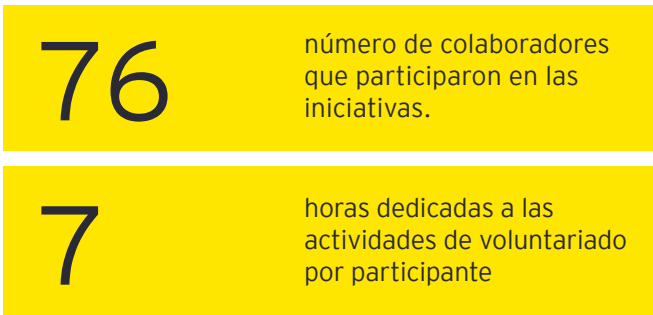
Para mí, EY Ripples representa de forma muy concreta los valores que EY promueve. No solo por el impacto que genera en comunidades y personas, sino también por la manera en que transforma a quienes participamos. En lo personal, ha sido una experiencia profundamente significativa, que me reafirma que cuando ponemos nuestras capacidades al servicio de otros, el impacto positivo se multiplica.”

Patricia Perez
Consultora de Tecnología en AI&Data



Voluntariados online globales o regionales

Ofrecemos diversas oportunidades de participación digital que permiten a nuestros colaboradores involucrarse en iniciativas internacionales significativas como workshops, sesiones de coaching, apoyo a escolares, entre otros. Las actividades disponibles están siempre publicadas en el Portal de EY Ripples, y los colaboradores pueden filtrar las que son de su interés según su ubicación, línea de servicio y cargo.



Iniciativa	Descripción de la iniciativa	Principal beneficio
EYCD AMERICAS: Virtual Impact Hive with OpenAQ	Sesión virtual de brainstorming en colaboración con Fast Forward, orientada a apoyar a un emprendimiento ambiental en la resolución de un desafío específico vinculado a la mejora de la calidad del aire.	Emprendedores de alto impacto, medioambiente
EYCD LATAM: Zooniverse Penguin Watch FY25	Expedición virtual de ciencia ciudadana de la mano de la plataforma Zooniverse y el proyecto dirigido por el Dr. Tom Hart de la University of Oxford, orientado al monitoreo de colonias de pingüinos en la Antártica y el océano austral, aportando data invaluable para su conservación.	Científicos de la plataforma Zooniverse, medioambiente
EYCD LATAM: Exploring Biodiversity via Citizen Science with Earthwatch	Taller virtual enfocado en el uso de herramientas basadas en inteligencia artificial para el monitoreo y protección de la vida silvestre en los ecosistemas locales.	Científicos del centro Earthwatch, medioambiente
Maratón Zooniverse - Cameras of Conservation	Expedición virtual para monitorear las praderas de Montana, Estados Unidos, y contribuir a que los propietarios de tierras protejan especies como alces, osos y ciervos, entre otros, mientras reciben incentivos financieros como un modelo de conservación.	Científicos de la plataforma Zooniverse, medioambiente
EY Latam Shark Tank - Impact Entrepreneurship 101	Taller virtual enfocado en la evaluación de planes de negocio y a la entrega de retroalimentación a emprendimientos sociales con foco en impacto.	Emprendedores de alto impacto, medioambiente

Connect Days

El EY Connect Day es una iniciativa impulsada desde la región de Americas que brinda la oportunidad a los colaboradores de EY Chile participar activamente como voluntarios e involucrarse en acciones de impacto social y ambiental de manera simultánea en toda la región. Esta jornada se realiza dos veces al año, durante los meses de abril y noviembre, y se articula en torno a los pilares de futuras generaciones, sostenibilidad ambiental y emprendimiento.

Cada Connect Day contempla diversas actividades, que incluyen mentorías y focus group con emprendedores de distintos países, acciones educativas con escolares, talleres formativos y experiencias de voluntariado virtual vinculadas a proyectos medioambientales internacionales. Este formato combina el voluntariado basado en capacidades con un enfoque de colaboración regional, amplificando el alcance y el impacto de las iniciativas.

Durante abril de 2025, participamos en la jornada del Día del Medio Ambiente, desarrollada en conjunto con las fundaciones Mujer Impacta y Enseña Chile, quienes fueron invitadas a la exposición Four Futures de EY Chile. Esta iniciativa tuvo como objetivo principal inspirar y empoderar a las personas participantes a través de una experiencia educativa y reflexiva. En este espacio, mujeres emprendedoras y estudiantes de tercer medio exploraron distintas visiones de futuro y reflexionaron, junto a parte del equipo de CCaSS, sobre los desafíos y oportunidades que enfrentan en sus respectivos contextos.

De esta manera, los Connect Days se consolidan como una instancia relevante de participación y aprendizaje, que fortalece el compromiso de nuestros colaboradores y contribuye a la construcción de soluciones con impacto social y ambiental, alineadas con el propósito y los pilares de EY Ripples.

Celebración con Sentido

En diciembre de cada año, en EY Chile desarrollamos la campaña interna “Celebración con Sentido”, una iniciativa orientada a apoyar a niños, niñas y adolescentes de las regiones de Valparaíso, Metropolitana, Biobío y Los Lagos. A través de esta campaña, invitamos a nuestros equipos a recaudar fondos destinados a la compra de regalos, los cuales posteriormente duplicamos, permitiendo ampliar el alcance de la iniciativa y beneficiar a más de 500 personas.

La campaña culmina con la participación directa de nuestros colaboradores, quienes visitan a los niños, niñas y adolescentes para entregar los regalos y compartir una instancia de celebración navideña. Esta experiencia fortalece el vínculo con las comunidades y promueve un involucramiento significativo de quienes participan como voluntarios.

Durante el período reportado, Celebración con Sentido se materializó a través de iniciativas locales desarrolladas en colaboración con organizaciones y fundaciones aliadas en distintas regiones del país. En Concepción, la campaña se llevó a cabo junto a La Protectora de la Infancia, permitiendo compartir una celebración navideña con niños y familias que participan en uno de sus hogares. En Puerto Montt, la iniciativa se desarrolló con las escuelitas de Isla Tenglo, acompañando a niños y familias de las escuelas de la isla en una instancia de encuentro y celebración. Asimismo, en Santiago, la campaña se realizó junto al Jardín Mallaray de la Corporación Jesús Niños, beneficiando a niños, jóvenes y sus familias que forman parte de sus programas.

Estas acciones contribuyeron a generar un impacto directo en comunidades locales y fortalecer el vínculo entre nuestros colaboradores y las organizaciones con las que trabajamos, reforzando el compromiso de global de la Firma con el apoyo a futuras generaciones.

33

número de colaboradores que participaron en las iniciativas

15

horas dedicadas a las actividades de voluntariado

366

personas impactadas



Earthwatch Ambassador

En línea con nuestro compromiso global con la protección del medio ambiente y la generación de un impacto positivo, promovemos la participación activa de nuestros profesionales en iniciativas que contribuyen al cumplimiento de objetivos ambientales a nivel mundial. En este contexto, EY Global invita a nuestros equipos a apoyar a la comunidad científica a través del Earthwatch Ambassador Program, una iniciativa que ofrece la oportunidad de colaborar directamente con científicos ambientales en la recolección de datos de terreno esenciales para la conservación de ecosistemas y hábitats naturales.

Estas experiencias fortalecen el vínculo entre el conocimiento técnico, la ciencia aplicada y la acción climática, reforzando nuestro propósito de construir un mejor mundo de negocios. En este marco, profesionales de EY Chile han sido parte del Earthwatch Ambassador Program, participando en expediciones científicas orientadas a la protección de ecosistemas y la recolección de datos ambientales.

Iniciativas presenciales con fundaciones locales

Complementando las iniciativas de alcance regional, en EY Chile impulsamos iniciativas presenciales que responden a las necesidades concretas de las

organizaciones con las que trabajamos, a través de proyectos anuales desarrollados en conjunto con fundaciones y organizaciones aliadas.

Iniciativa	Descripción de la iniciativa	Principal beneficio
Tutorías en matemáticas a estudiantes de Enseña Chile	Brindar acompañamiento y apoyo a jóvenes de educación media para reforzar conocimientos en el área de las matemáticas, para capacitarlos para un mejor futuro académico y profesional.	Jóvenes de educación media
Escuela de verano Enseña Chile - Taller de sostenibilidad	Charla con profesionales de CCaSS para jóvenes del programa Enseña Chile sobre conceptos esenciales de sostenibilidad medioambiental.	Jóvenes de educación media
Talleres de Sostenibilidad con Fundación Ganémosle a la calle	Talleres de sostenibilidad para proveer a los niños y jóvenes con herramientas para realizar decisiones futuras que tengan en consideración la importancia de la protección del medioambiente.	Niños y jóvenes en edad escolar (8-16), participantes de los programas de la fundación
Conexión Empresarial con la Facultad de Economía y Negocios UDD	Taller "Decisiones que Suman: Matemáticas Avanzadas para Liderar con Datos", enfocado en el rol de las matemáticas en la toma de decisiones inteligentes y basadas en evidencia.	Jóvenes estudiantes de universidad
Charla por el Día de la Mujer en Ingeniería con Colegio Cree junto a EnseñaChile	Dar a conocer la historia y carreras de mujeres profesionales de EY Chile para impulsar el camino de niñas y jóvenes en las áreas STEM.	Niñas y jóvenes en edad escolar
Programa Conectados con Junior Achievement	Apoyar en el desarrollo del programa diseñado por la fundación Junior Achievement, que busca potenciar no sólo los conocimientos sino las habilidades blandas, el pensamiento crítico y el desarrollo integral de los jóvenes para prepararlos para un mejor futuro profesional.	Niñas y jóvenes en edad escolar
Taller Medición de Impacto con Mujer Impacta	Instancia desarrollada en colaboración con Mujer Impacta, pensada para fortalecer el propósito y la efectividad de las iniciativas de emprendedoras sociales. En este espacio, trabajamos juntas para identificar, ordenar y comunicar el impacto que están generando, utilizando herramientas prácticas basadas en la Teoría del Cambio.	Emprendedoras sociales
Hackatón Summit País Digital	Desafío tecnológico de un día que invita a estudiantes universitarios, jóvenes profesionales y entusiastas de la tecnología educativa a competir en equipos. El objetivo es diseñar soluciones innovadoras a problemas relevantes a nivel país, desarrollando prototipos con inteligencia artificial para enfrentar desafíos concretos de ciudad, sociedad y sostenibilidad.	Estudiantes de educación superior y comunidad (Municipalidad de Las Condes)
Roboblocks Puerto Montt	El equipo visitó la Escuelita Puntilla de Isla Tenglo, donde compartieron un taller de robótica educativa con los estudiantes, fomentando la curiosidad, la creatividad y el aprendizaje a través de la tecnología.	Niños en edad escolar
Foro de Sustentabilidad de Enseña Chile con participación de CCaSS	El equipo de CCaSS participó en el seminario de sostenibilidad de Enseña Chile realizado en la Universidad Católica de Valparaíso, aportando con su visión y experiencia a conversaciones clave sobre impacto social y desarrollo sostenible.	Medioambiente
Entrega de Donación Fundación Choshuenco	Donación en juguetes, libros y materiales para el Jardín Ángel de la Guardia de la red de la fundación, con motivo de una campaña de recolección interna de EY Chile realizada durante el mes del niño.	Niños en edad escolar

125

número de colaboradores que participaron en las iniciativas

493

horas dedicadas a las actividades de voluntariado

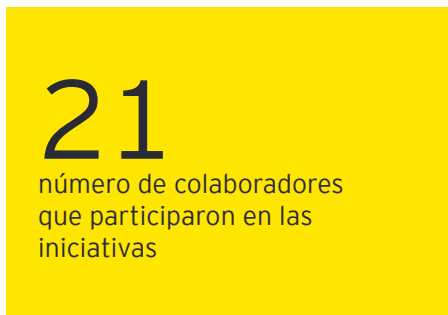
902

personas impactadas

Iniciativas ProBono

En línea con nuestro compromiso con la creación de valor social, impulsamos iniciativas ProBono que ponen las capacidades técnicas de nuestros colaboradores al servicio de la sociedad, con foco en el acceso a la justicia y el fortalecimiento de capacidades financieras.

Nombre de la iniciativa	Descripción
Voluntariado legal ProBono	En colaboración con la Fundación ProBono, desarrollamos una asesoría legal gratuita a personas y organizaciones en situación de vulnerabilidad, con el objetivo de contribuir a la democratización del acceso a la justicia y al fortalecimiento de comunidades más justas.
Capacitación a Fundadoras "Haz que tu negocio hable con números (Finanzas y Contabilidad)"	Se realizó una capacitación online orientada a fortalecer conocimientos financieros y contables de mujeres emprendedoras que participan en la comunidad Fundadoras, contribuyendo al desarrollo y sostenibilidad de sus negocios.



Los programas ProBono se consolidan como una extensión fundamental de nuestro compromiso con la creación de valor social sostenible. Tanto la asesoría legal gratuita a personas y organizaciones en situación de vulnerabilidad como el acompañamiento financiero a mujeres emprendedoras reflejan la convicción de que el conocimiento profesional debe ponerse al servicio del bien común.

Al integrarse con las demás iniciativas de EY Ripples, los programas ProBono amplifican su impacto. Desde la formación de jóvenes, el impulso a comunidades educativas y científicas, el acompañamiento a emprendedoras hasta la construcción de ecosistemas colaborativos, cada acción contribuye a generar un impacto profundo y transversal.



EY for Startups

También estamos comprometidos con el fortalecimiento del emprendimiento como motor para construir un mejor mundo de negocios. En este contexto, EY for Startups es una iniciativa de alcance regional orientada a impulsar el ecosistema de emprendimiento, Venture Capital e Inversión de Impacto, mediante la entrega de servicios profesionales especializados.

A través de un enfoque multidisciplinario, integrado y personalizado, la iniciativa apoya a startups, pymes, inversionistas, fondos, corporaciones, aceleradoras, incubadoras y otros actores clave

del ecosistema. Nuestro propósito es contribuir al desarrollo de emprendimientos sólidos y confiables para los inversionistas, así como a la consolidación de modelos de negocio innovadores que promuevan el crecimiento y el desarrollo sostenible de la región.

Startups Chile: nuestra colaboración a través de CORFO contribuye al fortalecimiento del ecosistema emprendedor del país. Apoyamos a quienes buscan consolidar su crecimiento local e internacional, aportando herramientas que mejoran su estructura operativa y financiera.

Alianzas

GRI 2-28

Entendemos las alianzas como un pilar estratégico para amplificar nuestro impacto social y ambiental. A través de una red de colaboraciones con organizaciones nacionales y otros actores del ecosistema, combinamos capacidades, conocimientos y experiencias complementarias para abordar desafíos complejos de manera más efectiva y sostenible.

Estas alianzas nos permiten articular iniciativas, facilitando la colaboración entre el sector privado, organizaciones de la sociedad civil, emprendedores y comunidades. De esta forma, fortalecemos un enfoque de trabajo basado en ecosistemas, que busca generar valor compartido, potenciar soluciones con impacto y contribuir al desarrollo sostenible del país.



Contamos con un convenio de colaboración como socio estratégico desde 2013. Mediante este nexo, apoyamos a los emprendedores en su crecimiento y desarrollo mediante mentorías realizadas por nuestros socios, asesorías pro bono, y desarrollando eventos como webinars o workshops exclusivamente para ellos.



Acompañamos a los emprendimientos en su crecimiento en los distintos espacios que Emprende Tu Mente ha creado, como el ETM Day, donde nuestros colaboradores voluntarios participan anualmente como mentores y asesores.



Nuestra alianza con FinteChile refuerza el vínculo con el sector financiero tecnológico del país. A través de este trabajo conjunto en 2019 se publicó el primer estudio Fintech en Chile: Desafíos y oportunidades, un informe que sentó las bases para comprender el estado actual de este sector y los desafíos para consolidarse. Actualmente, se trabaja en una nueva edición.



Junto a País Digital, contribuimos para impulsar la transformación digital y la innovación tecnológica en Chile. En este marco, participamos en el Summit País Digital 2025 y en la Hackatón Summit País Digital, donde nuestros equipos acompañaron a participantes en el diseño de soluciones innovadoras para desafíos concretos y de alto impacto para el país.



Con nuestra participación en ACVC, colaboramos junto al ecosistema de inversionistas de venture capital del país, promoviendo el desarrollo de Chile a través de inversiones de alto potencial e impacto.



A través de la colaboración con ACAFI y Endeavor, participamos en estudios como Expectativas 2025 y Expectativas 2026, los cuales analizan tendencias de inversión, crecimiento e internacionalización del ecosistema de alto impacto. Este trabajo posiciona a EY como colaborador, aportando nuestra experiencia y capacidades al desarrollo de estos análisis.



En ChilePay, EY y expertos analizan el futuro de los pagos y la identidad digital en el país. ChilePay realizó el evento "Identidad Digital y Medios de Pago" con auspicio de EY, del cual somos parte activa. Contamos con un convenio de colaboración que nos permite potenciar, con nuestra experiencia, la toma de decisiones estratégicas en el ecosistema de medios de pago digitales y seguir impactando positivamente el mundo digital y de negocios.



EY y BCI Corredor de Bolsa firmaron una alianza estratégica para apoyar a scaleups dentro del programa ScaleX Santiago Venture Exchange, entregando asesoría experta mediante EY Business Seed.



Participamos como partner experto dentro del Impact Fundraising Strategy Program (IFSP) de Impacta VC, programa de levantamiento de capital que convoca a emprendedores. Impacta VC firmó un acuerdo de colaboración con EY, con miras a sentar las bases de colaboración en el ecosistema de emprendimiento de impacto.



Durante 2025 avanzamos en un acuerdo de colaboración cuyo lanzamiento está previsto para 2026. Este trabajo se orienta a fortalecer a startups y pymes entregando soporte técnico y estratégico para consolidar su impacto en el país.

Nuestras alianzas se construyen sobre la convicción de que el impacto sostenible requiere la participación de múltiples actores. Trabajamos junto a organizaciones que comparten nuestro propósito y que aportan diversas miradas y un profundo compromiso con el desarrollo del país. Su visión y experiencia enriquecen cada iniciativa que impulsamos y amplifica el impacto que buscamos generar.

A continuación, compartimos el testimonio de quienes han sido parte fundamental de este trabajo conjunto.

*La alianza con EY ha sido clave para profundizar en la comprensión del impacto que genera *Emprende tu Mente*, y en particular el *EtMday*, en el ecosistema. Gracias a su mirada experta, logramos transformar lo que ocurre en terreno en evidencia concreta a través del *Reporte de Impacto 2025*. Este trabajo no solo valida lo que hacemos, sino que también nos entrega aprendizajes y herramientas para fortalecer el ecosistema y proyectar mejor su desarrollo.*



Daniel Daccarett Imbarack
Globe Ventures

EY ha sido un socio clave para ChilePay: aportando visión técnica en temas prioritarios de la industria y acompañándonos en la estructuración y gobernanza de nuestras mesas de trabajo. ChilePay es el punto de encuentro del ecosistema de pagos —un espacio donde la industria debate, construye consensos y promueve los beneficios de la digitalización— y contar con expertos como EY es parte esencial de ese rol. Una colaboración que seguimos construyendo con miras a largo plazo



Juan Antonio Figueroa
Director Ejecutivo de ChilePay

Para nosotros, EY es mucho más que un partner: es un aliado estratégico que nos permite llegar mejor y más profundo a nuestros emprendedores. Valoramos especialmente su compromiso, su expertise y la forma en que se involucran en los desafíos reales de nuestra red, aportando una mirada que eleva el estándar y genera impacto concreto en el crecimiento de las empresas.



Patricio Rojas
Director Ejecutivo de Endeavor

CO 2 NET ZERO

Desempeño
ambiental



Entendemos que la gestión ambiental es parte de una operación responsable y coherente con los desafíos del entorno. Por ello, buscamos incorporar una mirada enfocada en el uso eficiente de los recursos, la reducción de impactos asociados a nuestras operaciones y la promoción de prácticas que contribuyan a una gestión más consciente y sostenible.

Este enfoque se expresa en iniciativas dirigidas a fortalecer nuestra gestión ambiental y a sensibilizar a nuestros equipos respecto de la importancia de estas materias. De esta manera, avanzamos en la incorporación de criterios ambientales en nuestra operación cotidiana, con una mirada alineada con la responsabilidad empresarial y la creación de valor de largo plazo.

Buscamos que esta gestión se sustente en criterios de transparencia, cumplimiento normativo y toma de decisiones responsable, permitiendo abordar los desafíos ambientales de manera estructurada y consistente.

Como parte de la red global de EY, nuestra gestión ambiental considera además los lineamientos definidos a nivel organizacional para impulsar la acción climática y ambiental de largo plazo. Durante el FY25, EY publicó su Estrategia Global Ambiental, que actualiza sus metas climáticas y guía el progreso hacia net zero al 2050, con foco en la acción al 2030. Esta estrategia contempla, entre otros elementos, la reducción de emisiones absolutas y el desarrollo de nuevas métricas y acciones vinculadas a agua, residuos, contaminación y naturaleza. En EY Chile, estos lineamientos constituyen un marco de referencia para seguir fortaleciendo nuestra gestión ambiental y avanzar progresivamente en la consolidación de nuestras capacidades locales de medición, seguimiento y gestión.

Objetivos globales y expectativas para Latinoamérica

El marco estratégico global establece metas en las principales áreas de impacto socioambiental de EY, las cuales enmarcan la acción de la región y constituyen una referencia para su adopción y operacionalización a nivel local.

Entre los principales objetivos establecidos por EY Global para la región de Latinoamérica se encuentran:

Reducir en 50% las emisiones absolutas de GEI al FY30, respecto al baseline FY19.

Alcanzar 100% de electricidad renovable mediante PPAs o certificados de energía limpia.

Reducir en 15% las emisiones de viajes de negocios del FY25 al FY30.

Reducir las emisiones de la flota de vehículos de EY en 85% para FY30 mediante tecnologías bajas o cero emisiones.

Desarrollar e integrar prácticas nature-positive, incluyendo metas relacionadas con agua, residuos, contaminación y ecosistemas.

Reducir 45% las emisiones asociadas a Bienes y Servicios Comprados.

Un espacio de trabajo con criterios de sostenibilidad

Impulsamos iniciativas para un uso más eficiente de los recursos y la reducción de los impactos asociados a nuestra operación, entre ellas acciones de eficiencia energética, programas de reciclaje y proyectos de vinculación social desarrollados en conjunto con fundaciones y establecimientos educacionales.

En diciembre de 2025 concretamos el traslado a un nuevo edificio, lo que constituyó un hito relevante para nuestra operación y una oportunidad para seguir fortaleciendo criterios de sostenibilidad en el uso de los espacios. El edificio incorpora atributos como materiales no tóxicos, sistemas de iluminación inteligente, puntos de reciclaje y espacios con elementos de biofilia.

Asimismo, su diseño favorece la colaboración y la productividad mediante áreas flexibles y tecnología orientada a optimizar recursos y reducir impactos. A ello se suman medidas que promueven una movilidad más sostenible, como estacionamientos para bicicletas, puntos de carga para vehículos eléctricos y conectividad con transporte público, favoreciendo el uso de medios de traslado alternativos y disminuyendo la dependencia del automóvil.

Energía

GRI 3-3, 302-1

Enfoque de gestión en energía

Registramos y analizamos el consumo energético para tomar decisiones informadas que mejoren la eficiencia de la operación. Este enfoque se basa en los lineamientos globales de sostenibilidad y en la adopción de buenas prácticas para optimizar el uso de electricidad en nuestras oficinas, especialmente en iluminación, climatización y equipamiento.

La energía es un aspecto relevante de nuestra gestión ambiental, dado que está directamente asociada al funcionamiento cotidiano de nuestras oficinas y al uso de infraestructura, espacios de trabajo y servicios de apoyo. Por ello, buscamos fortalecer una cultura de uso responsable de la energía y promover prácticas que contribuyan a una operación más eficiente.

Durante el período reportado, promovimos el uso responsable de la energía a través de acciones de sensibilización y el seguimiento del consumo en nuestras instalaciones. En este contexto, el traslado a un nuevo edificio en Santiago durante diciembre de 2025 constituyó un hito relevante para la gestión energética, al modificar las condiciones de uso de los espacios y la infraestructura. Este cambio será considerado en el análisis de la evolución del consumo del período y en la interpretación de futuras comparaciones. Adicionalmente, el nuevo edificio se encuentra en búsqueda de certificación LEED Gold, lo que refuerza nuestro compromiso con estándares de eficiencia energética y diseño sostenible.

Nuestro consumo energético proviene principalmente de la electricidad utilizada para el funcionamiento de oficinas, incluyendo iluminación, climatización y equipamiento. Durante 2025, el consumo total reportado alcanzó 451.979 kW, concentrándose principalmente en Santiago. Esta información es una base relevante para comprender el comportamiento energético de la operación y orientar futuras decisiones en materia de eficiencia.

Tabla 22: Consumo de energía

Ubicación	Consumo (kW)
Santiago	426.071
Concepción	10.473
Puerto Montt	15.435
Total	451.979

Emisiones

GRI 305-1, 305-5, 305-3 305-4, 305-5

Asumimos el compromiso de avanzar hacia una operación más eficiente y sostenible, fortaleciendo progresivamente la capacidad para medir y gestionar nuestra huella ambiental. Este objetivo se encuentra alineado con la Estrategia de Sostenibilidad FY26-FY28 de EY Chile y dialoga con los lineamientos definidos a nivel global por EY, que establecen una hoja de ruta hacia net zero al 2050 y metas intermedias al 2030.

En este marco, nuestros compromisos actuales buscan fortalecer la gestión del desempeño ambiental. Entre ellos se encuentran la cuantificación de la huella de carbono de alcance 1 y 2 para todas las oficinas de EY Chile.

A nivel global, EY elabora estimaciones anuales de emisiones de Alcance 3 para todas las firmas miembro, incluyendo EY Chile. Para FY25, estas emisiones estimadas alcanzaron 2.213 tCOe, distribuidas principalmente en las siguientes categorías:

- ▶ Bienes y servicios adquiridos (Cat. 1): 325 tCOe
- ▶ Combustible y actividades relacionadas con la energía (Cat. 3): 64 tCOe
- ▶ Residuos generados en operaciones (Cat. 5): 163 tCOe
- ▶ Viajes de negocios (Cat. 6): 1.312 tCOe
- ▶ Desplazamiento de personas trabajadoras (Cat. 7): 349 tCOe

Estas estimaciones permiten contar con una referencia preliminar del perfil de emisiones globales, mientras se fortalecen los procesos internos de gobernanza, control y calidad de la información climática.

Mientras avanzamos en el desarrollo de sistemas de recopilación y consolidación de datos, nuestra prioridad es implementar las herramientas y procesos que nos permitirán reportar con precisión en los próximos ciclos, fortaleciendo así nuestra capacidad de gestión climática y contribuyendo a una operación cada vez más sostenible.



Residuos

GRI 306-1, 306-2, 306-3, 306-4, 306-5

Durante el periodo reportado, nuestros residuos provinieron principalmente del funcionamiento cotidiano de nuestras oficinas, incluyendo papel, cartón, plásticos, residuos orgánicos, pilas y desechos tecnológicos, así como de actividades operadas por el área de Facilities, tales como el uso de áreas comunes, reposición de materiales y operación del centro de copiado.

Los impactos significativos asociados a nuestros residuos se relacionan con:

- ▶ La disposición final de materiales no reciclables, que puede generar impactos ambientales asociados a su tratamiento externo y al uso de infraestructura de eliminación.
- ▶ La pérdida de materiales valorizables, como papel, cartón o plásticos, que podrían reincorporarse a la cadena de valor mediante procesos de reciclaje o reutilización.
- ▶ Las emisiones indirectas derivadas del transporte y gestión externa de residuos, ya que EY Chile depende de terceros autorizados para la recolección y disposición de residuos.
- ▶ La generación de residuos tecnológicos y pilas, que requieren un manejo específico para evitar liberación de componentes peligrosos y asegurar su tratamiento adecuado.

Como parte de nuestros compromisos ambientales, hemos definido la construcción de nuestra línea de base de residuos domésticos para todas las oficinas del país, permitiendo tomar decisiones informadas y establecer metas de reducción sostenibles hacia FY28.

Además, hemos avanzado en iniciativas relevantes como la digitalización de procesos, la reducción del uso de papel, la instalación de puntos de recolección de pilas y el reciclaje mediante convenios como en el reciclaje de papel con Fundación San José, fortaleciendo nuestra transición hacia una operación más circular.

En el año 2025 se reciclaron

+11,92

toneladas de papel.

Todas estas iniciativas dan cuenta de nuestro enfoque de gestión ambiental y del desempeño observado durante el período reportado. Actualmente estamos trabajando en el fortalecimiento de sus sistemas y procesos de recopilación de datos, con el objetivo de mejorar progresivamente la calidad, consistencia y comparabilidad de la información ambiental reportada.

En este contexto, continuaremos avanzando en el desarrollo de capacidades locales que permitan una gestión ambiental cada vez más robusta, basada en información confiable y orientada a la mejora continua, contribuyendo así a una operación responsable y a la generación de valor sostenible en el largo plazo.

Principales

Anexos

Índice de indicadores

Índice GRI

Código	Título	Capítulo	Página	Respuesta
2-1	Detalles organizacionales	Capítulo 2: Perfil de la Firma	7	
2-2	Entidades incluidas en la presentación de informes de sostenibilidad	Capítulo 2: Perfil de la Firma	7	
2-3	Periodo objeto del informe, frecuencia y punto de contacto	Capítulo 2: Introducción	4	
2-4	Actualización de la información	Capítulo 2: Introducción	4	
2-5	Verificación externa	Capítulo 9: Anexos	-	El reporte no ha sido sometido a verificación externa
2-6	Actividades, cadena de valor y otras relaciones comerciales	Capítulo 2: Perfil de la Firma	11	
2-7	Empleados	Capítulo 6: Dando forma al futuro con confianza para los trabajadores	37	
2-8	Trabajadores que no son empleados	Capítulo 6: Dando forma al futuro con confianza para los trabajadores	39	
2-9	Estructura de gobernanza y composición	Capítulo 3: Gobierno Corporativo	15	
2-10	Designación y selección del máximo órgano de gobierno	Capítulo 3: Gobierno Corporativo	19	
2-11	Presidente del máximo órgano de gobierno	Capítulo 3: Gobierno Corporativo	15	
2-12	Función del máximo órgano de gobierno en la supervisión de la gestión de los impactos	Capítulo 3: Gobierno Corporativo	19	
2-13	Delegación de la responsabilidad de gestión de los impactos	Capítulo 3: Gobierno Corporativo	19	
2-14	Función del máximo órgano de gobierno en la presentación de informes de sostenibilidad	Capítulo 3: Gobierno Corporativo	19	
2-15	Conflictos de interés	Capítulo 3: Gobierno Corporativo	19	
2-16	Comunicación de inquietudes críticas	Capítulo 3: Gobierno Corporativo	20	
2-17	Conocimientos colectivos del máximo órgano de gobierno	Capítulo 3: Gobierno Corporativo	21	
2-18	Evaluación del desempeño del máximo órgano de gobierno	Capítulo 9: Anexos	-	Información confidencial

Código	Título	Capítulo	Página	Respuesta
2-19	Políticas de remuneración	Capítulo 9: Anexos	-	Información confidencial
2-20	Proceso para determinar la remuneración	Capítulo 6: Dando forma al futuro con confianza para los trabajadores	48	
2-21	Ratio de compensación total anual	Capítulo 9: Anexos	-	Información confidencial
2-22	Declaración sobre la estrategia de desarrollo sostenible	Capítulo 1: Introducción	5	
2-23	Compromisos y políticas	Capítulo 3: Gobierno Corporativo Capítulo 4: Nuestra Esencia y Estrategia de Sostenibilidad	22	
2-24	Incorporación de los compromisos y políticas	Capítulo 3: Gobierno Corporativo	23	
2-25	Procesos para remediar los impactos negativos	Capítulo 3: Gobierno Corporativo	14	
2-26	Mecanismos para solicitar asesoramiento y plantear inquietudes	Capítulo 3: Gobierno Corporativo	24	
2-27	Cumplimiento de la legislación y las normativas	Capítulo 9: Anexos	-	En el período reportado, EY Chile no tuvo casos de incumplimiento significativo de legislación o normativas, y en consecuencia no se generaron multas, sanciones ni pagos asociados.
2-28	Afiliación a asociaciones	Capítulo 7: El efecto multiplicador que cambia vidas	66	
2-29	Enfoque para la participación de los grupos de interés	Capítulo 7: El efecto multiplicador que cambia vidas	58	
2-30	Convenios de negociación colectiva	Capítulo 9: Anexos	-	EY Chile no cuenta con convenios ni contratos colectivos
3-1	Proceso de determinación de los temas materiales	Capítulo 4: Nuestra Esencia y Estrategia de Sostenibilidad	29	
3-2	Lista de temas materiales	Capítulo 4: Nuestra Esencia y Estrategia de Sostenibilidad	30-31	
3-3	Gestión de los temas materiales	Capítulo 4: Nuestra Esencia y Estrategia de Sostenibilidad Capítulo 5: Una experiencia excepcional para los clientes Capítulo 7: Desempeño ambiental	30-31, 33 y 69	
202-2	Proporción de altos ejecutivos contratados en la comunidad local	Capítulo 6: Dando forma al futuro con confianza para los trabajadores	35	

Código	Título	Capítulo	Página	Respuesta
205-1	Operaciones evaluadas para riesgos relacionados con la corrupción	Capítulo 3: Gobierno Corporativo	24	
205-2	Comunicación y formación sobre políticas y procedimientos anticorrupción	Capítulo 3: Gobierno Corporativo	24	
205-3	Incidentes de corrupción confirmados y medidas tomadas	Capítulo 3: Gobierno Corporativo	24	
206-1	Acciones jurídicas relacionadas con la competencia desleal y las prácticas monopólicas y contra la libre competencia	Capítulo 3: Gobierno Corporativo	24	
302-1	Consumo energético dentro de la organización	Capítulo 8: Desempeño ambiental	71	
305-1	Emisiones directas de GEI (alcance 1)	Capítulo 8: Desempeño ambiental	71	
305-2	Emisiones indirectas de GEI al generar energía (alcance 2)	Capítulo 8: Desempeño ambiental	71	
305-4	Intensidad de las emisiones de GEI	Capítulo 8: Desempeño ambiental	71	
305-3	Otras emisiones indirectas de GEI (alcance 3)	Capítulo 8: Desempeño ambiental	71	
305-5	Reducción de las emisiones de GEI	Capítulo 8: Desempeño ambiental	71	
306-1	Generación de residuos e impactos significativos relacionados con los residuos	Capítulo 8: Desempeño ambiental	72	
306-2	Gestión de impactos significativos relacionados con los residuos	Capítulo 8: Desempeño ambiental	72	
306-3	Residuos generados	Capítulo 8: Desempeño ambiental	72	
306-4	Residuos no destinados a eliminación	Capítulo 8: Desempeño ambiental	72	
306-5	Residuos destinados a eliminación	Capítulo 8: Desempeño ambiental	72	
401-1	Nuevas contrataciones de empleados y rotación de personal	Capítulo 6: Dando forma al futuro con confianza para los trabajadores	41	
401-2	Beneficios para los empleados a tiempo completo que no se dan a empleados a tiempo parcial o temporales	Capítulo 6: Dando forma al futuro con confianza para los trabajadores	50	
401-3	Permiso parental	Capítulo 6: Dando forma al futuro con confianza para los trabajadores	46	

Código	Título	Capítulo	Página	Respuesta
403-1	Sistema de gestión de la salud y la seguridad en el trabajo	Capítulo 6: Dando forma al futuro con confianza para los trabajadores	53	
403-2	Identificación de peligros, evaluación de riesgos e investigación de incidentes	Capítulo 6: Dando forma al futuro con confianza para los trabajadores	54	
403-3	Servicios de salud en el trabajo	Capítulo 6: Dando forma al futuro con confianza para los trabajadores	56	
403-4	Participación de los trabajadores, consultas y comunicación sobre salud y seguridad en el trabajo	Capítulo 6: Dando forma al futuro con confianza para los trabajadores	56	
403-5	Formación de trabajadores sobre salud y seguridad en el trabajo	Capítulo 6: Dando forma al futuro con confianza para los trabajadores	56	
403-6	Fomento de la salud de los trabajadores	Capítulo 6: Dando forma al futuro con confianza para los trabajadores	56	
403-7	Prevención y mitigación de los impactos en la salud y la seguridad de los trabajadores directamente vinculados con las relaciones comerciales	Capítulo 6: Dando forma al futuro con confianza para los trabajadores	55	
403-8	Cobertura del sistema de gestión de la salud y la seguridad en el trabajo	Capítulo 6: Dando forma al futuro con confianza para los trabajadores	53	
403-9	Lesiones por accidente laboral	Capítulo 6: Dando forma al futuro con confianza para los trabajadores	57	
403-10	Dolencias y enfermedades laborales	Capítulo 6: Dando forma al futuro con confianza para los trabajadores	57	
404-1	Media de horas de formación al año por empleado	Capítulo 6: Dando forma al futuro con confianza para los trabajadores	43	
404-2	Programas para mejorar las aptitudes de los empleados y programas de ayuda a la transición	Capítulo 6: Dando forma al futuro con confianza para los trabajadores	44	
404-3	Porcentaje de empleados que reciben evaluaciones periódicas del desempeño y desarrollo profesional	Capítulo 6: Dando forma al futuro con confianza para los trabajadores	49	
405-1	Diversidad en órganos de gobierno y empleados	Capítulo 6: Dando forma al futuro con confianza para los trabajadores	37	
405-2	Ratio de salario base y la remuneración de mujeres frente a hombres	Capítulo 6: Dando forma al futuro con confianza para los trabajadores	5	
418-1	Reclamaciones fundamentadas relativas a violaciones de la privacidad del cliente y pérdidas de datos del cliente	Capítulo 5: Una experiencia excepcional para los clientes	31	



Shape the future
with confidence