

#1 FEBRERO 2022

HUMAN CAPITAL OUTLOOK

# Observatorio del Mercado de Trabajo

TRIMESTRAL



 Instituto EY - Sagardoy  
Talento e Innovación



 Ius Laboris Spain Global HR Lawyers  
Sagardoy Abogados

fedea

BBVA  
Research

  
INSIGHTS



Instituto EY-Sagardoy  
de Talento e Innovación,  
FEDEA BBVA Research y  
EY Insights

**1# Febrero, 2022**

Coordinadores

**Florentino Felgueroso (FEDEA)**

**Rafael Doménech (BBVA Research)**

Autores

**Ángel de la Fuente (FEDEA e IAE-CSIC)**

**Juan Ramón García (BBVA Research)**

**Marcel Jansen (UAM y FEDEA)**

**Carmen Marín (FEDEA)**

**Analía Viola (FEDEA)**

\* Agradecemos los comentarios y sugerencias de Fátima Báñez, presidenta de la Fundación CEOE y presidenta del Consejo Asesor de Instituto EY-Sagardoy Talento e Innovación y de Juan Pablo Riesgo, socio responsable de EY Insights y secretario del Consejo Asesor del Instituto EY-Sagardoy Talento e Innovación.



## Observatorio trimestral

El Instituto EY-Sagardoy Talento e Innovación, BBVA Research, FEDEA y EY Insights ponen en marcha el *Observatorio trimestral del mercado laboral*, que tiene la ambición de convertirse en una referencia imprescindible ante la opinión pública, la academia, la prensa especializada, reguladores y expertos. El informe tendrá periodicidad trimestral y se lanzará unas semanas después de la publicación de la EPA y la Contabilidad Trimestral. El Observatorio, cuenta con su propia [web](#) y se inserta en el marco de la publicación Human Capital Outlook.

El presente documento, núcleo del Observatorio, incluye datos y gráficos relevantes para ilustrar la evolución reciente de diversos indicadores de mercado de trabajo y actividad.

Esta presentación servirá como apoyo y anexo a un breve informe en el que se destacarán las principales conclusiones del documento. Además, el Observatorio aporta una colección de notas que analizan con detalle temas de interés y un documento técnico con las definiciones y fuentes de las variables utilizadas (disponibles en formato Excel).

[Ir a web](#)



## Resumen ejecutivo

Los principales resultados obtenidos en este primer Observatorio publicado en febrero de 2022 son los siguientes:

- ▶ El mercado laboral ha recuperado los niveles de ocupación pre-pandémicos. Sin embargo, en los últimos meses se ha producido un cierto desacople entre la recuperación del empleo y la de la producción: mientras que la primera ha recuperado sobradamente su nivel de 2019 según la mayoría de los indicadores, la segunda sigue cerca de un 4% por debajo de ese nivel.
- ▶ Las tasas de actividad, paro y utilización del factor trabajo han superado el shock de la COVID-19 y se aproximan ya en algunos casos a los niveles previos a la Gran Recesión. Sin embargo, durante la pandemia se ha producido un considerable aumento en el peso del paro de larga duración.
- ▶ A diferencia de crisis anteriores, la de la COVID-19 se ha caracterizado por movimientos menores de la tasa de vacantes y, sobre todo, de la tasa de desempleo. Ambas han vuelto ya a una relación similar a la que tenían en la situación previa a la crisis.
- ▶ El empleo público ha crecido significativamente durante la pandemia mientras que el privado llegó a caer casi un 10%, aunque se acerca ya a sus niveles pre-Covid. El fuerte aumento del empleo público se ha concentrado especialmente entre las mujeres.
- ▶ En el segundo año de la pandemia, se ha producido una caída de las remuneraciones reales de los trabajadores, no sólo por un aumento notable de la inflación (la mayor de la última década), sino por una moderación del crecimiento de las remuneraciones.



- ▶ Destaca el buen comportamiento de las ocupaciones STEM y los sectores intensivos en tecnología. Estas ocupaciones y sectores fueron los menos afectados por los confinamientos al inicio de la pandemia y han mantenido sus elevadas tasas de crecimiento durante la crisis, pero también el patrón de elevada concentración regional.
- ▶ En enero se ha producido un notable aumento en la proporción de contratos indefinidos, pero todavía es pronto para atribuir esta mejora a la reforma laboral.
- ▶ Las ganancias netas en el número de personas ocupadas en relación con los niveles previos a la crisis se han concentrado en las mujeres, esencialmente por el crecimiento del empleo en el sector público.
- ▶ La crisis de la COVID-19 está teniendo a los jóvenes como principales damnificados. Su tasa de empleo ha caído significativamente, al reducirse de nuevo la proporción de jóvenes que combinan los estudios o formación con el trabajo.
- ▶ Las tasas de empleo de las personas de edad avanzada han seguido creciendo a lo largo de la pandemia, lo que nos permitirá converger pronto con las tasas de empleo promedio de la UE en las edades cercanas a la jubilación.
- ▶ La pandemia ha afectado de manera desproporcionada a los colectivos más vulnerables. Aparte de los jóvenes, los grupos más afectados han sido los inmigrantes (especialmente las mujeres) y las personas con discapacidad, cuya contratación se ha desplomado en los últimos años.
- ▶ Aumenta la participación de los adultos en actividades educativas o formativas registrado durante la pandemia, en especial entre ocupados, pero también entre parados. Pese a ello, las tasas de participación siguen siendo muy bajas entre las personas con menor nivel educativo y mayores de 45 años.





# CONTENIDO

## A.

### EMPLEO, PARO Y ACTIVIDAD ECONÓMICA 06

1. Empleo, PIB y productividad
2. Actividad laboral, paro y subempleo

## B.

### CONDICIONES LABORALES 11

3. Contratos, temporalidad, duración de los empleos y transiciones
4. Salarios: variaciones, desigualdad y salario mínimo
5. Negociación colectiva

## C.

### OCUPACIONES Y NUEVAS TECNOLOGÍAS 13

6. Estructura ocupacional

## D.

### COLECTIVOS 14

7. Diferencias de género
8. Empleo juvenil
9. Envejecimiento y mercado de trabajo
10. Inmigración y mercado de trabajo
11. Personas con discapacidad

## E.

### FORMACIÓN CONTINUA Y POLÍTICAS ACTIVAS DE MERCADO DE TRABAJO 19

12. Formación continua
13. Políticas activas del mercado de trabajo

# Señales confusas de empleo

Tanto la **ocupación de la EPA** como la **afiliación a la Seguridad Social** superaron en 2021T4 los registros de 2019T4. Sin embargo, no se ha recuperado aún ni el **empleo efectivo**, ni las **horas trabajadas pre-pandemia** o la **ocupación de la Contabilidad Nacional Trimestral**.

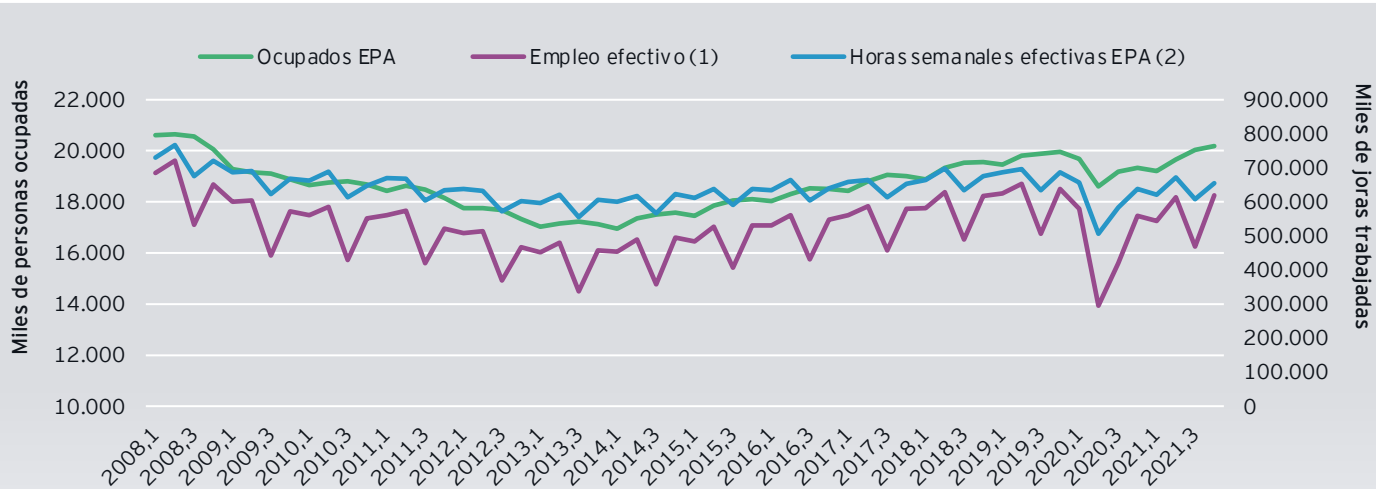
**TABLA 1.1**  
Número de ocupados, empleo efectivo y horas trabajadas.  
Diferencias % entre 2019T4 y 2021T4

	Ocupados	Empleo efectivo <sup>1</sup>	Horas trabajadas
EPA	1,09	-1,36	-4,72
CNT3	-0,7 <sup>3</sup>		-3,51
CNTR CVEC <sup>3</sup>	-0,73		-3,48
Afiliación <sup>4</sup>	1,81		
Afiliación - DESEST <sup>4</sup>	1,79		

(1) Ocupados excluyendo aquellos que no han trabajado en la semana de referencia. (2) Horas semanales corregidas (ver notas técnicas) (3) Avances. CVEC: corregido de variaciones estacionales y efecto calendario. (4) Promedio trimestral de la afiliación media mensual. Fuentes: EPA y CNTR (INE), MISMI.

La tasa de empleo de la población de 25-64 años alcanzó un máximo histórico en 2021T4. No obstante, la tasa de empleo ajustada por horas de trabajo sigue siendo inferior a la registrada antes del inicio de la Gran Recesión.

**GRÁFICO 1.1**  
Número de ocupados, empleo efectivo y horas semanales trabajadas (EPA, 2008T1-2021T4)



(1) Ocupados menos personas que no han trabajado en la semana de referencia.  
(2) Horas semanales corregidas las de las personas que no precisan jornada y los pluriempleados  
Fuente: elaboración propia con los microdatos de la EPA (INE)

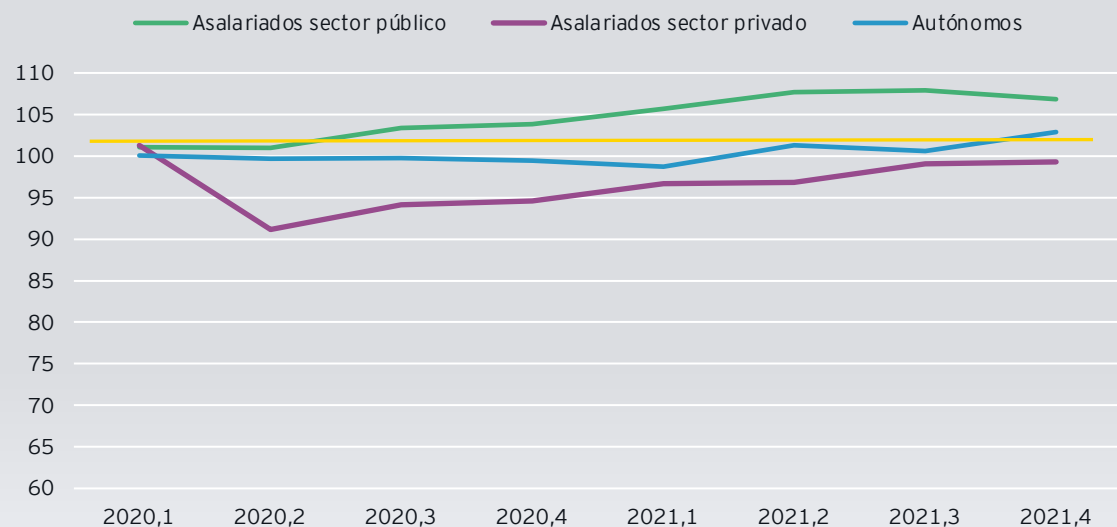
# Más empleo público y autónomo, pero menos horas efectivas en 2021T4 que en 2019T4 en todas las situaciones profesionales

El **empleo público ha crecido significativamente** durante la pandemia, mientras que el privado ha llegado a caer casi un 10%, aunque se acerca ya a sus niveles pre-COVID.

A pesar de que las personas en ERTE y ceses de actividad se situaron en mínimos desde el inicio de la pandemia, el número de **horas efectivas se redujo en 2021T4 por el aumento de las bajas por enfermedad**. Los días de ausencia por enfermedad se incrementaron un 16,6% con respecto a 2021T3 (un 27% en el sector público).

GRÁFICO 1.2

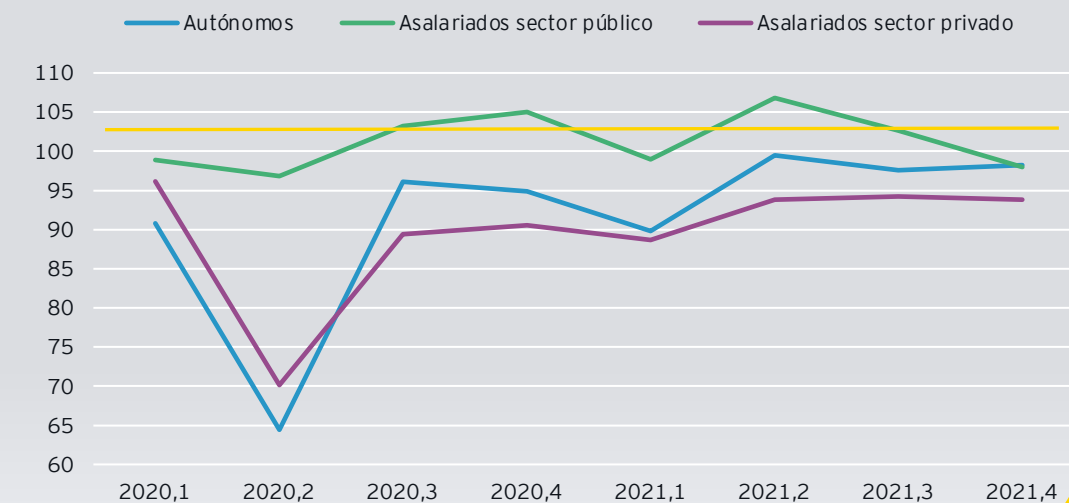
Ocupados por situación profesional (Índice base 100: mismo trimestre de 2019)



Fuente: Elaboración propia con los microdatos de la EPA (INE).

GRÁFICO 1.3

Horas semanales trabajadas por situación profesional (Índice base 100: mismo trimestre de 2019)



NOTA: Horas semanales corregidas (ver notas técnicas).

Fuente: Elaboración propia con los microdatos de la EPA (INE).

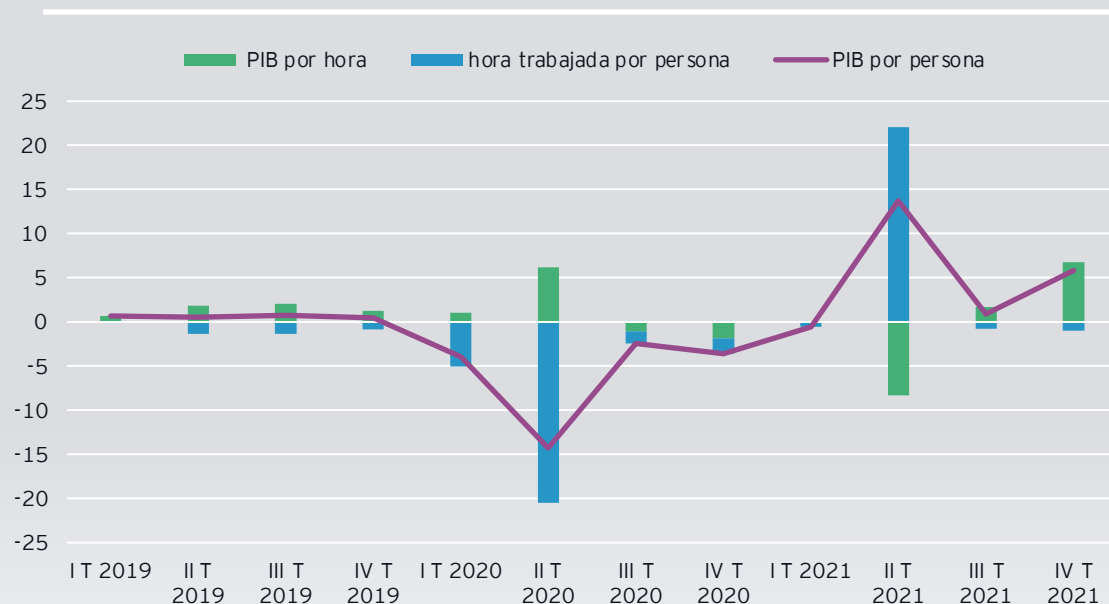


# El producto por trabajador se recupera en el año 2021

Contrariamente al año 2020, en el que se registró una caída del producto por trabajador, en el año 2021 se produjo un aumento notable por dos motivos: en el T2 por un aumento de las horas trabajadas por ocupado, mientras que en la segunda parte del año, se debió a un **aumento de la productividad por hora**.

## GRÁFICO 3.2

Descomposición del crecimiento interanual del PIB por ocupado, en horas trabajadas por ocupado y PIB por hora trabajada



Fuente: Elaboración propia a partir de los datos de la CNTR (INE).



- Este comportamiento de la productividad en el segundo semestre de 2021 se reprodujo en la industria y, en especial, en los servicios. En el sector del comercio, transporte y hostelería se registró, además, un aumento sustancial de las horas por trabajador.
- Por el contrario, en la construcción y las actividades agrarias, se produjo una reducción del producto por trabajador, debido a una caída tanto de la productividad por hora trabajada como de la jornada efectiva.



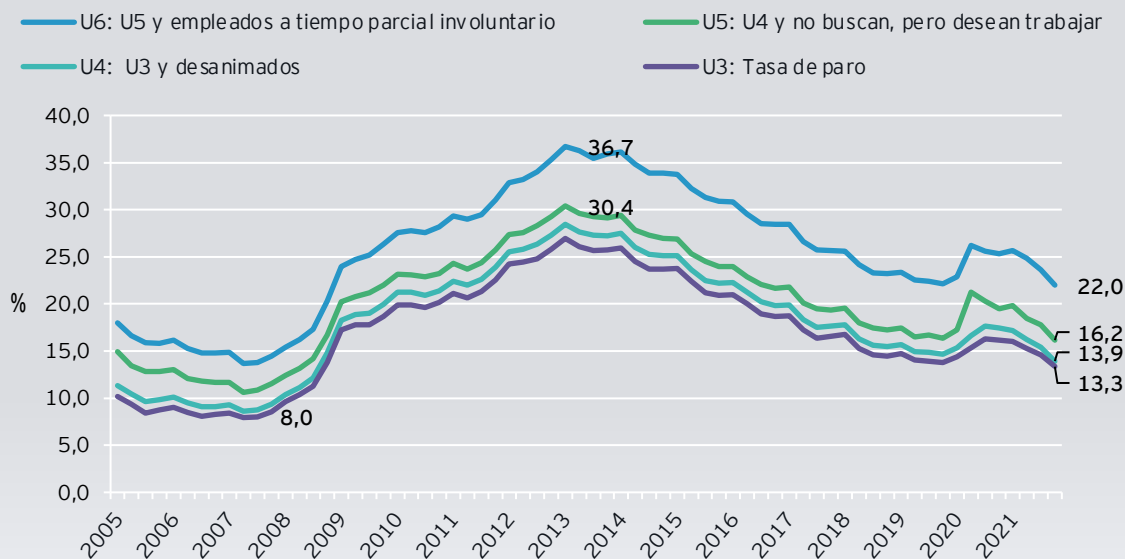
# El paro recupera sus niveles pre-pandemia, pero gana peso el de larga duración

La tasa de actividad siguió recuperándose en 2021 y alcanzó un máximo histórico en el T3. La tasa de paro y otras medidas alternativas de la infrautilización del trabajo se sitúan por debajo

de sus valores pre-pandemia **y se acercan incluso a niveles de antes de la Gran Recesión. Sin embargo, el paro de larga duración (más de un año) gana peso, tanto en los datos del SEPE como de la EPA.**

**GRÁFICO 6.1**

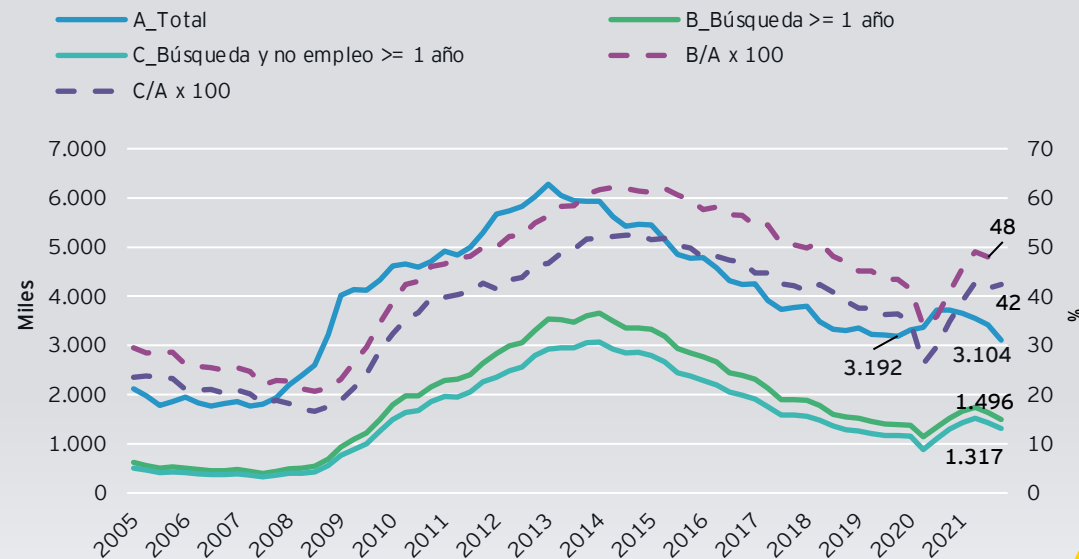
Tasas de paro y otros indicadores de infrautilización del trabajo (u3-u6)



Fuente: Elaboración propia con los microdatos de la EPA (INE).

**GRÁFICO 7.2**

Desempleados totales y de de larga duración

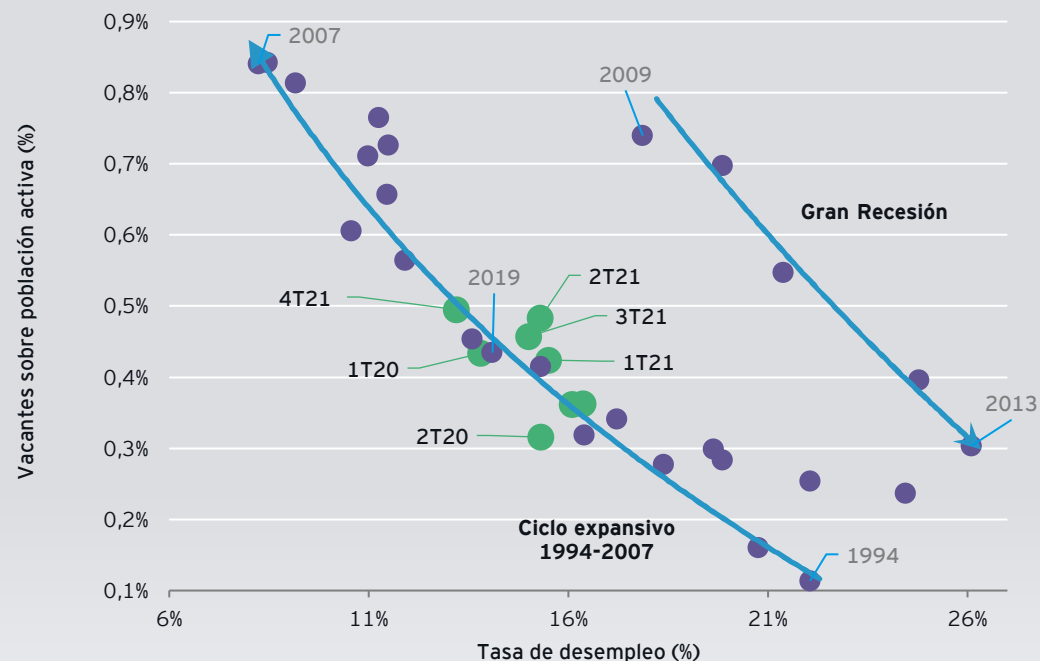


Fuente: Elaboración propia con los microdatos de la EPA (INE).

# Tasas de desempleo y vacantes, vuelta a la situación previa a la crisis de la COVID-19

GRÁFICO 10.1

Curvas de Beveridge 1994-2021, EPA y ETCL



Fuente: Elaboración propia con los microdatos de la EPA (INE).



A diferencia de las crisis anteriores, la de la COVID-19 se ha caracterizado por movimientos menores de la tasa de vacantes y, sobre todo, de la tasa de desempleo.

Desde 2020T2 a 2021T3, la tasa de vacantes se recuperó intensamente, hasta sobrepasar incluso su nivel previo de 2019, con una tasa de desempleo relativamente constante.

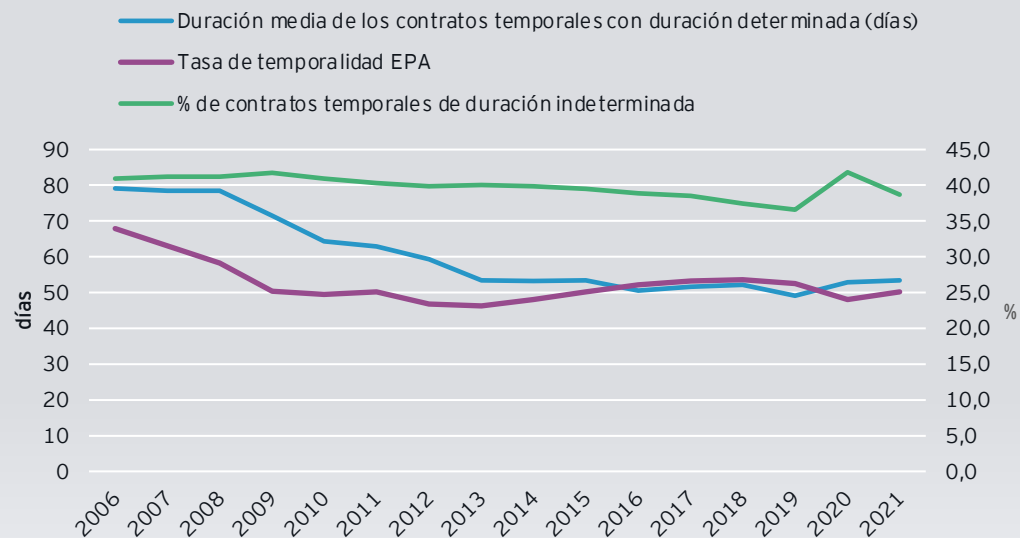
En el último trimestre de 2021, se ha producido un tensionamiento adicional de la relación vacantes/desempleo debida a la intensa disminución de 2,2 pp de la tasa de desempleo (CVEC).

# Un mercado caracterizado por una elevada precariedad

A la espera de los resultados de la reforma laboral, España parte de un nivel **elevado de temporalidad y de un exceso de contratos de duración reducida**, que se han mantenido

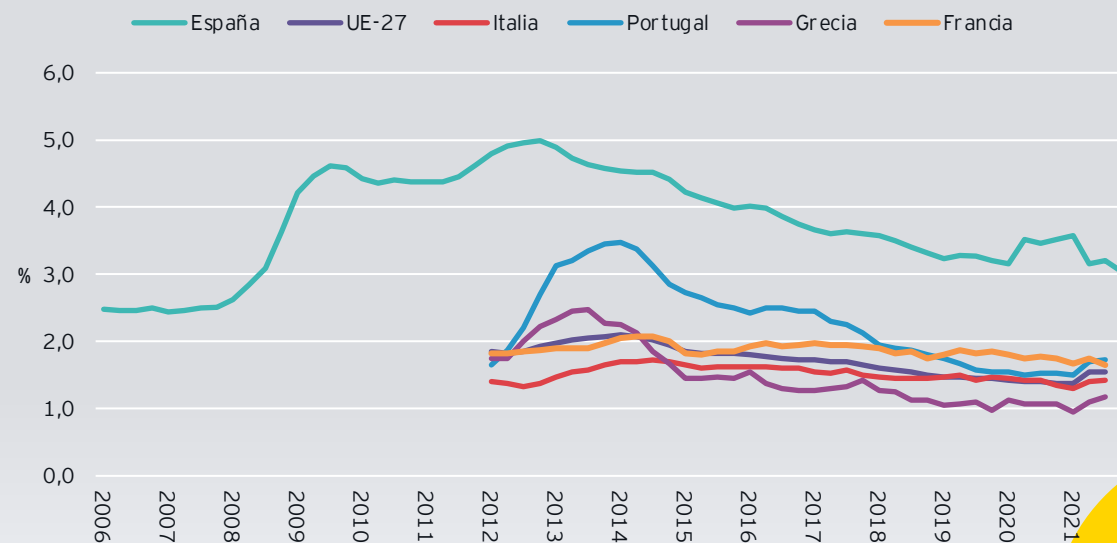
aproximadamente estables durante más de una década. En comparación con otros países, esto se traduce en un riesgo muy notable de pérdida del empleo (el doble del promedio de la UE).

**GRÁFICO 11.1**  
Duración media de los contratos temporales



Fuente: Elaboración propia con los microdatos de la EPA (INE).

**GRÁFICO 13.1**  
Flujos de salida del empleo al paro

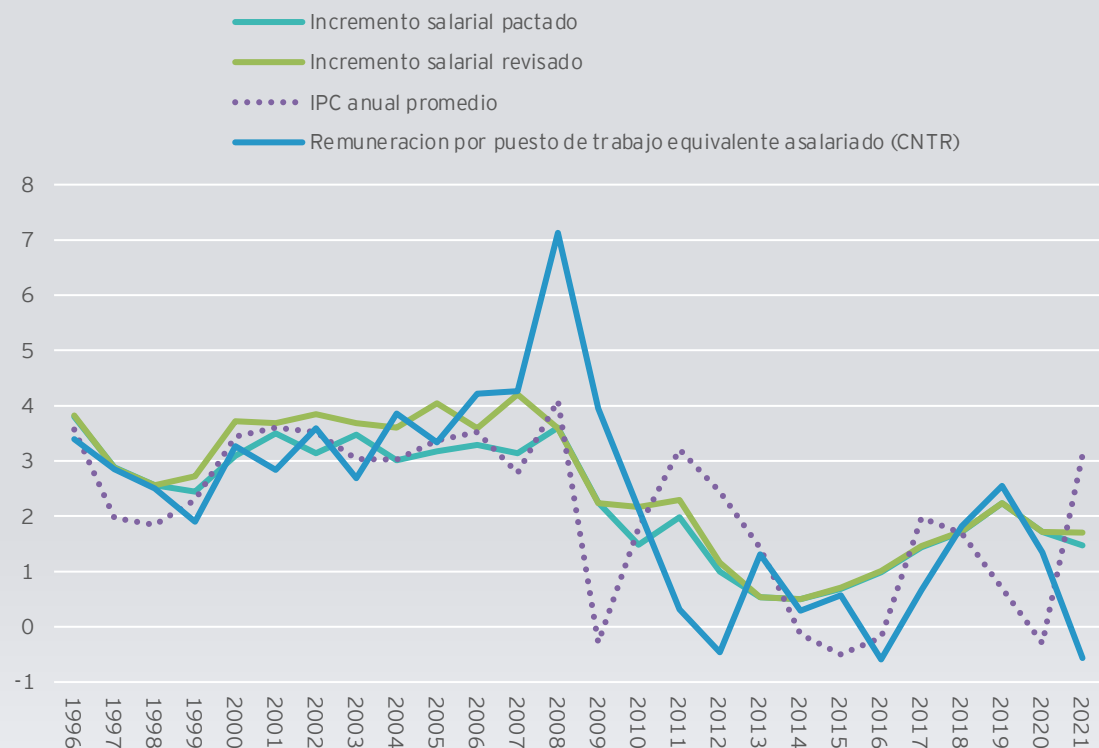


Fuente: Elaboración propia con los microdatos de la EPA (INE).

# Moderación salarial pese al repunte inflacionista

GRÁFICO 16.1

Variaciones de las remuneraciones de los asalariados, salarios pactados e IPC



Fuente: Ministerio de Trabajo e INE.



En 2020, la **remuneración del trabajo aumentó un 1,6% en términos reales**, mientras que en 2021 se redujo en un 3,7%.

Entre 2020 y 2021 la inflación aumentó en más de 3 puntos (del -0,3% al +3,1%) y la variación de los salarios nominales se redujo en casi 2 puntos, pasando del +1,3% al -0,6%.

Los salarios pactados en los convenios colectivos también abandonaron su tendencia creciente previa a la pandemia.

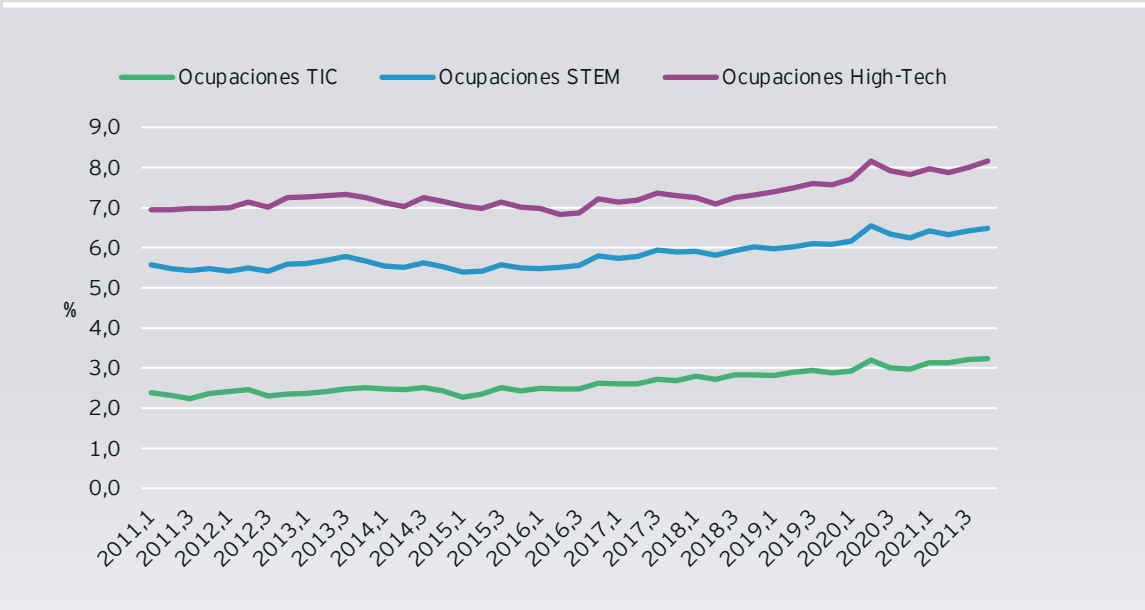
**Los salarios revisados del 2021 solo se desviaron en 0,2 pp de los salarios inicialmente pactados** (sólo un 15% de los asalariados cubiertos por convenios tuvo cláusula de garantía salarial en 2021).



# El empleo “high tech” gana peso, pero tiende a concentrarse en determinadas regiones

Las ocupaciones STEM y las de los sectores high-tech fueron las menos afectadas en el inicio de esta crisis y han mantenido sus tasas de crecimiento durante la pandemia. Se mantiene también su polarización territorial, con cerca del 50% del empleo concentrado en la Comunidad de Madrid y Cataluña.

GRÁFICO 22.1  
Ocupaciones TIC, STEM y High-Tech



Fuente: elaboración propia a partir de la EPA (INE) y de Eurostat.

TABLA 22.1  
Ocupaciones TIC, STEM y High-Tech

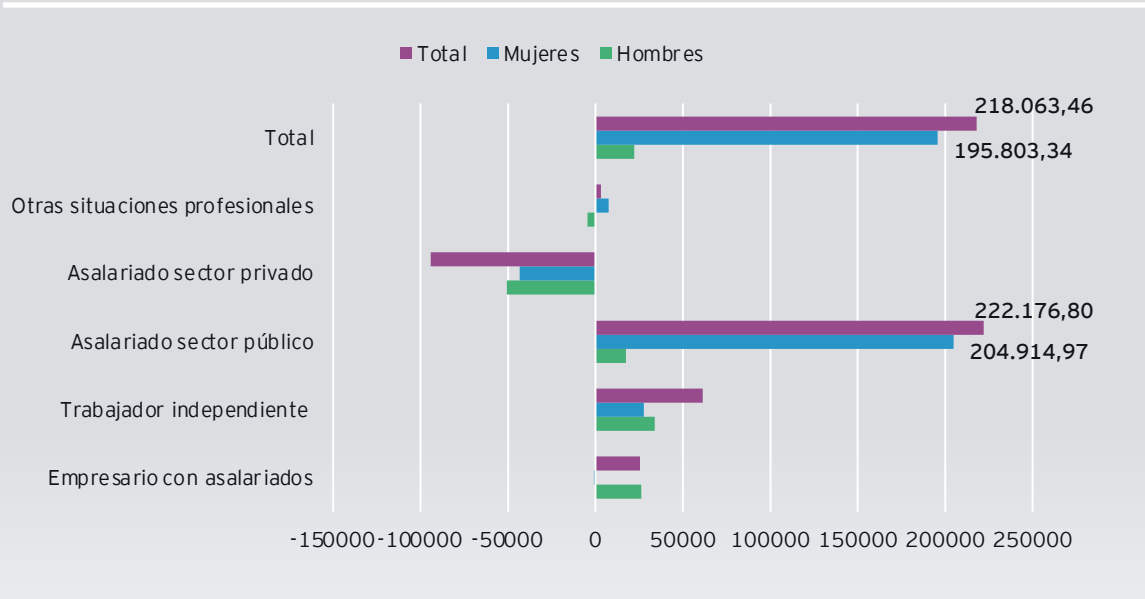
	% Hig-Tech	% High-Tech CCAA	% empleo CCAA
	s/empleo CCAA	s/empleo nacional	s/empleo nacional
Andalucía	5,4	10,9	15,9
Aragón	6,2	2,3	2,9
Asturias	8,8	2,2	2,0
Baleares	4,8	1,7	2,8
Canarias	5,9	3,2	4,4
Cantabria	6,9	1,1	1,2
Castilla y León	6,1	3,8	4,9
Castilla La Mancha	5,2	2,8	4,3
Cataluña	9,5	20,7	17,4
Comunidad Valenciana	5,5	7,1	10,4
Extremadura	5,1	1,3	2,0
Galicia	7,1	4,9	5,5
Madrid	13,6	27,0	15,9
Murcia	5,9	2,4	3,2
Navarra	9,3	1,7	1,4
País Vasco	11,0	6,5	4,7
La Rioja	6,7	0,6	0,7
Media nacional	8,0	100,0	100,0

# Las ganancias de empleo se concentran en las mujeres por el crecimiento del sector público

El 90% del aumento de la ocupación respecto de 2019T4 es femenino, principalmente por su crecimiento en el sector público. El aumento del empleo masculino se concentró en los autónomos.

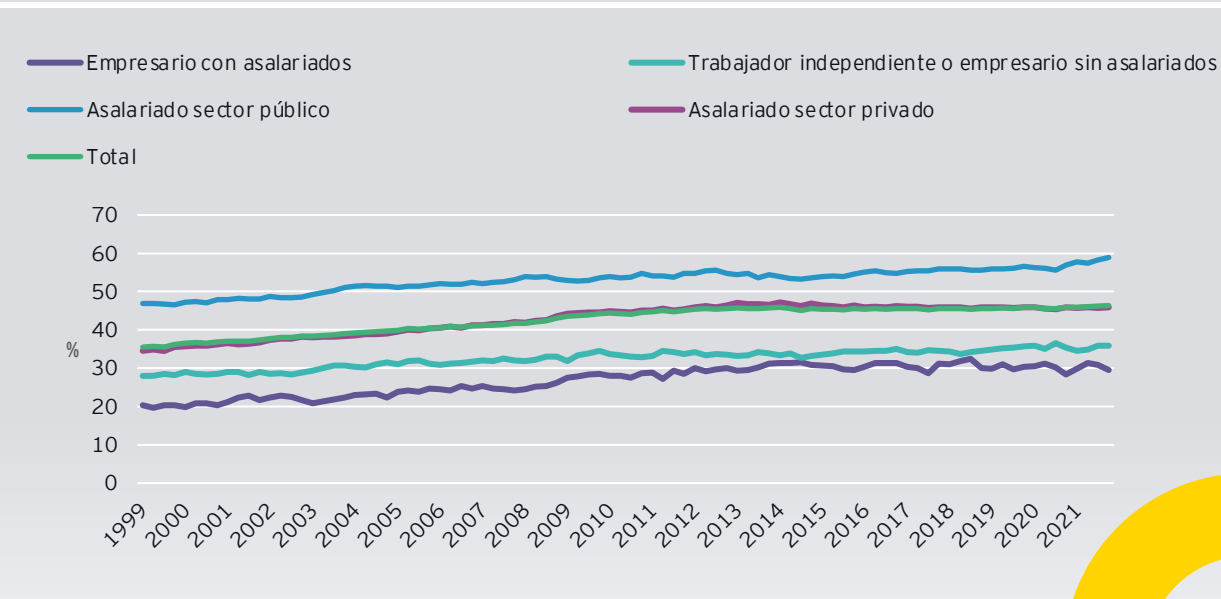
A más largo plazo, la progresión en la participación femenina en el empleo total se ha ralentizado desde la Gran Recesión. Las mujeres son mayoría en el empleo público y los hombres entre los autónomos, especialmente entre los empresarios con asalariados.

**GRÁFICO 24.1**  
Variación del empleo entre 2019T4 y 2021T4 según situación profesional y género



Fuente: elaboración propia a partir de la EPA (INE).

**GRÁFICO 24.2**  
% mujeres sobre empleo total por situación profesional



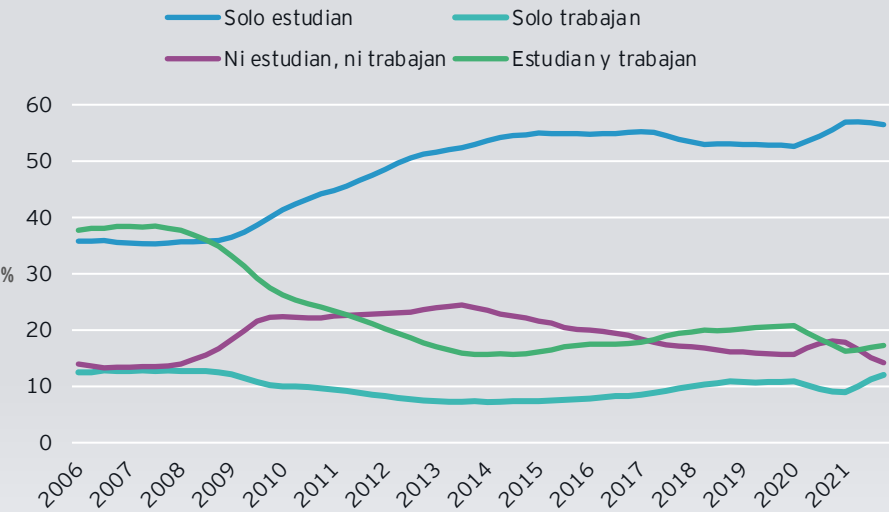
Fuente: elaboración propia a partir de la EPA (INE).

# Cada vez menos jóvenes combinan el trabajo con la formación

Como en crisis anteriores, los jóvenes han sido los más afectados en materia de empleo. **Las tasas de empleo de la población de 18 a 24 años cayeron 4pp entre 2019 y 2021.** Esta caída se concentró esencialmente entre aquellos que combinan sus estudios con el trabajo.

La proporción de jóvenes que combinan estudios o formación con el trabajo se redujo del 38% al 16% durante la Gran Recesión, prácticamente no se ha recuperado después y se ha reducido de nuevo durante la pandemia. Este **nuevo descenso nos aleja aún más de los países del norte de Europa en materia de empleo y formación juvenil.**

**GRÁFICO 29.1**  
Distribución de la población de 18 a 24 años según estudien y/o trabajen.  
Promedio últimos 4 trimestres



Fuente: elaboración propia a partir de la EPA (INE).

**TABLA 29.1**  
Distribución de la población de 18 a 24 años según estudien y/o trabajen. Promedio OCDE y países UE, 2020.

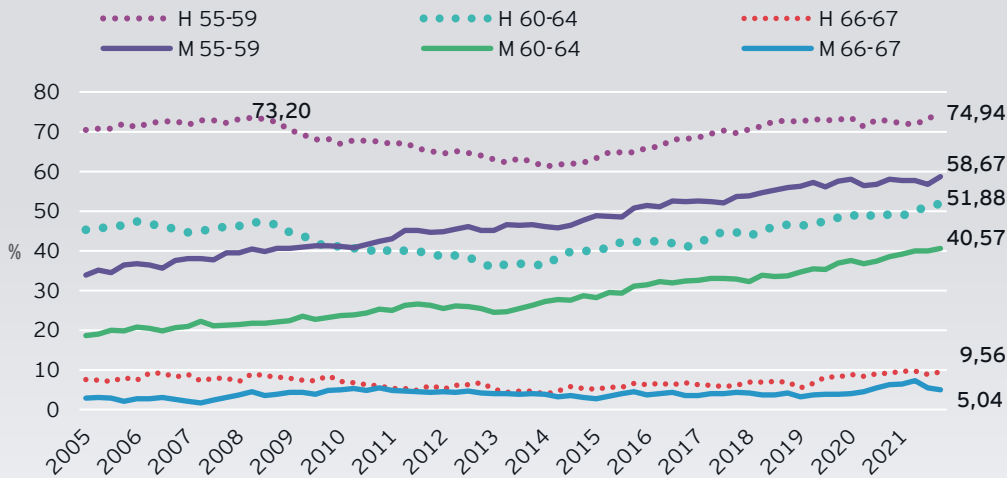
	Solo estudian	Solo trabajan	Ni estudian, ni trabajan	Estudian y trabajan
<b>España</b>	50.6	21.3	19.9	8.3
<b>Media OCDE</b>	37.9	31.8	15.1	15.3
<b>Italia</b>	50.7	21.5	24.8	3.0
<b>Grecia</b>	60.0	15.1	19.3	5.6
<b>Portugal</b>	49.9	31.5	13.2	5.5
<b>Francia</b>	42.9	27.6	16.8	12.7
<b>Alemania</b>	30.2	28.7	8.1	33.0
<b>Países Bajos</b>	25.7	26.7	7.6	40.0

Fuente: Education at a glance, 2021. Table A21. OCDE.

# Las tasas de empleo de la población 55+ siguen aumentando

La evolución de las tasas de empleo de personas de 55 a 64 años no se ha visto alterada por la pandemia y, en el caso de las mujeres, la cifras alcanzan máximos históricos. Las cifras de ocupación de la población de 55-59 siguen lejos de las europeas, mientras que las del grupo 60-64 se acercan a las medias de laUE. Durante la pandemia se produjo un **"envejecimiento" en la mayoría de las actividades económicas.**

GRÁFICO 31.1  
Tasas de empleo por grupos de edad y género. 50 y más años

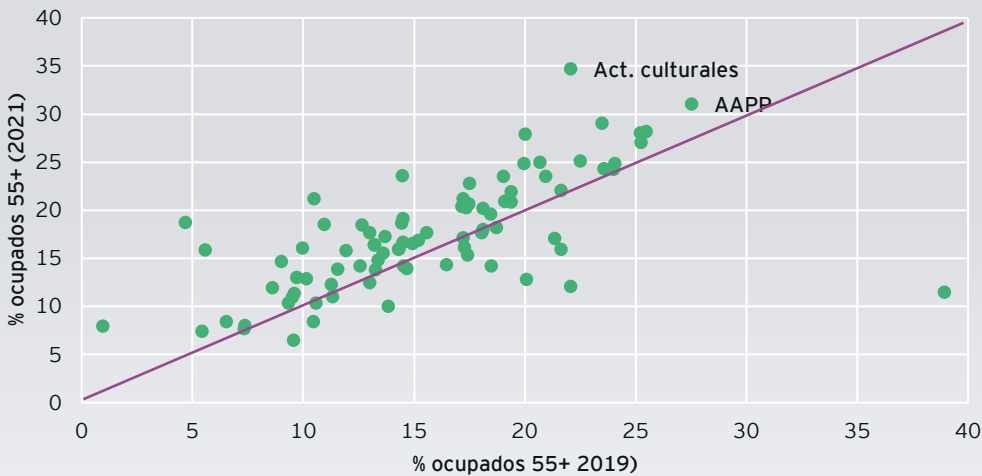


Fuente: elaboración propia a partir de la EPA (INE).

TABLA 31.1  
Tasas de empleo 55 y más años. Países UE 2020. Eurostat

	Hombres		Mujeres	
	55-59	60-64	55-59	60-64
España	72.9	48.9	57.3	37.5
UE-27	78.7	52.5	67.2	38.7
Italia	77.2	49.2	54.1	33.5
Portugal	79.0	52.2	69.3	42.6
Francia	75.7	33.7	70.2	32.5
Alemania	85.6	64.5	77.6	56.9

GRÁFICO 31.2  
Proporción de ocupados de 55 y más años por actividades. 2019 y 2021



Fuente: Education at a glance, 2021. Table A21. OCDE.

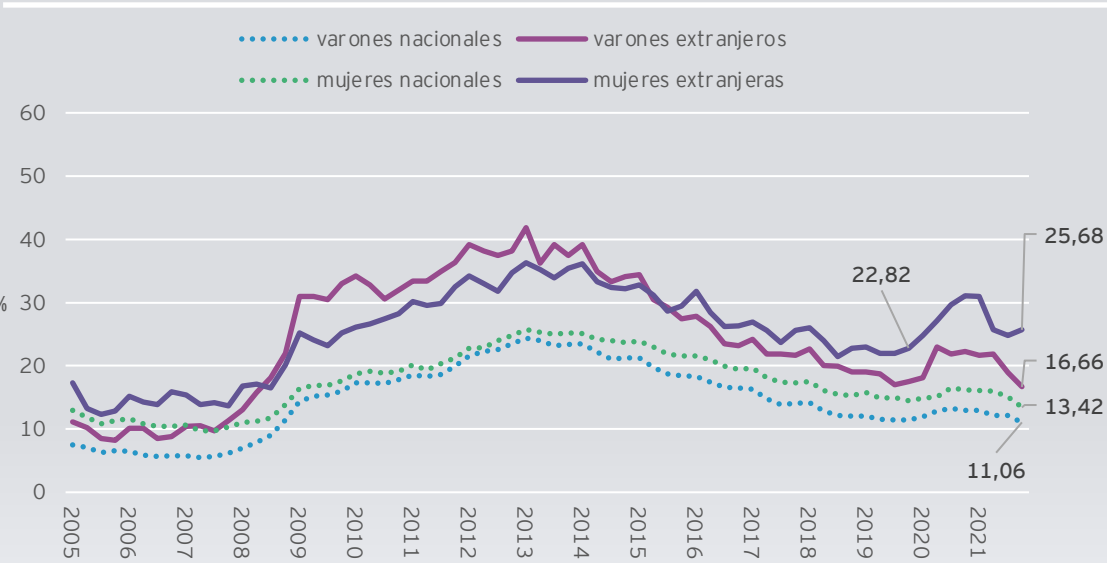


# Los inmigrantes, especialmente las mujeres, entre los más afectados por la pandemia

El crecimiento de la población extranjera en edad de trabajar se ha frenado drásticamente durante la pandemia (solo un 16% del registrado en los dos años previos, 26% para aquellos con doble nacionalidad). **Las tasas de paro y las tasas u6 de los inmigrantes sufrieron un impacto notable que se alargó durante varios trimestres.**

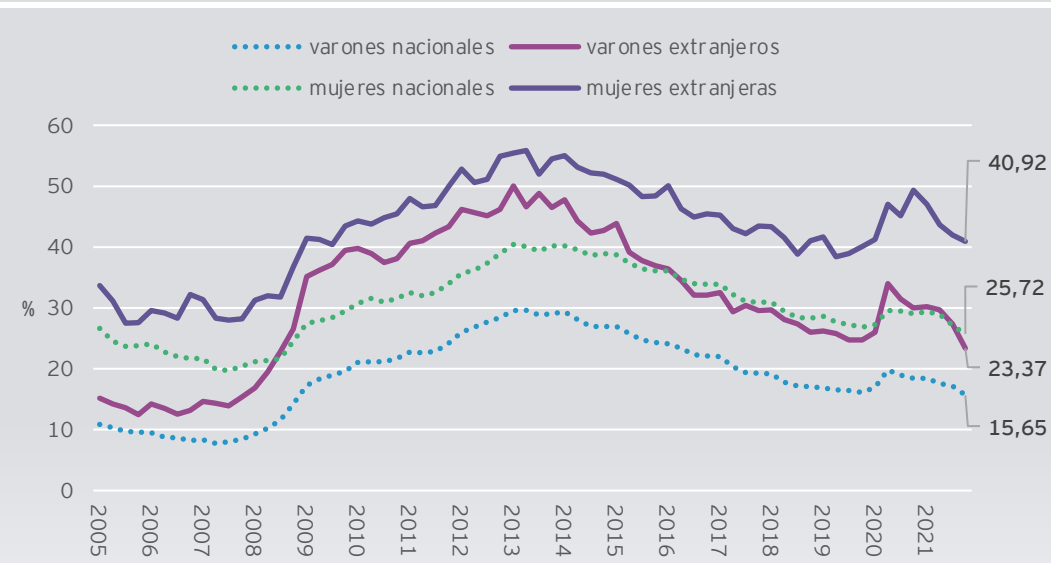
Las mujeres inmigrantes, cuya población supera a la masculina desde la Gran Recesión, han experimentado el mayor impacto, con un menor crecimiento de la población y una tasa de paro en 2021T4 que todavía superaba en 3pp la de 2019T4.

GRÁFICO 33.1  
Tasas de paro, por género y nacionalidad



Fuente: elaboración propia a partir de la EPA (INE).

GRÁFICO 33.2  
Tasas u6, por género y nacionalidad



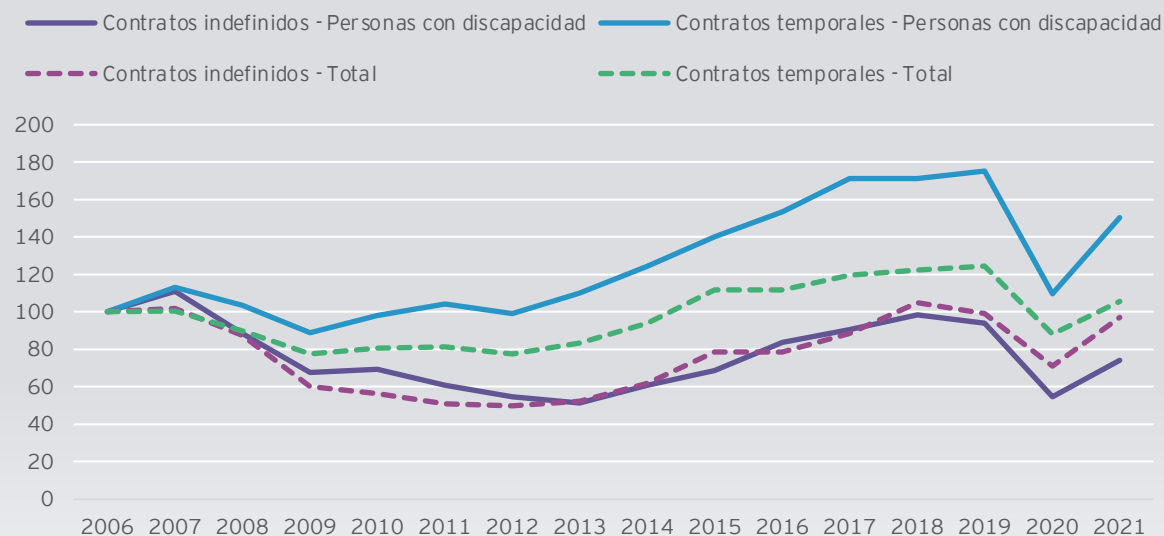
Fuente: elaboración propia a partir de la EPA (INE).

# La contratación de personas con discapacidad se desploma durante la pandemia

Junto con los contratos formativos, los contratos de personas con discapacidad han sido los que mayor caída han registrado durante la pandemia. En 2021, **la contratación indefinida de personas con discapacidad seguía unos 21pp por debajo de la registrada en 2019**, mientras que el volumen de contratos indefinidos totales ya era casi similar al del año 2019.

## GRÁFICO 34.1

Contratos totales y de personas con discapacidad según tipo de contrato (índice de base 100 en 2006)



Fuente: SEPE (contratos anuales acumulados).

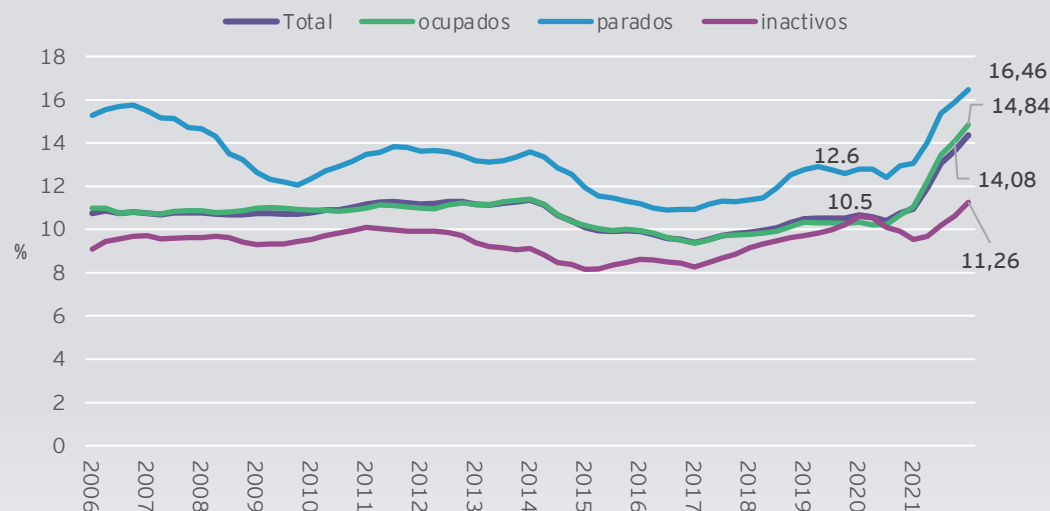
# Notable aumento de la participación en actividades educativas o formativas

En el año 2021 se produjo un **repunte significativo de la participación de los adultos (25-64 años) en las actividades educativas y formativas, hasta alcanzar máximos históricos**. Este incremento se ha producido de forma generalizada: en todas las

CCAA y para todas las edades y niveles educativos. Las tasas de participación siguen siendo muy bajas para las personas con mayores necesidades de formación continua, aquellas con menor nivel educativo y mayores de 45 años.

**GRÁFICO 35.1**

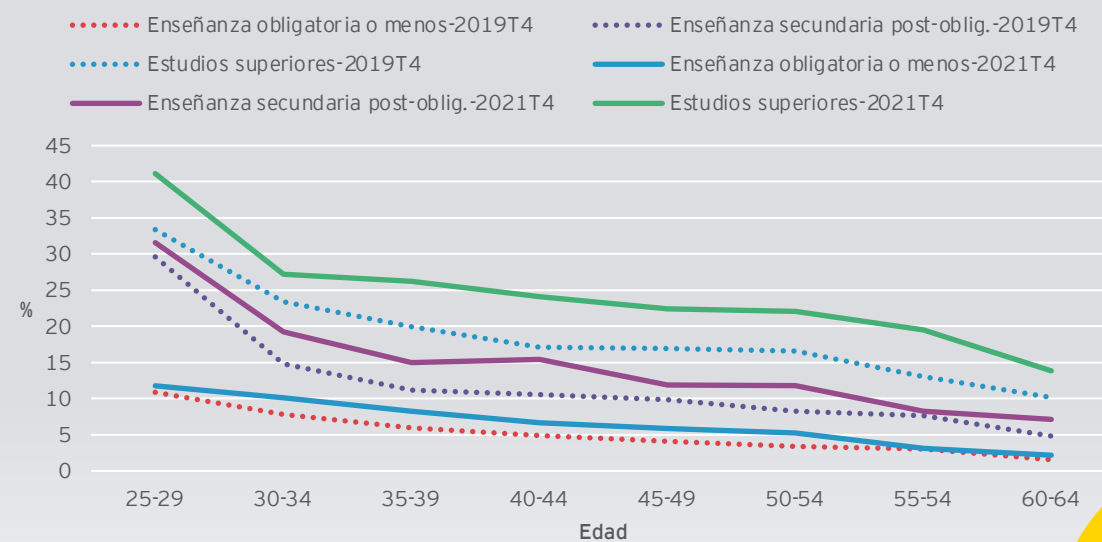
Tasas de participación de los adultos en actividades educativas y formativas, por situación laboral. Promedio últimos 4 trimestres



Fuente: elaboración propia a partir de la EPA (INE).

**GRÁFICO 35.2**

Tasas de participación de los adultos en actividades educativas y formativas. 2019T4 y 2021T4



Fuente: elaboración propia a partir de la EPA (INE).

#1 FEBRERO 2022

HUMAN CAPITAL OUTLOOK

# Observatorio del Mercado de Trabajo

TRIMESTRAL



 **Instituto EY - Sagardoy**  
Talento e Innovación



 **Sagardoy Abogados**  
Ius Laboris Spain Global HR Lawyers

**fedea**

**BBVA**  
Research

 **INSIGHTS**