

Baromètre des Family Offices 2025

10^e édition



The better the question.
The better the answer.
The better the world works.



Shape the future
with confidence

Introduction

L'Association Française des Family Offices (AFFO) s'est associée à EY pour l'élaboration de la 10^e édition de ce baromètre qui met en avant chaque année les évolutions et le poids des Family Offices dans l'économie.

Des investisseurs toujours plus engagés dans l'économie réelle

En 2025, les family Offices et les familles qu'ils accompagnent affichent une volonté croissante de rester des investisseurs engagés et actifs. Elles souhaitent renforcer leur rôle dans la transformation des entreprises, notamment à travers le private equity, l'investissement local ou encore leur implication dans la gouvernance des sociétés. Cette dynamique traduit un désir d'ancrer davantage leurs choix d'investissement dans l'économie réelle, en soutenant des projets porteurs de sens et de valeur sur le long terme.

Un regain d'intérêt pour l'industrie se confirme également. Durable ou non, l'investissement dans l'industrie ou des projets industriels est perçu comme un levier stratégique pour contribuer à la relance du tissu productif. Ce retour vers des filières concrètes et stratégiques illustre la volonté des family Offices de soutenir des secteurs créateurs de valeur et ancrés dans les territoires.

“

On évoque souvent les marchés, les fonds, les capitaux... Mais on oublie que derrière certains des investissements les plus patients et les plus structurants pour notre pays, il y a des familles à travers leurs FO, discrètes, engagées, visionnaires. Dans un monde traversé par les crises et l'instabilité, celles-ci prennent la posture d'acteurs enracinés, qui pensent le temps long, qui soutiennent ce qui fait la solidité d'une nation, son industrie, ses territoires, sa capacité à créer de la valeur localement.

Rémi Beguin

Responsable du Baromètre de l'AFFO

“

Nouvelle économie, nouvelle ère pour l'investissement entrepreneurial. À l'heure où les défis de transformation s'intensifient et convergent, il devient essentiel — pour la compétitivité de la France et de l'Europe — de mobiliser des capitaux patients et engagés. Notre baromètre montre que les Family Offices ouvrent la voie : ils prouvent qu'il est possible d'investir autrement, en soutenant l'économie réelle avec leur vision long terme, leur vécu d'entrepreneurs, leurs réseaux et leurs valeurs. Leur engagement croissant illustre un capitalisme entrepreneurial qui ne se contente pas de financer, mais qui accompagne, transforme et transmet — en conjuguant innovation et responsabilité. C'est une excellente nouvelle pour nos entreprises, nos territoires et les générations futures.

Jean-Christophe Liaubet

Associé EY Fabernovel

Définition

Un Family Office est une organisation de personnes aux services des intérêts patrimoniaux d'une ou de plusieurs familles dans la durée. Il les accompagne dans les domaines de la fiscalité, de l'investissement, de l'organisation familiale, de la gouvernance et des relations familiales. Véritable maître d'œuvre, le Family Office pilote et déploie la stratégie patrimoniale d'une famille en s'entourant des meilleurs experts et spécialistes.

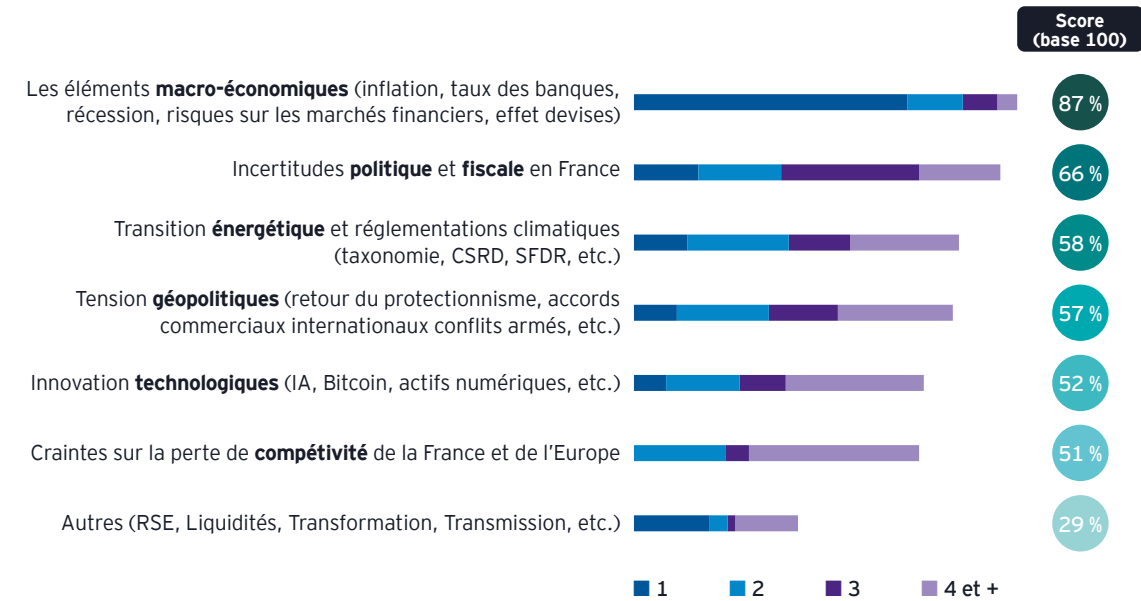
Stratégie d'investissement : la macro-économie et la géopolitique comme facteurs clés d'influence

Les résultats confirment une hiérarchisation des facteurs influençant les stratégies d'investissement des Family Offices. Sans surprise, **les indicateurs macro-économiques sont considérés comme déterminants pour les décisions d'investissement. Ils conservent à ce titre la première place du classement** en 2024 et dans les projections pour 2025. La vigilance reste donc constante face à l'inflation, aux politiques monétaires et aux dynamiques de croissance.

Mais c'est surtout la **hausse marquée des tensions géopolitiques (+38 %)** qui marque un véritable tournant. Ces considérations, longtemps secondaires, prennent désormais une dimension structurante dans la gestion patrimoniale. L'instabilité internationale agit comme un facteur d'arbitrage à l'investissement, **poussant les familles à rechercher davantage de stabilité et de visibilité** dans leurs décisions d'allocation. Cette évolution souligne l'urgence pour les investisseurs d'intégrer pleinement la géopolitique dans leurs stratégies de long terme.

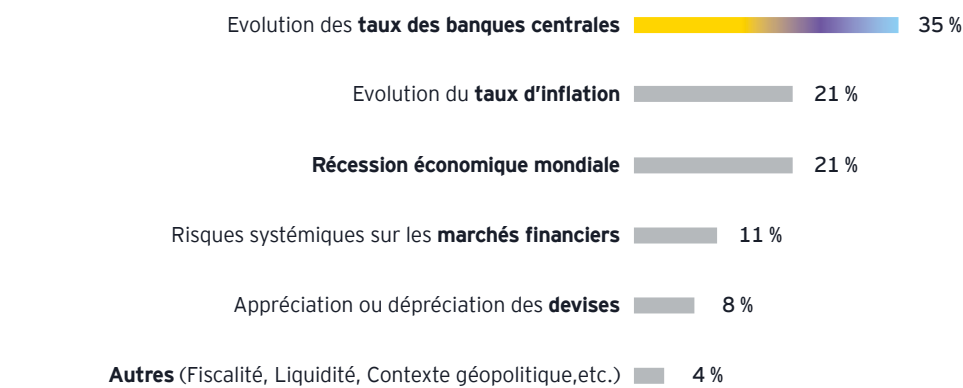
Q. En 2024, quels événements ont eu le plus d'impact sur les choix d'investissements ?

Classer de 1 à 7 les éléments selon leur impact



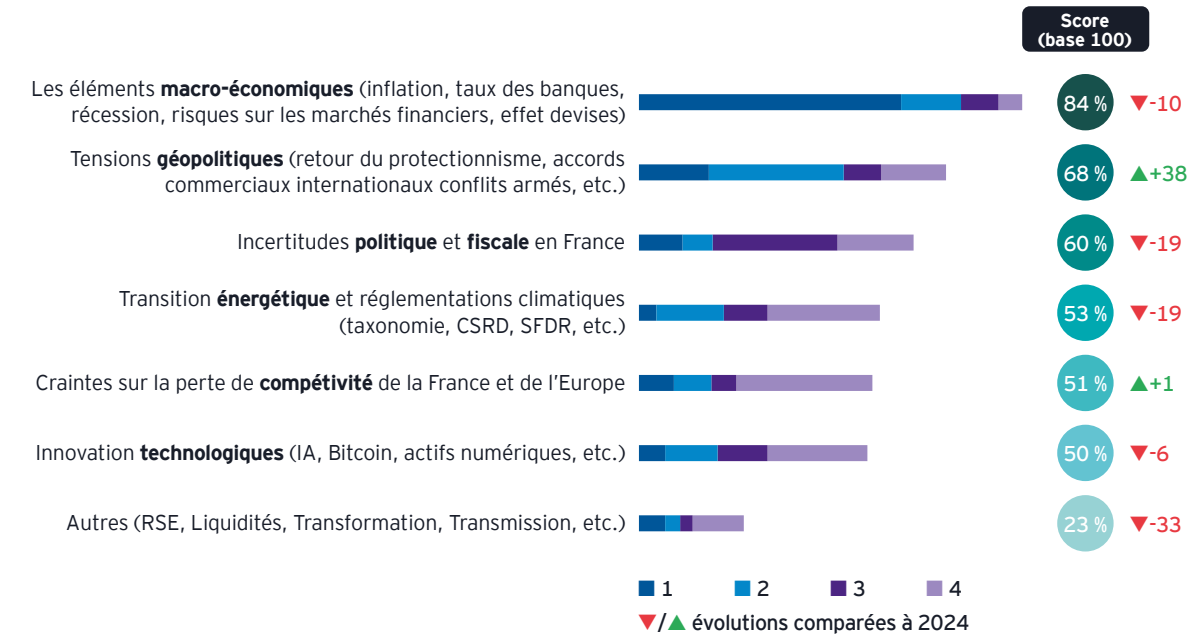
Q. Quels risques macro-économiques ont le plus influencé votre allocation d'actifs ?

Choix multiple : 3



Q. En 2025, quels sont les facteurs susceptibles d'influencer le plus votre stratégie d'investissements ?

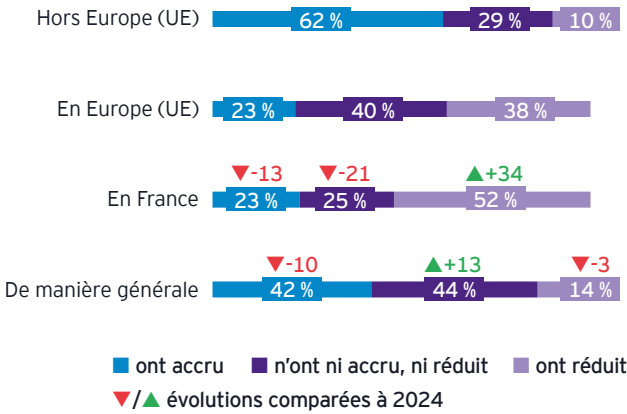
Classer de 1 à 7 les éléments selon leur impact



Allocation des investissements : diversification géographique et montée du private equity, notamment pour soutenir les PME et ETI

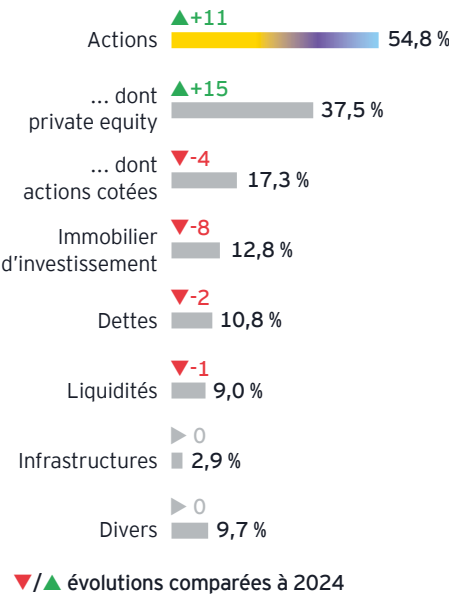
En 2024, les Family Offices ont opéré un ajustement notable dans leur géographie d'investissement. **52 % des familles déclarent avoir réduit leurs investissements en France. Dans le même temps, 62 % indiquent avoir augmenté leurs investissements hors de l'Union européenne**, illustrant une volonté d'élargir leur champ d'action dans un contexte de recherche de stabilité et de performance. Ces données illustrant les allocations 2024 sont à relativiser étant donné les récentes évolutions du contexte économique et géopolitique.

Q. Au cours des douze derniers mois, les familles ont-elles accru ou réduit leurs investissements ?



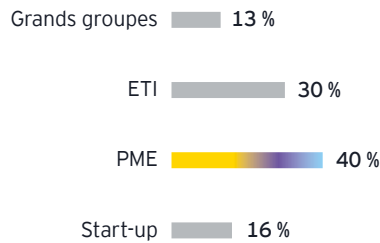
En 2024, la part des actions progresse de 11 %, portée par une **hausse marquée des investissements en private equity (+15%), et notamment en direct (+16%)**. Cette tendance devrait se prolonger dans les prochains mois, tout en restant guidée par un climat d'incertitude qui incite à la vigilance.

Q. En 2024, quel est le poids des classes d'actifs dans les investissements des familles ?



Ce regain d'intérêt pour les actions se traduit par un **engagement marqué dans le capital des PME (40 %) et des ETI (30 %)**, illustrant la volonté des Family Offices de soutenir l'économie réelle de manière ciblée.

Q. En 2024, sur quels types d'entreprises investissez-vous en private equity ?



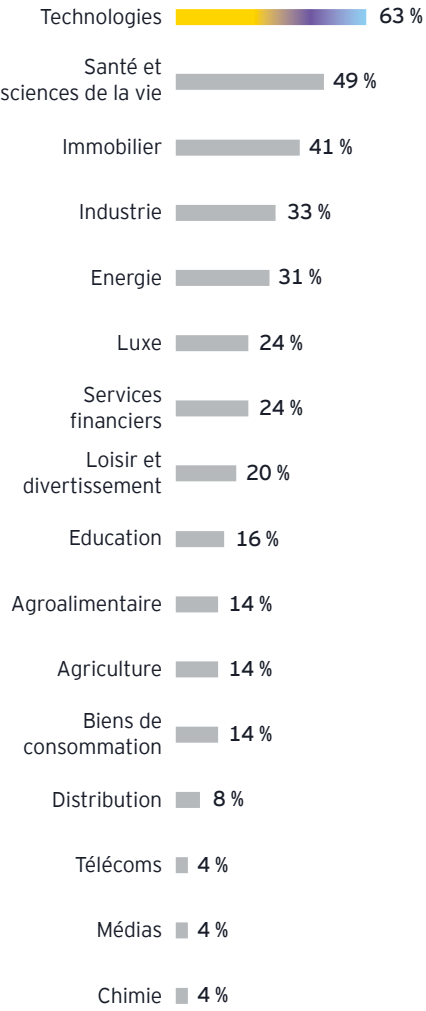
Le co-investissement représente en moyenne 28 % des stratégies, une part appelée à se stabiliser ou progresser en 2025, traduisant une **volonté de mutualiser les expertises et d'accéder à des opportunités sélectionnées collectivement**.

Thématiques d'investissement privilégiées : croissance rentable, transformation (numériques et durable), croissance externe et réindustrialisation

Les préférences sectorielles des Family Offices traduisent une volonté de conjuguer performance et pertinence stratégique. En 2024, **la technologie (63 %), la santé (49 %) et l'immobilier (41 %) demeurent les piliers d'investissement privilégiés**. Ces secteurs, perçus comme résilients et porteurs d'innovation, continuent de capter l'attention des familles, dans un contexte encore incertain.

Q. Aujourd'hui, quels sont vos secteurs d'investissements privilégiés ?

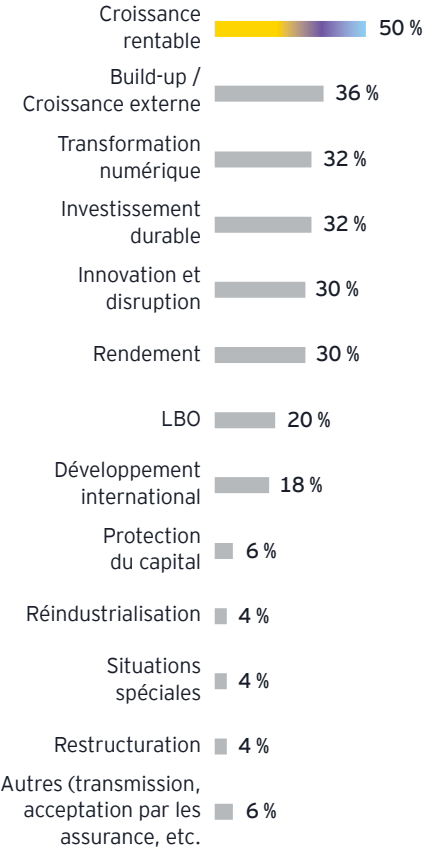
Choix multiple : 5



Par ailleurs, la volonté de conjuguer **croissance et rentabilité s'impose comme une thématique dominante pour la moitié des répondants**, témoignant d'une approche de plus en plus sélective et disciplinée, fondée sur la solidité des modèles économiques. Les thèmes de la **transformation technologique** pour répondre aux enjeux de la transformation numérique (32 % des réponses) ainsi que d'innovation et disruption (30 %) ressortent également comme des sujets majeurs devant la consolidation par croissance externe (36 %) et l'investissement durable (32 %).

Q. En 2024, quelles ont été vos thématiques d'investissements privilégiées ?

Choix multiple : 3



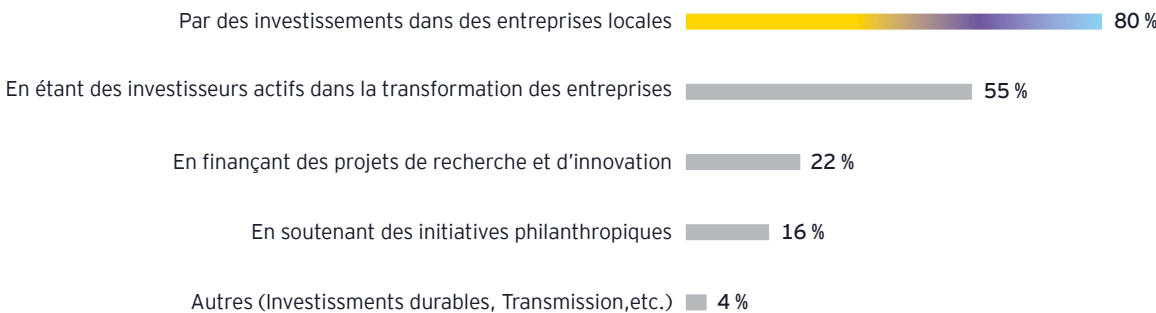
Enfin, l'année 2025 avec ses récentes évolutions géopolitiques et économiques, pourrait marquer un tournant : 64 % des répondants expriment une volonté d'investir dans l'industrie ou des projets industriels, qu'ils soient durables ou non. Ce regain d'intérêt pour le tissu productif témoigne d'une **volonté d'ancrer davantage les investissements dans l'économie réelle**, en soutenant des filières stratégiques et créatrices de valeur sur le long terme.

Contribuer à l'économie de demain : la volonté croissante des investisseurs de s'engager

En 2025, **les familles souhaitent jouer un rôle plus actif dans la transformation des entreprises** : 71 % en private equity et 55 % comme investisseurs engagés. 80 % estiment pouvoir contribuer davantage à l'économie **en investissant dans des entreprises locales**. 65 % déclarent avoir déjà **un rôle actif dans la gouvernance** des entreprises dans lesquelles elles investissent.

Q. Comment les familles et family offices peuvent-ils **contribuer** davantage à l'économie locale ou nationale ?

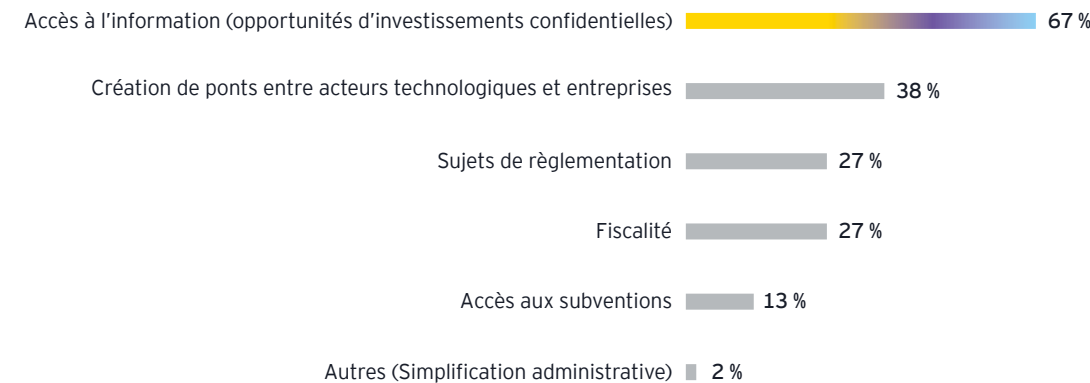
Choix multiple : 2



Pour y parvenir, 67 % des familles réclament un **meilleur accès à l'information** confidentielle pour saisir des opportunités ciblées.

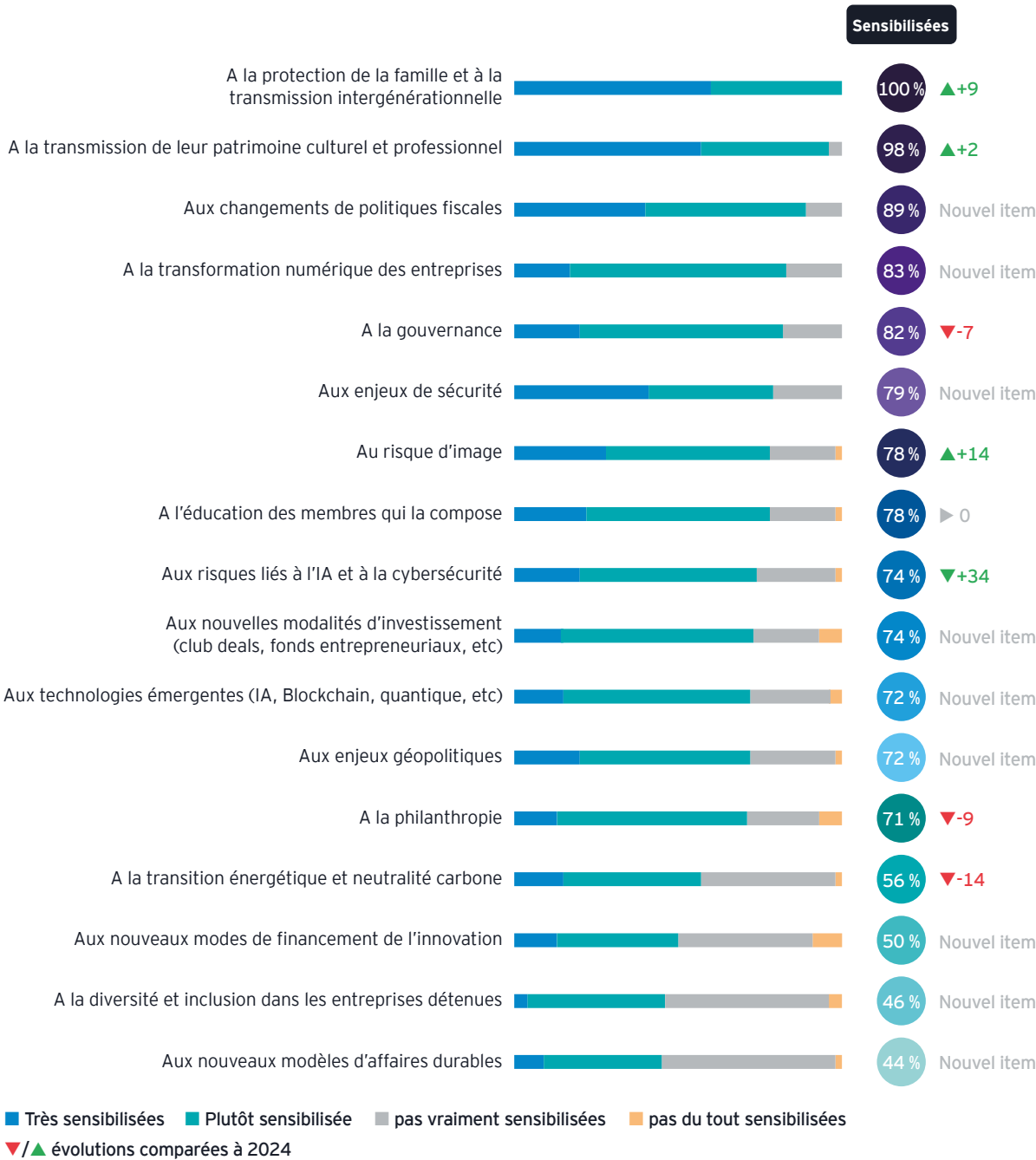
Q. Sur quels sujets souhaiteriez-vous **recevoir de l'aide** afin de faciliter votre rôle d'investisseur ?

Choix multiple : 2



La protection de la famille et la transmission **intergénérationnelle restent des priorités**. Cet enjeu fait l'objet d'un consensus unanime auprès des participants. (+9 % comparativement à 2024). Par ailleurs, 74 % des familles sont désormais conscientes des risques liés à l'intelligence artificielle (+34 % comparativement à 2024).

Q. Selon vous, sur quelles thématiques les familles sont-elles **sensibilisées** ?



Créé en 2016 et animé par Rémi Béguin, le baromètre, réalisé chaque année, est basé sur les réponses fournies à un questionnaire proposé aux single family office, multi family office et professionnels des familles (avocats, notaires, banquiers privés) et partenaires non adhérents de l'AFFO.

En 2025, les répondants représentent 585 familles.

Ce baromètre est réalisé pour la première année par EY selon les procédures et règles de la norme ISO 20252. Il porte sur l'année 2024 et le début de l'année 2025, sur la base d'interviews menés entre le 14 février et le 14 avril 2025.

A propos de l'AFFO

Créée en 2001 et présidée par Charles-Henri Bujard depuis début février 2025, l'AFFO est représentée par près de soixante-dix bénévoles engagés à promouvoir le développement et la reconnaissance du métier de Family Office en France et en Europe. Celui-ci met en œuvre et pilote la stratégie patrimoniale d'une ou plusieurs familles.

En tant que référence du métier de Family Office, l'AFFO, rassemble l'ensemble des acteurs de ce métier (mono family offices, multi family offices et professionnels des familles : avocats, banques, fiscalistes, notaires...) et offre des espaces d'échange communs mais également privés via ses Clubs dédiés aux différents collèges.

L'association constitue un véritable lieu d'échanges, d'expertise et de partage de connaissances, renforçant ainsi les liens entre ses adhérents et créant une forte interactivité entre les différents professionnels du Family Office. L'AFFO joue un rôle clé dans la formation et l'information de ses adhérents, notamment par l'organisation de rencontres et la publication de contenus pédagogiques et techniques tels que des Livres Blancs, véritables guides pratiques fournissant des outils nécessaires pour mieux répondre aux attentes et besoins des familles.

Les membres impliqués dans la gouvernance, les 4 clubs, les 12 commissions et les 5 délégations régionales (AURA, PACA, Grand Ouest, Régions de l'Est et Hauts-de-France) constituent les forces vives de l'association, mises au service de sa communauté.

EY s'engage à bâtir un monde meilleur, en créant de la valeur sur le long terme pour nos clients et nos collaborateurs aussi bien que pour la société et la planète dans leur ensemble, tout en renforçant la confiance dans les marchés financiers.

En s'appuyant sur le traitement des données, l'IA et les nouvelles technologies, les équipes EY contribuent à créer la confiance nécessaire à nos clients pour façonner un futur à l'épreuve des défis les plus pressants d'aujourd'hui et demain.

À travers tout un éventail de services allant de l'audit au consulting en passant par la fiscalité, la stratégie et les transactions, les équipes d'EY sont en mesure de déployer leur expertise dans plus de 150 pays et territoires. Une connaissance approfondie du secteur, un réseau international et pluridisciplinaire ainsi qu'un écosystème de partenaires aussi vaste que diversifié sont autant d'atouts qui permettront à EY de participer à la construction d'un monde plus équilibré.

Façonner l'avenir en toute confiance.

EY désigne l'organisation mondiale et peut faire référence à l'un ou plusieurs des membres d'Ernst & Young Global Limited, dont chacun représente une entité juridique distincte. Ernst & Young Global Limited, société britannique à responsabilité limitée par garantie, ne fournit pas de prestations aux clients. Les informations sur la manière dont EY collecte et utilise les données personnelles, ainsi que sur les droits des personnes concernées au titre de la législation en matière de protection des données sont disponibles sur ey.com/privacy. Les cabinets membres d'EY ne pratiquent pas d'activité juridique lorsque les lois locales l'interdisent. Pour plus d'informations sur notre organisation, veuillez vous rendre sur notre site ey.com.

© 2025 EY & Associés.
Tous droits réservés.

Studio BMC France - 2503BMC078-01
SCORE N° 2025-056
ED None

Document imprimé conformément à l'engagement d'EY de réduire son empreinte sur l'environnement.

Cette publication a valeur d'information générale et ne saurait se substituer à un conseil professionnel en matière comptable, fiscale, juridique ou autre. Pour toute question spécifique, veuillez vous adresser à vos conseillers.

ey.com/fr

Contacts

Jean-Christophe Liaubet

Associé EY Fabernovel
Jean.Christophe.Liaubet@fabernovel.ey.com

Rémi Béguin

Responsable du Baromètre de l'AFFO
rbeguin@patrimone.com

Guillaume Courault

Délégué Général AFFO
g.courault@affo.fr

Benoît Losfeld

Avocat Associé, EY Société d'Avocats
benoit.losfeld@ey-avocats.com