

# Vergide Gündem

Tax Agenda

Nisan / April 2026

**Peşin fiyatlandırma anlaşmalarının önemi**

Akif Tunç

**Grup içi hizmetlerin transfer fiyatlandırması açısından değerlendirilmesi**

Şafak Yüksel

**English Translation**

**Gümrükte Gündem**

Sercan Bahadır

**Çalışma Hayatında Gündem**

Dr. Hakkı Demirci

**Seçilmiş Yargı Kararları ve Muktezalar**

**Sirküler İndeks**

**Vergi Takvimi**

**Pratik Bilgiler**

**Practical Information**



The better the question. The better the answer.  
The better the world works.

**EY**

Shape the future  
with confidence

## Peşin fiyatlandırma anlaşmalarının önemi

Kurumlar Vergisi Kanunu'nun 13. maddesi, "Transfer fiyatlandırması yoluyla örtülü kazanç dağıtımı" uygulamalarına ilişkin düzenlemeleri kapsamaktadır. Buna göre, bir şirketin ilişkili kişilerle (grup şirketleri ile) emsallere uygunluk ilkesine aykırı şekilde mal veya hizmet alım ya da satımı yapması durumunda, söz konusu kazançların (tamamen veya kısmen) örtülü olarak dağıtılmış olduğu kabul edilmekte ve buna bağlı olarak ilave vergi ve cezalar uygulanmaktadır. Söz konusu düzenleme temelde, ilişkili kişilerle gerçekleştirilen işlemlerde uygulanan fiyatın emsallere uygunluk ilkesine göre belirlenmesini gerektirmektedir.

Transfer fiyatlandırmasıyla ilgili düzenlemelerin yürürlüğe girmesinin ardından yapılan bir mevzuat değişikliğiyle birlikte, kurumlar vergisi mükelleflerine grup içi işlemleri için Peşin Fiyatlandırma Anlaşması'na (bundan böyle "PFA" olarak anılacaktır) başvurma imkânı tanınmıştır.

Genel anlamda PFA, mükellef ile Vergi İdaresi'nin grup içi işlemler için uygulanacak transfer fiyatlandırması yöntemini ileriye dönük olarak müzakere etmesine imkân tanıyan bir anlaşmadır. Söz konusu anlaşmanın şirketler açısından temel avantajı, anlaşma süresi boyunca transfer fiyatlandırması açısından vergi incelemesine tabi tutulmamaktır. Türkiye'de faaliyet gösteren çeşitli şirketler, temel olarak aşağıdaki nedenlerle PFA'ya ilgi göstermekte ve başvuruda bulunmaktadırlar:

- Vergi idaresi ile transfer fiyatlandırmasıyla ilgili sorunların önceden çözümlenmesi,
- Vergi incelemelerinden ve bu incelemelerle ilişkili zaman ve maliyetlerden kaçınmak,
- Vergi idaresinin mevcut vergi uygulamalarına ilişkin daha yüksek düzeyde kesinlik sağlamak,
- Çifte vergilendirmeden ve cezai yaptırımlardan kaçınmak,
- Vergi sonrası grup kârlılığını en üst düzeye çıkarmak.

PFA'nın azami süresi beş yıldır ve anlaşmanın imzalandığı mali yılda uygulanmaya başlamaktadır. Ayrıca peşin fiyatlandırma anlaşması başvurusu ücretsizdir.

Genel anlamda, Peşin Fiyatlandırma Anlaşmaları vergi idareleri tarafından incelenmesi gerekebilecek karmaşık grup içi işlemler için en etkili çözüm mekanizmasıdır. Öte yandan, fikri mülkiyet devri gibi, transfer fiyatlandırması yönteminin ve uygulamasının vergi incelemeleri sırasında eleştiriye açık olabileceği işlemler için de Peşin Fiyatlandırma Anlaşmaları kullanışlı bir araçtır.

PFA başvurusu ve sonrasındaki müzakere aşamaları zaman ve çaba gerektirse de PFA'nın sağladığı kesinlik birçok durumda bu çabaya değerlidir. Mükellefler Türkiye'de tek taraflı, iki taraflı veya çok taraflı (birden çok grup şirketinin ve Vergi İdaresi'nin dahil olduğu anlaşmalar) bir PFA başvurusunda bulunabilirler. Ancak, iki taraflı veya çok taraflı bir PFA'nın imzalanması, tek taraflı bir PFA'ya kıyasla daha fazla zaman almaktadır.

Bir şirket Vergi İdaresi ile bir PFA imzaladığında, PFA kapsamında yer alan işlemler için yıllık transfer fiyatlandırması raporları hazırlamasına gerek yoktur; bunun yerine yıllık PFA raporları hazırlaması gerekir.

Türkiye'de ilk PFA 2011 yılında imzalanmıştır. Türk Vergi İdaresi, mükellefin kimliğini açıklamadan yeni bir PFA'nın imzalandığını resmî internet sitesinde duyurmaktadır.

Peşin Fiyatlandırma Anlaşmalarının prosedürleri aşağıdaki şekilde özetlenebilir:

## 1. Başvurunun incelenmesi

Peşin Fiyatlandırma Anlaşması başvuruları Vergi İdaresi tarafından incelemeye tabidir. Bu süreçte, başvurunun mevzuata uygun olup olmadığı ve gerekli tüm belgelerin tamamlanıp tamamlanmadığı değerlendirilir.

Vergi İdaresi ek belge veya bilgi talep etmesi durumunda, mükellefler eksik belgelerin sunulması için bilgilendirilirler.

İstenilen belgelerin tümünün sunulması, Vergi İdaresi tarafından başvurunun kabul edileceğini garanti etmemektedir. Mükellef tarafından sağlanan bilgi ve belgeler üzerinde analiz yaptıktan sonra Vergi İdaresi, başvuruyu değişiklik gerektirmeden veya değişiklik talep ederek kabul edebilir ya da başvuruyu reddedebilir.

## 2. Analiz

Gerekli belgelerin sunulmasının ardından, Vergi İdaresi kullanılan yöntemleri, emsalleri ve diğer gereklilikler ile koşulları analiz eder. Vergi İdaresi'ne yapılan tek taraflı PFA başvuruları dokuz ay içinde sonuçlandırılırken, iki taraflı ve çok taraflı PFA başvuruları için bu süre 18 aydır.

PFA başvurularından sorumlu birim ile vergi incelemelerini yürüten Vergi İdareleri arasında doğrudan bir ilişki bulunmamaktadır. PFA müzakereleri, Vergi İdaresi bünyesinde ayrı bir ekip tarafından yürütülür.

Analiz aşamasında yapılan emsal bedel çalışmaları çoğunlukla uluslararası veri tabanları üzerinden gerçekleştirilmektedir. Ancak Vergi İdaresi bir takım diğer ulusal ve uluslararası kaynakları da kullanarak farklı emsal çalışmaları gerçekleştirebilmektedir.

## 3. Anlaşmanın sonuçlandırılması

Analiz sürecinin ardından Vergi İdaresi'nin görüşüne ilişkin detayları içeren bir yazı hazırlanarak mükellefe gönderilir. Bu yazıda, Vergi İdaresi mükellefin ilişkili taraf işlemlerinden elde etmesi gerektiği kâr marjına ilişkin karşı teklifini belirtir.

Uygulamada, mükellefler bu teklif yazısını aldıktan sonra, dokümanda belirtilen anlaşma koşullarını ya kabul ederler ya da Vergi İdaresi tarafından belirtilen kâr marjı/fiyat/orandan farklı bir kâr marjı/fiyat/oran talep etmek amacıyla ek bir toplantı talep ederler.

Bu aşamada, mükellef ile Vergi İdaresi arasındaki müzakereler devam etmektedir. Müzakerelerin süresi genellikle, mükellefin ilk başvurudaki teklifi ile Vergi İdaresi'nin sunduğu teklif arasındaki farkın büyüklüğüne bağlıdır.

Tüm şartlar ve koşullar üzerinde anlaşmaya varıldıktan sonra Peşin Fiyatlandırma Anlaşması imzalanmaktadır. Ancak, mükellef ve Vergi İdaresi bir anlaşmaya varamadığı için PFA'ya dönüşmeyen çok sayıda başvuru da bulunmaktadır.

## 4. Yenileme

Mükelleflerin, beş senenin sonunda mevcut bir PFA'yı aynı şartlar ve koşullar ile yenileme seçeneği bulunmaktadır. Mükellefin sorumluluğu, mevcut PFA'nın hâlen piyasa koşullarıyla uyumlu olduğunu gösteren bilgi ve gerekli belgeleri sunmaktır.

İlişkili taraf işlemlerine ilişkin koşullarda, grup içi fiyatlandırma yapısını etkileyebilecek değişiklikler meydana gelebilir. Bu gibi durumlarda, mevcut PFA'nın şart ve koşulları mükellef ile Vergi İdaresi arasında yeniden değerlendirilir ve Peşin Fiyatlandırma Anlaşması üzerinde gerekli değişiklikler yapılır.

## 5. Geriye dönük uygulama seçeneği

Mükellef ve Vergi İdaresi, PFA'nın geriye dönük olarak son 5 yıl için uygulanmasında anlaşabilir. Böylece söz konusu yıllar da vergi incelemesine kapatılmış olur. Bu durumda mükellef geçmiş vergi beyannamelerini düzeltir ve vergi cezası uygulanmaksızın gecikme faiziyle birlikte ilave vergileri öder. Türkiye'de birçok mükellef, vergi incelemesi durumunda eleştiri riskini azaltmak için geriye dönük uygulama seçeneğini de tercih etmektedir.

Sonuç olarak Peşin Fiyatlandırma Anlaşmaları öncelikle vergi kesinliği sağlaması, denetim riskini ortadan kaldırması ve çifte vergilendirmeyi önlemesi bakımından Türkiye'de faaliyet gösteren özellikle çok uluslu işletmeler için önemli avantajlar sunmaktadır. Şirketler, gelecekteki işlemler için transfer fiyatlandırma yöntemini vergi makamlarıyla önceden müzakere ederek istikrarlı bir vergi ortamı sağlayabilir ve bu sayede emsal fiyatlandırma ilkesine uyumu garanti edebilirler.

***Bu yazı, Ekonomist dergisinin 15 Mart 2026 tarihli 2026/06. sayısında yayınlanmıştır.***

*Bu makalede yer alan açıklamalar, yazarının konu hakkındaki kişisel görüşünü yansıtmaktadır. Makaledeki bilgi ve açıklamalardan dolayı EY ve/veya Kuzey YMM ve Bağımsız Denetim A.Ş.'ye sorumluluk iddiasında bulunulamaz. Mevzuatın sık değiştirilen ve farklı anlayışlarla yorumlanabilen yapısı nedeniyle, herhangi bir konuda uygulama yapılmadan önce konunun uzmanlarından profesyonel yardım alınmasını tavsiye ederiz.*



## Grup içi hizmetlerin transfer fiyatlandırması açısından değerlendirilmesi

Küreselleşen modern ekonomide, çok uluslu işletmelerin (ÇÜİ) operasyonel verimliliği maksimize etmek ve ölçek ekonomilerinden faydalanmak amacıyla belirli fonksiyonları merkezi bir yapıda toplaması, grup içi hizmet işlemlerinin hacmini ve karmaşıklığını artırmıştır. Grup içi hizmetler, birçok uluslu işletme grubunun bir üyesinin, grubun diğer bir veya birden fazla üyesine sunduğu idari, teknik, finansal, ticari veya yönetsel nitelikteki faaliyetleri ifade eder. Bu işlemler, kar aktarımı yoluyla matrah aşındırması (BEPS) riskleri nedeniyle dünya çapındaki vergi otoritelerinin en çok odaklandığı alanlardan biri haline gelmiştir. Bu çalışmada, grup içi hizmetlerin transfer fiyatlandırması boyutu, uluslararası ve yerel mevzuat çerçevesinden başlayarak, emsallere uygun bedel tespit yöntemleri ve pratik denetim uygulamaları ekseninde derinlemesine analiz edilmektedir.

### Bölüm 1: Grup içi hizmetlerde mevzuat çerçevesi ve temel kabul şartları

Grup içi hizmetlerin vergilendirilmesi ve transfer fiyatlandırması disiplini altındaki yeri, hem Ekonomik İşbirliği ve Kalkınma Örgütü (OECD) Rehberi hem de Türkiye'nin ulusal mevzuatı ile şekillenmiştir. Bu düzenlemelerin temel amacı, ilişkili kişiler arasındaki işlemlerin, birbirlerinden bağımsız taraflar arasındaki işlemlerle aynı ekonomik mantığa ve fiyatlandırma disiplinine sahip olmasını sağlamaktır.

#### 1.1. Uluslararası standartlar ve OECD transfer fiyatlandırması rehberi

OECD Transfer Fiyatlandırması Rehberi'nin Yedinci Bölümü, tamamen "Grup İçi Hizmetlere İlişkin Özel Değerlendirmeler" başlığına ayrılmıştır. Rehber, çok uluslu şirketlerin yapısal bütünlüğünü sağlayan bu hizmetleri "grubu bir arada tutan tutkal" olarak nitelendirmekle birlikte, bu hizmetlerin transfer fiyatlandırması analizinde iki ana sorunun yanıtlanması gerektiğini vurgular: Birincisi, bir hizmetin gerçekten sağlanıp sağlanmadığı; ikincisi ise bu hizmet için belirlenen bedelin emsallere uygun olup olmadığıdır.

OECD'nin değerlendirmeleri, "ayrı varlık yaklaşımı" (separate entity approach) prensibine dayanır. Bu prensip gereği, her grup üyesi, grubun diğer üyeleriyle olan işlemlerinde bağımsız bir işletme gibi hareket etmeli ve piyasa koşullarına uyum sağlamalıdır. OECD Rehberi, özellikle düşük katma değerli hizmetler (Low Value Added Services "LVAS") için basitleştirilmiş yaklaşımlar önererek, uyum maliyetlerini düşürmeyi ve vergi otoriteleri ile mükellefler arasındaki uyumsuzlukları azaltmayı hedefler.

#### 1.2. Türkiye'deki yasal mevzuat ve gelişim süreci

Türkiye'de transfer fiyatlandırması düzenlemeleri, 5520 sayılı Kurumlar Vergisi Kanunu'nun 13. maddesi ile yasal bir zemine oturtulmuştur. Bu maddenin uygulanmasına yönelik detaylar ise 1 Seri No'lu Transfer Fiyatlandırması Yoluyla Örtülü Kazanç Dağıtımı Hakkında Genel Tebliğ ve bu tebliğde değişiklik yapan sonraki tebliğler (özellikle 4 Seri No'lu Tebliğ) ile netleştirilmiştir.

Türk vergi mevzuatı, grup içi hizmetleri, ilişkili şirketler arasında gerçekleşen ve genellikle ana şirketin bağlı şirketlerine veya aynı gruba bağlı şirketlerin birbirine sunduğu hizmetler olarak tanımlar. Türkiye'deki düzenlemeler, OECD Rehberi ile büyük oranda paralellik arz

etmekle birlikte, ispat yükümlülüğü ve belgelendirme formatı açısından kendine özgü katı kurallara sahiptir. Özellikle 6728 sayılı Kanun ile yapılan değişiklikler, belgelendirme yükümlülüklerini tam yerine getiren mükellefler için vergi zıya cezasında %50 indirim imkânı tanıyarak uyumu teşvik etmiştir.

### 1.3. Grup içi hizmetin kabul edilebilirliği için üç temel şart

Türk vergi otoritesinin ve yargı organlarının bir grup içi hizmet giderini kabul etmesi için üç temel şartın bir arada bulunması zorunludur. Bu şartlardan herhangi birinin eksikliği, yapılan ödemenin "örtülü kazanç dağıtım" olarak adlandırılmasına ve vergi tarhiyatına yol açar.

#### 1.3.1. Hizmetin fiilen sağlanmış olması

Transfer fiyatlandırması incelemelerinde en sık karşılaşılan eleştiri, hizmetin sadece kâğıt üzerinde (sözleşme düzeyinde) kalması ve fiili bir performansın sergilenmemesidir. Bir hizmet bedelinin gider yazılabilmesi için, söz konusu hizmetin vergi yılı içinde gerçekten sunulmuş olması gerekir. Sadece bir yönetim sözleşmesinin varlığı veya düzenli fatura kesilmesi, hizmetin fiilen sağlandığını kanıtlamaz. Müfettişler, hizmetin sunulduğuna dair somut kanıtlar (raporlar, e-postalar, teknik dokümanlar, seyahat kayıtları vb.) talep etmektedir.

#### 1.3.2. Hizmete ihtiyaç olması ve fayda testi (Benefit test)

Fayda testi, grup içi hizmetlerin transfer fiyatlandırması analizindeki en kritik aşamadır. OECD ve Türkiye mevzuatına göre, bir faaliyetin grup içi hizmet olarak kabul edilebilmesi için, hizmeti alan grup üyesinin ticari pozisyonunu güçlendirecek ekonomik veya ticari bir değer sağlaması gerekir.

Fayda testinin temel ölçütü şudur: "Eğer bu hizmet ilişkili bir şirketten alınmasaydı, bağımsız bir işletme bu hizmeti bir üçüncü taraftan satın alır mıydı veya kendi bünyesinde gerçekleştirir miydi?". Eğer cevap hayır ise, bu hizmete ihtiyaç olmadığı kabul edilir. Örneğin, Türkiye'deki bir iştirakin kendi bünyesinde tam teşekküllü bir hukuk departmanı varken, yurt dışındaki merkezden genel hukuk danışmanlığı adı altında fatura alması, fayda testi açısından riskli bir durumdur çünkü hizmet mükerrer (duplication) niteliktedir.

#### 1.3.3. Emsallere uygun fiyatın belirlenmesi

Hizmetin fiilen sağlandığı ve bir fayda sunduğu kanıtlanırsa dahi, bu hizmet için ödenen bedelin emsallere uygun olması gerekir. Yani, ilişkisiz iki şirket arasında aynı veya benzer koşullar altında belirlenecek fiyat ile grup içi işlemin fiyatı uyumlu olmalıdır. Fiyatın emsallere uygun olmaması durumunda, emsali aşan kısım örtülü olarak dağıtılmış kazanç sayılır ve bu tutar üzerinden kurumlar vergisi, stopaj ve KDV tarhiyatı yapılır.

### 1.4. Hizmet kapsamı dışında kalan faaliyetler

Bir holding şirketi tarafından gerçekleştirilen tüm faaliyetlerin, holding iştiraklerine verilmiş bir hizmet olduğu kabulü OECD prensipleri açısından doğru değildir. Başka bir ifade ile,

holding tarafından gerçekleştirilen işlemlerin her biri transfer fiyatlandırması anlamında "fatura edilebilir bir hizmet" teşkil etmez. Aşağıda örneklerine yer verilen bazı faaliyetler, doğası gereği grup içi hizmet olarak kabul edilmez ve bedeli iştiraklere yansıtılamaz.

Faaliyet kategorisi	Tanım ve örnekler	Vergi/TF yaklaşımı
<b>Ortaklık faaliyetleri</b>	Ana şirketin hissedarlık haklarını korumak veya grup üzerindeki denetimini sürdürmek amacıyla yaptığı harcamalar. (Örn: Konsolide mali tabloların hazırlanması, ana şirketin halka arz maliyetleri, ana şirketin yönetim kurulu toplantıları).	Gider yazılamaz; iştiraklere yansıtılamaz.
<b>Mükerrer hizmetler</b>	Bir grup üyesinin halihazırda kendisinin yürüttüğü veya dışarıdan aldığı bir hizmetin aynısının grup içinden tekrar sunulması.	Fayda testi başarısız; gider yazılamaz.
<b>Arızı faydalar</b>	Grubun genel bir stratejisinden veya başka bir şirkete sunulan hizmetten dolaylı olarak sağlanan faydalar. (Örn: Grubun prestiji sayesinde daha kolay kredi bulmak).	Hizmet bedeli talep edilemez.
<b>Hissedar lehine faaliyetler</b>	Sadece ana şirketin yasal zorunluluklarını (Örn: Borsaya raporlama) yerine getirmek için yapılan işlemler.	Ortaklık faaliyeti kapsamında reddedilir.

Ortaklık faaliyetlerinin (shareholder activities) ayırt edilmesi, denetimlerde en çok uyuşmazlık çıkan konudur. Vergi otoriteleri, ana şirketin "izleme ve kontrol" maliyetlerinin iştiraklerin operasyonel gideri gibi gösterilmesine şiddetle karşı çıkmaktadır. Bir faaliyetin hem iştirake fayda sağladığı hem de ana şirketin kontrol ihtiyacını karşıladığı "karma" durumlarda, faaliyetin birincil amacına bakılmaktadır.

## Bölüm 2: Emsallere uygun fiyatın belirlenmesi: Metodoloji ve hesaplama mekanizmaları

Grup içi hizmetin varlığı ve gerekliliği kanıtlandıktan sonra, fiyatlandırmanın nasıl yapılacağı sorusu gündeme gelir. Bu aşama; maliyetlerin doğru tasnif edilmesi, adil bir dağıtım mekanizmasının kurulması ve piyasa koşullarına uygun bir kâr marjının eklenmesi süreçlerinden oluşur.

### 2.1. Maliyet havuzunun (Cost Pool) oluşturulması

Emsallere uygun bedelin tespitinde genellikle "Maliyet Artı Yöntemi" (Cost Plus Method) veya "İşlemsel Net Kâr Marjı Yöntemi" (TNMM) kullanılır. Her iki yöntemin de temelinde, hizmetin sunumu için katlanılan maliyetlerin doğru bir şekilde belirlenmesi yatar.

Maliyet havuzu oluşturulurken şu hususlara dikkat edilmelidir:

- 1. Doğrudan ve dolaylı maliyet ayrımı:** Hizmetle doğrudan ilgili personel giderleri, seyahat masrafları ve üçüncü taraf ödemeleri doğrudan maliyetleri; genel yönetim giderleri, amortismanlar ve ofis giderleri gibi kalemlerin ilgili hizmete düşen payı ise dolaylı maliyetleri oluşturur.
- 2. Maliyetlerin arındırılması:** Ortaklık faaliyetlerine ilişkin giderler, hizmetle ilgisi olmayan (reklam, başlı vb.) harcamalar ve halihazırda başka bir grup üyesine doğrudan fatura edilmiş maliyetler havuzdan çıkarılmalıdır.
- 3. Hizmet sunucusunun kâr amacı gütmeyen yapısı:** Eğer hizmeti sunan birim bir "maliyet merkezi" (cost center) ise, maliyet havuzunda sadece gerçekleşen fiili maliyetler yer almalıdır.

OECD, maliyet havuzlarının niteliksel ve niceliksel içeriğinin net olması gerektiğini, aksi takdirde vergi otoritesinin maliyet tabanını güvenilirmez bularak reddedebileceğini belirtir.

## 2.2. Dağıtım anahtarları (Allocation Keys) ve mantıksal temelleri

Birçok merkezi hizmet (İK, Bilgi İşlem, Finans vb.) birden fazla grup üyesine aynı anda sunulur. Bu durumda, toplam maliyet havuzunun hangi üyeye ne kadar yansıtılacağını belirlemek için "Dağıtım Anahtarları" kullanılır. Dağıtım anahtarının seçimi subjektif gibi görünse de seçilen anahtarın hizmetin kullanımıyla rasyonel bir bağlantısı olması zorunludur.

Hizmet Birimi	Yaygın ve Kabul Gören Dağıtım Anahtarları	Rasyonel Gerekece
Bilgi İşlem (IT)	Kullanıcı sayısı, PC sayısı, veri depolama hacmi, işlem saati.	IT desteğinin yoğunluğu genellikle donanım veya kullanıcı sayısı ile doğru orantılıdır.
İnsan kaynakları	Toplam çalışan sayısı (Headcount), işe alım sayısı.	Personel yönetimi maliyetleri, yönetilen çalışan sayısına göre artar.
Finans ve muhasebe	Fatura sayısı, işlem hacmi, toplam varlıklar.	Muhasebe iş yükü, finansal hareketlerin sıklığı ve hacmi ile ilişkilidir.
Hukuk müşavirliği	Danışmanlık saati, imzalanan sözleşme sayısı.	Hukuki risk ve iş yükü, spesifik işlem sayıları ile ölçülebilir.
Satın alma	Satın alma siparişi sayısı, toplam satın alma tutarı.	Merkezi satın almanın verimliliği, yönetilen sipariş hacmi ile ilgilidir.
Yönetim/Strateji	Net satış hasılatı, faaliyet kârı, sermaye büyüklüğü.	Genel yönetim desteğinin katma değeri, iştirakin büyüklüğü ile orantılı kabul edilebilir.

Dağıtım anahtarlarının yıldan yıla keyfi olarak değiştirilmesi, vergi incelemelerinde "kârı manipüle etme çabası" olarak yorumlanabilir. Bu nedenle, anahtar seçiminde istikrar ve ekonomik tutarlılık esastır.

## 2.3. Kâr marjı (Mark-up) uygulaması

Bağımsız bir işletme, sunduğu bir hizmetten sadece maliyetlerini karşılamayı değil, aynı zamanda makul bir kâr elde etmeyi bekler. Dolayısıyla, grup içi hizmetlerde de maliyetlerin üzerine bir kâr marjı eklenmesi kuraldır. Ancak kâr marjının seviyesi, hizmetin yarattığı katma değere göre farklılık gösterir.

### 2.3.1. Düşük katma değerli hizmetler (LVAS) ve %5 basitleştirilmiş yaklaşım

OECD BEPS 8-10 eylem planları ile hayatımıza giren "Basitleştirilmiş Yaklaşım", düşük katma değerli hizmetler için %5 kâr marjını bir "güvenli liman" olarak sunar.

#### LVAS kapsamındaki hizmetlerin özellikleri:

- Destekleyici nitelikte olması (ana faaliyetin bir parçası olmaması).
- Önemli ve benzersiz gayrimaddi hakların (IP) kullanımını veya yaratılmasını gerektirmemesi.
- Hizmet sağlayıcı açısından önemli bir risk üstlenilmemesi.
- Grubun temel kâr getirici faaliyetleri ile doğrudan bir bağı bulunmaması.

Bu tür hizmetlerde, mükellef maliyet havuzunu ve dağıtım anahtarını net bir şekilde belgelediği sürece, %5 marj için ayrıca bir emsal araştırması (benchmarking) yapılmasına gerek duyulmaz. Ancak bu %5'lik oran bir zorunluluk değil, bir seçimlik haktır. Mükellef isterse daha düşük veya yüksek bir marjı emsal çalışmalarıyla kanıtlayabilir.

### 2.3.2. Yüksek katma değerli hizmetler

Ar-Ge, mühendislik, tasarım, üst düzey yönetim danışmanlığı veya karmaşık finansal türevlerin yönetimi gibi hizmetler "yüksek katma değerli" olarak kabul edilir. Bu tür hizmetlerde %5 kâr marjı genellikle emsalin altında kalır. Vergi otoriteleri, bu hizmetler için pazar verilerine dayalı, detaylı karşılaştırılabilirlik analizleri ve veri tabanı çalışmaları (Bureau van Dijk, Amadeus vb.) bekler. Özellikle son yıllarda İngiltere (HMRC) gibi otoriteler, "Above Market" (piyasa üstü) fiyatlanan hizmet yansıtılmalarını yüksek riskli olarak sınıflandırmış ve yakın takibe almıştır.

### 2.3.3. Kâr marjı uygulanmayacak durumlar (Pass-through costs)

Bazı durumlarda hizmeti veren grup üyesi, aslında sadece bir aracı konumundadır. Örneğin, bir ana şirketin tüm grup iştirakleri için merkezi bir sigorta poliçesi satın alması ve poliçe bedelini iştiraklere yansıtması durumunda, ana şirket herhangi bir değer katmadığı için bu "masraf yansıtması" işlemine kâr marjı eklenmemesi gerekir. Bu tür maliyetlere "pass-through" (aktarılan) maliyetler denir.

## 2.4. Emsal fiyat aralığı ve istatistik veriler

Transfer fiyatlandırmasında tek bir doğru fiyat yerine genellikle bir "emsal fiyat aralığı" (arm's length range) oluşur. Mükellefler, yaptıkları emsal araştırması sonucunda oluşan bu aralık içinde herhangi bir fiyatı (genellikle medyan ve çeyrekler arası aralık) kullanabilirler. Türkiye'de, belirlenen emsal aralığının içinde bulunmak şartıyla mükellefin belirlediği bedel kabul edilir; ancak aralık dışına çıkılması durumunda, idare genellikle medyan noktasına göre düzeltme yapmaktadır.

## Bölüm 3: Uygulama süreçleri ve vergi incelemelerindeki süreç

Teorik altyapının ötesinde, grup içi hizmetlerin transfer fiyatlandırması dokümantasyonu gerçekleştirilecek bir vergi incelemesinde bir "ispat" sürecidir.

### 3.1. Vergi inceleme metodolojisi

Bir vergi müfettişi, grup içi hizmet faturalarını incelerken genellikle dört adımlı bir denetim programı uygular:

- 1. Sorgulama:** Hizmetin nasıl verildiği, kimlerin görev aldığı ve ihtiyacın nasıl doğduğu hakkında görüşmeler yapılır.
- 2. Gözlem:** Mümkünse hizmetin fiili çıktıları (kullanılan yazılımlar, üretim hatlarındaki iyileştirmeler) yerinde görülür.
- 3. İnceleme:** Sözleşmeler, faturalar, muhasebe kayıtları ve teknik belgeler detaylıca taranır.
- 4. Yeniden uygulama:** Müfettiş, mükellefin kullandığı dağıtım anahtarını ve maliyet havuzunu kendi verileriyle yeniden hesaplayarak tutarlılığı kontrol eder.

### 3.2. Belgelendirme yükümlülükleri: Master file ve local file

OECD BEPS 13. Eylem Planı kapsamında getirilen üç katmanlı belgelendirme yapısı Türkiye'de de geçerlidir. Grup içi hizmetler, bu raporların en kritik bölümlerinden birini oluşturur.

- **Genel rapor (Master file):** Grubun dünya genelindeki hizmet sağlama yapısı, hizmet merkezlerinin konumu ve grubun transfer fiyatlandırması politikası hakkında üst düzey bilgi verir.
- **Yıllık transfer fiyatlandırması raporu (Local file):** Türkiye'deki şirketin aldığı spesifik hizmetlerin detaylarını, fayda testi analizlerini, maliyet hesaplamalarını ve seçilen yöntemin neden en uygun yöntem olduğunu içerir.
- **Ülke bazlı rapor (CbCR):** Vergi idaresine, grubun dünya genelindeki kâr dağılımı ile hizmet ödemeleri arasındaki korelasyonu görme imkânı tanır.

Belgelendirme yükümlülüğünün tam ve zamanında yerine getirilmesi, sadece ceza indirimi sağlamakla kalmaz, aynı zamanda ispat yükünü önemli ölçüde mükelleften idareye kaydırır.

### 3.3. İncelemelerde talep edilen "Somut kanıt" listesi

Sadece "danışmanlık hizmeti" açıklamalı bir fatura, incelemeyi geçmek için yeterli değildir. Mükelleflerin "savunma dosyası" içerisinde şu belgeleri bulundurması önerilir:

- **Yazışma kayıtları:** Hizmet talebine ve sunumuna ilişkin e-posta zincirleri.
- **Toplantı notları:** Hizmet kapsamında yapılan periyodik toplantıların tutanakları.
- **Teknik raporlar:** Pazar araştırma raporları, IT sistem analizleri, verimlilik ölçüm tabloları.
- **Personel bilgileri:** Hizmeti veren personelin CV'leri, uzmanlık alanları ve zaman çizelgeleri (timesheets).
- **Hizmet çıktıları:** Hazırlanan projeler, tasarımlar veya strateji dokümanları.

### 3.4. Pratikte karşılaşılan eleştiriler ve yargı kararları

Türkiye'deki vergi incelemelerinde grup içi hizmetlere yönelik en yaygın eleştiriler şunlardır:

- 1. "Genel yönetim gideri" savunması:** Müfettişler, yansıtılan giderlerin aslında holdingin kendi yönetimiyle ilgili genel giderler olduğunu ve hizmet niteliği taşımadığını iddia edebilir.
- 2. Maliyetlerin şeffaf olmaması:** Yurt dışından gelen faturalarda maliyet bileşenlerinin (personel, genel gider, kâr marjı) ayrıştırılmaması, faturanın gider kaydının doğrudan reddedilmesine sebep olabilir.
- 3. Faydanın kanıtlanamaması:** Özellikle zarar eden şirketlerde, alınan "yönetim danışmanlığı" hizmetlerinin şirketi kâra geçiremediği gerekçesiyle fayda testi başarısız sayılabilmektedir.

Danıştay kararlarında da vurgulandığı üzere; hizmetin fiilen verildiğinin kanıtlanamadığı veya emsaline göre bariz şekilde yüksek bedelle alındığı durumlarda yapılan tarhiyatlar hukuka uygun bulunmaktadır. Ancak, somut verilerle desteklenen ve rasyonel bir dağıtım anahtarına dayanan hizmetlerde mükellef lehine kararlar verilmektedir.

## Sonuç ve öneriler

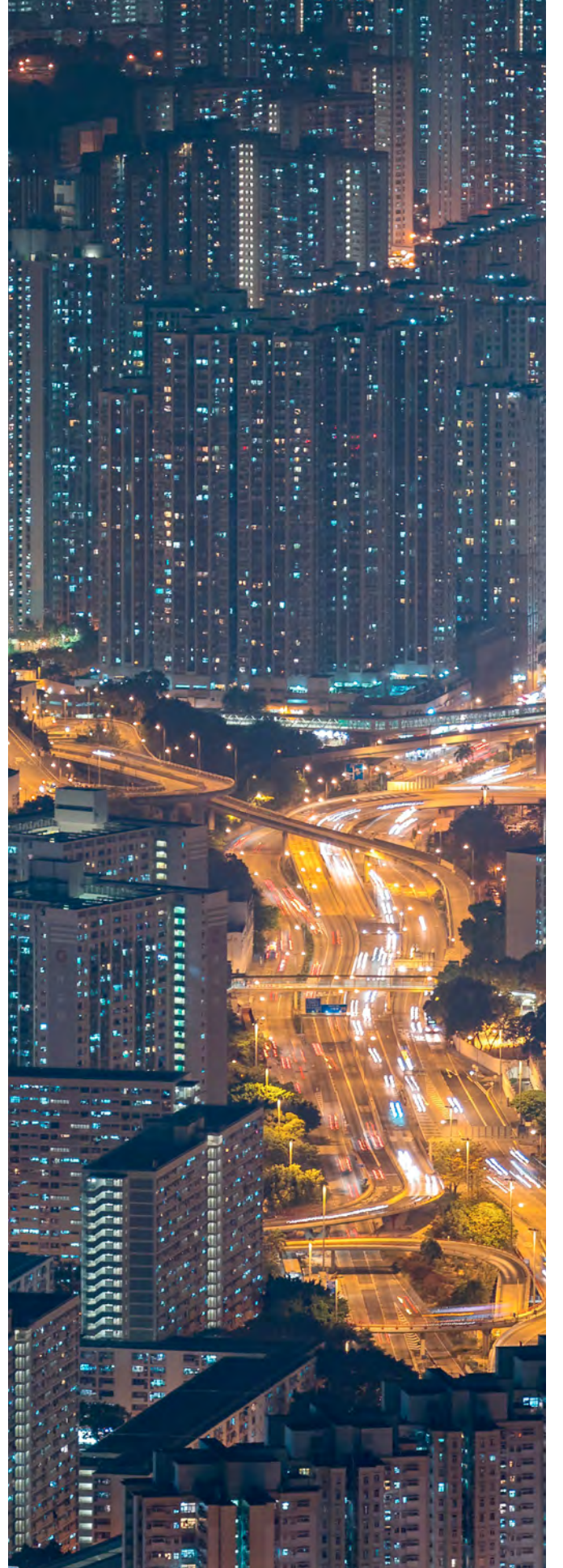
Grup içi hizmetlerin transfer fiyatlandırması yönetimi, çok uluslu şirketler için bir uyum zorunluluğundan ziyade, bir risk yönetimi stratejisidir. Bu kapsamlı analizde görüldüğü üzere, bir hizmetin vergi matrahından indirilebilmesi için kâğıt üzerindeki kurguların ötesinde, somut bir ekonomik rasyonalite ve titiz bir belgelendirme disiplini gerekmektedir.

### Stratejik öneriler:

- 1. Fayda testi:** Her yıl, alınan ana grup içi hizmetlerin şirkete ne tür somut katkılar sağladığını (maliyet tasarrufu, ciro artışı, risk azaltımı vb.) içeren kısa iç raporlar hazırlanmalıdır.

- 2. Basitleştirilmiş yaklaşım:** Düşük katma değerli hizmetler için %5 kâr marjı uygulamasını kullanarak inceleme riski azaltılmalı, ancak bu hizmetlerin LVAS tanımına tam uyduğundan emin olunmalıdır.
- 3. Maliyet havuzlarının şeffaflaştırılması:** Yurt dışındaki hizmet sağlayıcıdan, faturanın arkasındaki maliyet detayları (personel gideri, genel gider dağılımı vb.) düzenli olarak talep edilmelidir. Şeffaf olmayan maliyet havuzları, incelemelerde "reddedilme" sebebidir.
- 4. Dağıtım anahtarlarını güncel tutulması:** İş hacmi veya personel sayısı gibi değişkenlere dayalı anahtarları her yıl güncelleyerek, yansıtılan tutarın fiili kullanımına uyumu sağlanmalıdır.
- 5. Belgelendirme avantajı:** Transfer fiyatlandırması raporları tam ve zamanında hazırlanarak %50 vergi ziyai cezası indiriminden faydalanma hakkı korunmalıdır.

Grup içi hizmetler, vergi otoritelerinin merceği altında kalmaya devam edecektir. Şeffaflık, ekonomik tutarlılık ve güçlü kanıt yönetimi, bu karmaşık süreçte mükelleflerin en güçlü kalkanlarıdır. OECD'nin ve Türk maliyesinin değişen beklentilerine uyum sağlamak, sadece cezai riskleri önlemekle kalmayacak, aynı zamanda grubun küresel vergi pozisyonunu da optimize edecektir.



*Bu makalede yer alan açıklamalar, yazarının konu hakkındaki kişisel görüşünü yansıtmaktadır. Makaledeki bilgi ve açıklamalardan dolayı EY ve/veya Kuzey YMM ve Bağımsız Denetim A.Ş.'ye sorumluluk iddiasında bulunulamaz. Mevzuatın sık değiştirilen ve farklı anlayışlarla yorumlanabilen yapısı nedeniyle, herhangi bir konuda uygulama yapılmadan önce konunun uzmanlarından profesyonel yardım alınmasını tavsiye ederiz.*

## Importance of advance pricing agreements

Article 13 of the Corporate Tax Law includes provisions regarding the practice of “disguised profit distribution through transfer pricing.” Accordingly, if a company engages in the purchase or sale of goods or services with related parties (group companies) in a manner that violates the arm’s-length principle, the related profits (in whole or in part) are considered to have been distributed covertly, and additional taxes and penalties are imposed. This regulation essentially requires that the prices applied in related-party transactions be determined based on the arm’s-length principle.

The same regulation also grants corporate taxpayers the option to apply for an Advance Pricing Agreement (APA) for their intra-group transactions.

In general terms, an APA is an agreement that allows the taxpayer and the Tax Authority to negotiate in advance the transfer pricing method to be applied for intra-group transactions. The main advantage of such an agreement for companies is that they are not subject to tax audits regarding transfer pricing during the term of the agreement.

The maximum duration of an APA is five years, and it becomes effective in the fiscal year in which it is signed. Additionally, submitting an application for an APA is free of charge.

At the end of the five-year period, taxpayers have the option to renew an existing APA under the same conditions. The taxpayer’s responsibility is to provide the information and necessary documentation demonstrating that the current APA remains aligned with market conditions.

Changes may occur in the conditions of related-party transactions that could affect the intra-group pricing structure. In such situations, the terms and conditions of the existing APA are re-evaluated between the taxpayer and the Tax Authority, and the necessary amendments are made to the APA.

When a company signs an APA with the Tax Authority, it is not required to prepare annual transfer pricing reports for the transactions covered by the APA; instead, it must prepare annual APA reports.

In Türkiye, the first APA was signed in 2011. The Turkish Tax Authority announces the signing of a new APA on its official website without disclosing the identity of the taxpayer.

In conclusion, Advance Pricing Agreements primarily offer significant advantages for companies operating in Türkiye, particularly multinational enterprises, by ensuring tax certainty, eliminating audit risk, and preventing double taxation. By negotiating the transfer pricing method with the tax authorities in advance for future transactions, companies can establish a stable tax environment and thereby guarantee compliance with the arm’s-length principle.

*This is the summary of the article published in the Economist magazine's issue 2026/06, dated 15.03.2026.*

## Analysis of intra-group services from a transfer pricing perspective

Intra-group services within multinational enterprises operate under strict transfer pricing principles that require each service to be genuinely performed, economically beneficial, and priced at arm's length. These services arise from the centralization of administrative, technical, financial, and managerial functions, which support global efficiency but also attract tax authority scrutiny due to potential profit shifting risks.

International standards, particularly the OECD Transfer Pricing Guidelines, and Turkish tax regulations jointly shape the rules governing these services. Both frameworks rely on the separate entity principle and demand proof that a service has been rendered, that it provides a measurable benefit to the receiving entity, and that the charge aligns with what independent parties would agree to. Certain activities -such as shareholder functions, duplicated services, incidental benefits, and obligations undertaken solely for the parent company- cannot be allocated to subsidiaries as chargeable services.

Determining an arm's length price requires establishing a clear cost pool, distinguishing direct and indirect costs, removing expenses unrelated to the service, and selecting rational allocation keys that reflect actual usage. Common allocation drivers include headcount, transaction volumes, asset values, or the number of users, depending on the nature of the service. Consistency and economic rationale of allocation keys are essential to avoid challenges during tax audits.

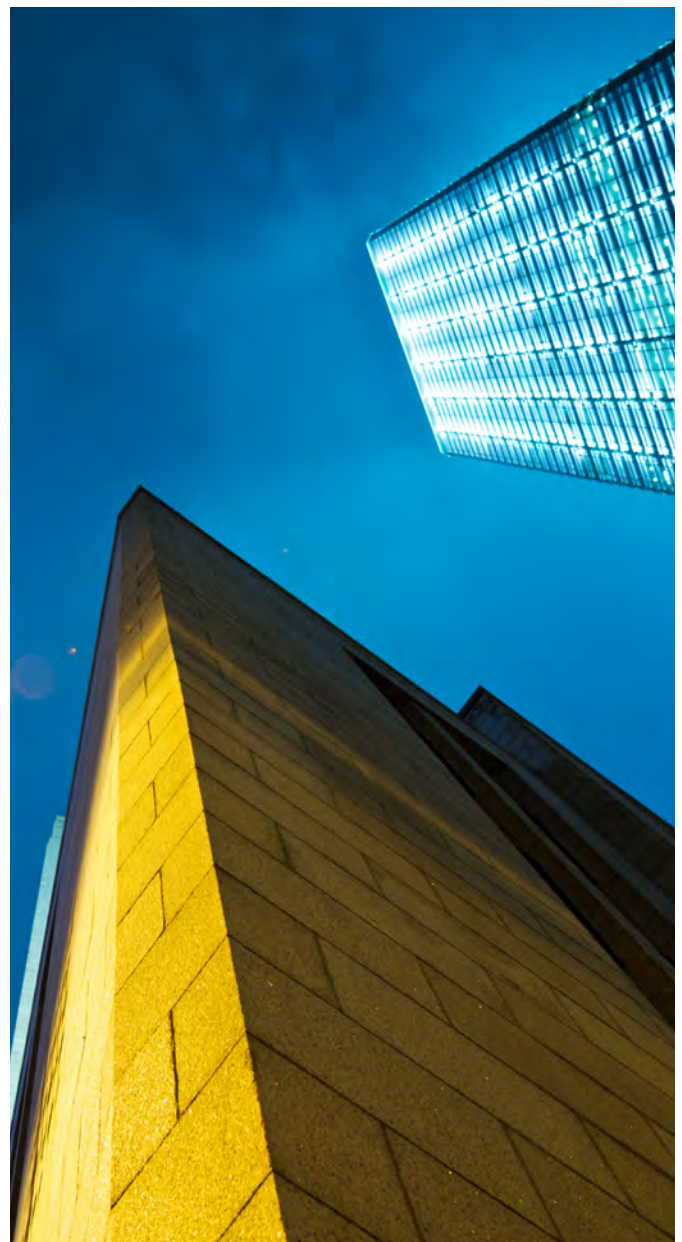
A mark-up is typically added to service costs to reflect the profit a third-party provider would earn. Low value adding services may use a simplified 5% mark-up under OECD guidance, while high value adding functions such as R&D or strategic management require detailed benchmarking. Pass through costs arise when a group entity merely conveys a third party expense without adding value, in which case no mark-up is applied. Arm's length pricing often results in a defensible range, and Turkish practice tends to rely on the median when adjustments are made.

Audit processes examine how services were delivered, whether they were needed, and how prices were calculated. Inspectors typically interview employees, review documentation, validate cost pools and allocation keys, and reassess calculations. Comprehensive documentation -master file, local file, and country-by-country reporting- is critical for demonstrating compliance. Supporting evidence such as correspondence, meeting records, technical reports, detailed cost breakdowns, and timesheets strengthens the credibility of service charges.

Frequent audit criticisms include insufficient proof of benefit, lack of cost transparency in foreign invoices, and

the reclassification of charges as general management expenses of the parent company. Court decisions in Türkiye generally uphold tax adjustments when services cannot be substantiated or when pricing significantly exceeds market levels; however, well-documented and economically justified service arrangements have received favorable rulings.

Effective management of intra-group services requires clear demonstration of economic value, transparent cost allocation, consistent use of allocation keys, annual benefit tests, and complete documentation. Strong evidentiary support, adherence to OECD standards, and alignment with Turkish regulatory expectations collectively reduce tax risks and strengthen the defensibility of service charges within multinational groups.



*Explanations in this article reflect the writer's personal view on the matter. EY and/or Kuzey YMM ve Bağımsız Denetim A.Ş. disclaim any responsibility in respect of the information and explanations in the article. Please be advised to first receive professional assistance from the related experts before initiating an application regarding a specific matter, since the legislation is changed frequently and is open to different interpretations.*

# Gümrükte Gündem

Sercan Bahadır

Mart ayı "Gümrükte Gündem"ini belirleyen başlıca gelişmeler arasında, Pan Avrupa-Akdeniz (PEM) Tercihli Menşe Kuralları Revizyonunun 2026 yılı itibarıyla ülke bazlı uygulama sonuçlarına ilişkin yayımlanan Ticaret Bakanlığı duyuruları, Sırbistan, Moldova ve Mısır Serbest Ticaret Anlaşmalarının (STA) Bölgesel Konvansiyon kapsamına alınmasına yönelik mevzuat değişiklikleri ile revize PEM menşe kuralları çerçevesinde Telafi Edici Vergi (TEV) uygulamasına ilişkin yapılan açıklamalar öne çıkmaktadır.

Söz konusu gelişmeler; tercihli ticaret düzenlemeleri kapsamında menşe tespiti, çapraz ve tam kümülasyon uygulamaları, geri ödeme yasağı ve TEV yükümlülükleri bakımından firmaların ihracat operasyonlarını doğrudan etkileyen önemli sonuçlar doğurmaktadır. Özellikle revize PEM menşe kurallarının kapsama alanının genişlemesiyle birlikte, EUR.1 ve EUR.MED belgeleriyle yapılan ihracatlarda TEV doğup doğmayacağına göre ülke, ürün grubu ve uygulanan kural setine göre ayrı ayrı değerlendirilmesi gerekliliği ortaya çıkmıştır.

Bu yazıda; Mart ayı içerisinde yayımlanan duyurular ve düzenlemeler çerçevesinde Pan Avrupa-Akdeniz Tercihli Menşe Kuralları Revizyonunun güncel durumu, STA'ların kapsama alınmasına ilişkin mevzuat değişiklikleri ile revize kurallar kapsamında Telafi Edici Vergi uygulamasına dair İhracat Genel Müdürlüğü tarafından yapılan açıklamaların ihracatçılar açısından ortaya çıkardığı etkiler ele alınmaktadır.

## A. Pan Avrupa-Akdeniz Tercihli Menşe Kuralları Revizyonunun 2026 itibarıyla ülke bazlı sonuçlarına dair Ticaret Bakanlığının duyurusu yayımlandı.

31 Aralık 2025 tarihli Bakanlık duyurusunda, ülkemizin PEM kapsamında uygulanan 16 tercihli düzenlemesinden 11'i için (AB Tarım, AKÇT, EFTA, Faroe Adaları, Filistin, Fas, Bosna-Hersek, Kosova, Kuzey Makedonya, Karadağ, Gürcistan) süreçlerin tamamlandığı ve çapraz kümülasyonun yeni kurallarla devamının sağlandığı belirtilmiştir.

24.02.2026 tarihinde Ticaret Bakanlığı tarafından yayımlanan Pan Avrupa-Akdeniz Tercihli Menşe Kuralları Revizyonunun 2026 itibarıyla ülke bazlı sonuçlarına dair üçüncü duyurusunda, Bakanlığın devam eden girişimleri sonucunda;

- **13 Şubat** 2026 tarihi itibarıyla Sırbistan,
- **20 Şubat** 2026 tarihi itibarıyla Moldova,
- **26 Şubat** 2026 tarihi itibarıyla Mısır

ile yeni kuralların uygulamaya geçildiği belirtilmiştir. Böylelikle, revize Pan Avrupa-Akdeniz Tercihli Menşe Kurallarına dahil edilen anlaşma sayısı 14'e çıkmıştır. Buna göre;

- Eski kural setine dayanan Tunus ve Arnavutluk STA'larımızın da revize kurallara geçişinin sağlanması için ise çalışmalar devam etmektedir.
- İşbu Bakanlık duyurusu ekinde yer alan Türkiye PEM matrisi tablosu, 31 Aralık 2025 tarihli Bakanlığın resmi internet sitesinde paylaşılan tablonun yerini almıştır.
- **Mısır ile ilgili olarak** yapılacak ikinci bir duyuruya kadar eski kurallar "C", yeni kurallarla "R/T" eş zamanlı olarak uygulanacaktır.
- Çapraz kümülasyonun uygulanmasında ekli matrisin (Tablo-I) ilgili kısımlarında tüm kesişim noktalarında aynı kural setini belirten ifadeler (C; R veya R/T) bulunmalıdır.
- Ayrıca, çapraz kümülasyon olanaklarında bir değişiklik olması halinde ayrıca Bakanlık tarafından duyurulacağı ifade edilmiştir.

## B. Sırbistan, Moldova ve Mısır Serbest Ticaret Anlaşmaları Pan-Avrupa-Akdeniz Tercihli Menşe Kurallarına Dair Bölgesel Konvansiyon uygulaması kapsamına alınmıştır.

23 Mart 2026 tarihli Resmî Gazete’de, Pan-Avrupa-Akdeniz Tercihli Menşe Kurallarına Dair Bölgesel Konvansiyon Ortak Komitesinin 1/2023 Sayılı Kararı Kapsamı Tercihli Menşe Kuralları Hakkında Yönetmelikte Değişiklik Yapılmasına Dair Yönetmelik yayımlanmıştır. Buna göre;

- **Yönetmelik’in 2’nci maddesinin birinci fıkrasına yapılan değişiklikle\***; Pan-Avrupa-Akdeniz Tercihli Menşe Kurallarına Dair Bölgesel Konvansiyonun Türkiye için uygulamasında Sırbistan, Moldova ve Mısır ile imzalanmış olan Serbest Ticaret Anlaşmaları (STA) mezkur Yönetmelik kapsamına dahil edilmiştir. Böylelikle bu üç ülkenin eklenmesiyle birlikte revize Pan Avrupa-Akdeniz Tercihli Menşe Kurallarına dahil edilen anlaşma sayısı 14’e çıkmıştır. Diğer yandan Türkiye’nin Tunus ve Arnavutluk imzaladığı STA’larımızın da revize kurallara geçişinin sağlanması için çalışmalar Ticaret Bakanlığı nezdinde devam etmektedir.
- **Yönetmelik’in 4’üncü maddesinin birinci fıkrasının (b) bendinde yapılan değişiklikle**; “2012 kurallarına ilişkin mevzuat” tanımına 31/12/2025 tarihli Resmî Gazete’de yayımlanan İkili Menşe Kümülasyon Sistemi Kapsamı Ticarete Eşyanın Tercihli Menşeinin Tespiti Hakkında Yönetmeliği eklenmiştir.

Bahse konu Yönetmelik yayımı tarihinde yürürlüğe girmiştir.

\* Ticaret Bakanlığı’nın 24.02.2026 tarihli duyurusuyla 13.02.2026 tarihi itibarıyla Sırbistan, 20.02.2026 tarihi itibarıyla Moldova, 26.02.2026 tarihi itibarıyla Mısır ile revize yeni kurallar uygulamaya geçmiştir.

## C. Revize PEM menşe kuralları kapsamında TEV uygulamasına ilişkin İhracat Genel Müdürlüğü yazısı yayımlandı.

Ticaret Bakanlığı İhracat Genel Müdürlüğü tarafından yayımlanan 27.03.2026 tarihli 00120421282 barkod sayılı yazıda, Pan Avrupa-Akdeniz (PEM) Bölgesel Konvansiyonu’nun revize edilmiş hali çerçevesinde Telafi Edici Vergi (TEV) uygulamasına ilişkin kapsamlı açıklamalar yapılmıştır.

Bilindiği üzere, Revize PEM Menşe Kuralları 1 Ocak 2026 itibarıyla ülkemizin taraf olduğu çeşitli Serbest Ticaret Anlaşmaları (STA) kapsamında uygulanmaya başlanmış olup, ilgili ülkelerle yapılan ticarete TEV doğup doğmayacağına ilişkin uygulama esasları söz konusu yazı ile detaylandırılmıştır.

Bakanlık açıklamasında özetle;

### 1. AB’ye A.TR dolaşım belgesi ile sanayi ürünlerinin ihracatı

Türkiye-AB Gümrük Birliği kapsamında A.TR ile ihraç edilen sanayi ürünlerinde, eşyanın Türk menşei kazanıp

kazanmadığından bağımsız olarak üçüncü ülke menşeli girdiler için Gümrük Kanunu’nun 194’üncü maddesi ve 3350 sayılı İthalat Rejimi Kararı’nın 9/5’inci maddesi hükümleri çerçevesinde TEV uygulaması aynen devam edecektir.

### 2. 01.01.2026 sonrası AKÇT ürünlerinin EUR.1 belgesi ile AB’ye ihracatı

Revize Bölgesel Konvansiyon uyarınca 50-63. fasıllar dışında geri ödeme yasağı kaldırılmıştır. Bu nedenle AKÇT kapsamındaki ürünlerin AB’ye ihracatında TEV doğmayacaktır.

### 3. 1/98 sayılı Karar kapsamındaki tarım ürünlerinin EUR.1 ile AB’ye ihracatı

50-63. fasıllar dışındaki eşyalarda geri ödeme yasağı kaldırıldığından Tarım Ürünlerinin EUR.1 dolaşım belgesi eşliğinde AB’ye ihracatında TEV uygulanmayacaktır.

### 4. 01.01.2025 sonrası 50-63’üncü fasıllar dışında yer alan eşyanın EFTA ülkeleri ve Faroe adalarına EUR.1 ile ihracatı

01.01.2025-31.12.2025 tarihleri arasında Türkiye ile EFTA ülkeleri (Norveç, İzlanda, Lihtenştayn ve İsviçre) ve Faroe Adaları arasındaki STA’larda hem eski kurallar hem de yeni kurallar geçerli olduğundan aşağıdaki hususlar çerçevesinde TEV’in değerlendirilmesi gerekecektir:

- 01.01.2025-31.12.2025 tarihleri arasında eski kurallar çerçevesinde düzenlenen EUR.1 belgesi ile ihracatta TEV uygulaması olacaktır.
- 01.01.2025-31.12.2025 tarihleri arasında yeni kurallar çerçevesinde düzenlenen EUR.1 belgesinde “Revised Rules” ibaresi bulunması halinde TEV uygulanmayacaktır.
- 01.01.2026 tarihinden sonra bu ülkelerle revize kurallar geçerli olduğundan EUR.1 Belgesi ile ihracatta üçüncü ülke menşeliler için TEV doğmayacaktır.

### 5. 50-63. fasıllar dışındaki ürünlerin Filistin, Fas, Bosna-Hersek, Kosova, Kuzey Makedonya, Karadağ, Gürcistan, Sırbistan, Moldova ve Mısır’a EUR.1 dolaşım belgesi ile ihracatı

50-63’üncü fasıllar dışında yer alan ürünlerin söz konusu ülkelere EUR.1 belgesi ile yapılan ihracatında;

- Sırbistan ile 13.02.2026,
- Moldova ile 20.02.2026,
- Mısır ile 26.02.2026,
- Diğer ülkeler (Filistin, Fas, Bosna-Hersek, Kosova, Kuzey Makedonya, Karadağ, Gürcistan) ile 01.01.2026;

tarihlerinden itibaren TEV doğmayacaktır.

**6. 50-63. fasıllarda yer alan ürünlerin (Tekstil ve konfeksiyon ürünleri) EFTA, Faroe Adaları, Filistin, Fas, Bosna-Hersek, Kosova, Kuzey Makedonya, Karadağ, Gürcistan, Sırbistan, Moldova ve Mısır ihracatı**

**Ana kural:**

a. Ana kural, bu eşyaların ihracatında geri ödeme yasağının mevcudiyetidir. Dolayısıyla adı geçen ülkelere ihracatta aşağıda belirtilen istisna halleri dışında eşya bünyesinde yer alan üçüncü ülke menşeli girdiler için TEV doğacaktır.

**İstisnai haller:**

**Çapraz kümülasyon durumu:**

b. Çapraz kümülasyon uygulanabilir ülke menşeli girdiler EUR.1 belgesi eşliğinde ithal edilip, işlendikten sonra yine çapraz kümülasyon uygulanabilir ülkeye ihraç edilmesi halinde bu girdiler için TEV hesaplanmaz.

**Tam kümülasyon durumu:**

c. Tam kümülasyon çerçevesinde Armonize Sistemin 50 ila 63 üncü fasıllarında sınıflandırılan ürünler açısından ve yalnızca iki Taraf ülke arasındaki ikili ticarete uygulanmak üzere, bu ülkelerden birinden tedarikçi beyanı ile gelen tekstil ve konfeksiyon sektörüne ait üçüncü ülke menşeli eşyanın hem geldiği ülkede hem de Türkiye'de işlenmesi ve bu işleme faaliyetlerinin kümülasyonu neticesinde eşya menşei kazandıktan sonra geldiği ülkeye EUR.1 dolaşım belgesi ile ihraç edilmesi halinde eşya bünyesindeki üçüncü ülke menşeli girdi için TEV uygulanmaz.

d. Türkiye ve EFTA dışında diğer taraf ülkeler arasında yapılan ticarete tam kümülasyon çerçevesinde Türkiye menşei kazanan ürünler EFTA ülkelerine EUR.1 eşliğinde ihracat yapılabilecek olup, söz konu ihracatlarda üçüncü ülke menşeli girdiler için TEV doğmaz.

e. (c) bendinin uygulanmasında, Avrupa Birliğinin İstikrar ve Ortaklık Süreci'ne katılım sağlayan ülkeler ile Moldova Cumhuriyeti tek bir Taraf ülke kabul edilecektir.

**7. Arnavutluk, Mısır ve Tunus'a ihracatta TEV uygulaması**

**Arnavutluk**

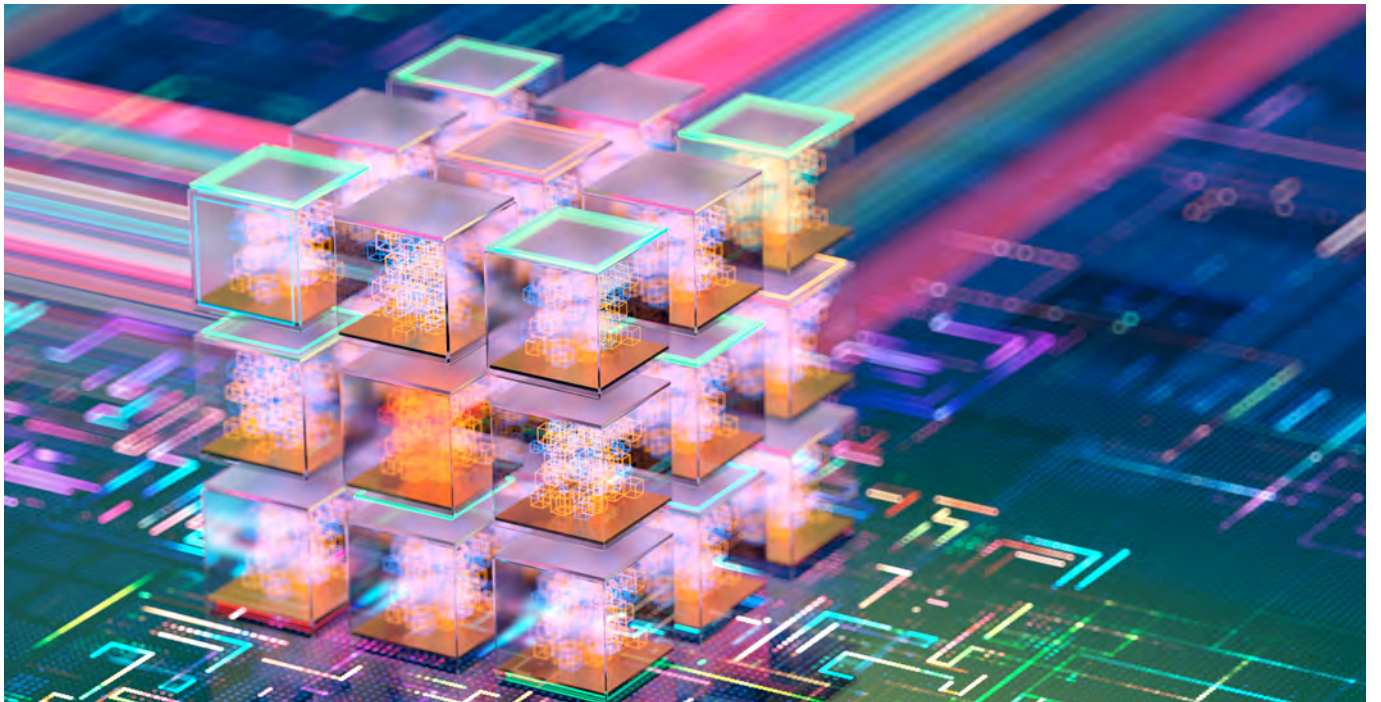
01.01.2026 tarihi itibarıyla Arnavutluk ile yapılan ticarete İkili Menşei Kümülyasyon Sistemi Kapsamı Ticarete Eşyanın Tercihli Menşeinin Tespiti Hakkında Yönetmelik hükümleri geçerlidir. Dolayısıyla Arnavutluk'a yapılan ihracatlarda Türkiye veya Arnavutluk menşeli olmayan üçüncü menşeli girdiler için TEV uygulanmaya devam edilmektedir.

**Mısır**

Mısır ile yapılan ticarete 26.02.2026 itibarıyla revize kurallar geçerli olmakla birlikte eski kurallar da eş zamanlı yürürlüktedir. Eski kurallar kapsamında Türkiye menşei kazanan ürünler için EUR.MED belgesi düzenlenecek olup, bu kapsamda EUR.MED ile yapılan ihracatta TEV uygulanmaya devam edilecektir. Revize kurallar kapsamında Mısır'a ihracatta TEV hesaplanmasına ilişkin hükümler yukarıda 5 ve 6 ıncı maddede izah edilmiştir.

**Tunus**

Tunus ile müzakere süreci halen devam etmekte olduğundan Tunus'a yönelik STA kapsamı ticarete mevcut TEV uygulamasına devam edilecektir.



## İş ve sosyal güvenlikte son gelişmeler

Bu sayımızda sosyal güvenlik alanında yaşanan önemli gelişmeler sizlerle paylaşılmıştır.

### 1. SGK yemek istisnası uygulaması maliye ile eşitleniyor.

TBMM Başkanlığına 02/03/2026 tarihli ve 107 sayılı ile "Bazı Kanunlarda Değişiklik Yapılmasına Dair Kanun Teklifi" sunulmuştur. Söz konusu Teklifin Genel Kurul görüşmeleri devam etmekte olup, sosyal güvenlik boyutunu ilgilendiren iki maddesi yazımızın konusunu oluşturmaktadır.

#### a. SGK yemek istisnası kanun ile düzenleniyor, maliye ile paralel uygulama geliyor.

Kanun Teklifinin 14'üncü maddesinin gerekçesinde, yemek bedelinin aynı yardımla birlikte değerlendirilmesinden kaynaklanan ihtilafların ve yargı süreçlerinin bulunduğu açıkça belirtilmiş; bu nedenle yemek bedeline ilişkin istisna tutarının Kanun'da açık, net ve vergi mevzuatıyla uyumlu şekilde yeniden düzenlenmesinin amaçlandığı ifade edilmiştir."

Teklifin 14. maddesi ile "31/5/2006 tarihli ve 5510 sayılı Sosyal Sigortalar ve Genel Sağlık Sigortası Kanunu'nun 80'inci maddesinin birinci fıkrasının (b) bendi aşağıdaki şekilde değiştirilmesi teklif edilmektedir.

"b) Aşağıda sayılanlardan;

- 1) Aynı yardımlar,
- 2) Ölüm, doğum, evlenme yardımları,
- 3) Görev yollukları,
- 4) Seyyar görev, kıdem, ihbar ve kasa tazminatı,
- 5) İş sonu tazminatı veya kıdem tazminatı mahiyetindeki toplu ödemeler,
- 6) Keşif ücreti,
- 7) Kurumca tutarları yıllar itibarıyla belirlenecek çocuk ve aile zamları,
- 8) İşverenler tarafından sigortalılar için özel sağlık sigortalarına ve bireysel emeklilik sistemine ödenen ve aylık toplamı asgari ücretin %30'unu geçmeyen özel sağlık sigortası primi ve bireysel emeklilik katkı payları tutarları,
- 9) İşverence işyerinde veya müstemilatında yemek verilmeyen durumlarda, çalışılan günlere ait bir günlük yemek bedelinin 300 Türk lirasına kadar olan kısmı.

prime esas kazançta tabi tutulmaz.

**(9) numaralı alt bentte belirtilen tutar her yıl bir önceki yıla ilişkin olarak 213 sayılı Vergi Usul Kanunu'nun mükerrer 298'inci maddesinin (B) fıkrasına göre belirlenen yeniden değerlendirme oranında arttırılmak suretiyle uygular".**

Teklif kanunlaştıktan sonra SGK tarafında önce Yönetmelik sonra da Genelge değişikliği yapılması beklenmektedir. Bu aşamada bu konuda dinmeyen tartışmaların önüne geçilmesini ve maliye ile paralellliği teminen SGK tarafından bir değişikliğe gidildiği görülmektedir. İşyerinde ve müstemilatında yemek verilmeyen hallerde çalışanlara nakden veya kart ile verilecek istisna yemek tutarı 300 TL'ye çıkarılmaktadır. Bu düzenleme 5510/80-b maddesinde yer alan aynı yardımlar başlığı altına eklendiği için,

kartlar ile verilen yemek desteklerinin sınırsız aynı yardım olduğu tezini bir anlamda bertaraf amacı niteliği taşımakta, kanuni dayanak ile aynı yardıma madde de belirtilen sınırdaki olmak üzere istisna verilmekte olduğu değerlendirilmektedir.

### **b. İşsizlik sigortasında yer alan devlet katkısında değişiklik öngörülüyor.**

Bilindiği üzere 4447 sayılı İşsizlik Sigortası Kanunu'nun 49'uncu maddesi uyarınca işsizlik sigortasının gerektirdiği ödemeleri, hizmet ve yönetim giderlerini karşılamak üzere tüm sigortalılar, işverenler ve Devlet, işsizlik sigortası primi ödemektedir. İşsizlik sigortası primi, sigortalının 5510 sayılı Sosyal Sigortalar ve Genel Sağlık Sigortası Kanunu'nun 80 ve 82'nci maddelerinde belirtilen prime esas aylık brüt kazançlarından %1 sigortalı, %2 işveren ve %1 Devlet payı olarak alınmaktadır.

Teklif ile %1 olan Devlet payı oranının, ihtiyaç duyulması halinde yarısına kadar artırılmasına, İşsizlik Sigortası Fonunun gelirlerinin ve varlıklarının ödeme yükümlülüklerini karşılamaya yeterli olduğu dönemlerde ise bütçe imkanları göz önünde bulundurularak yarısına kadar düşürülmesi Cumhurbaşkanının yetkili olduğu düzenlenmektedir.

Teklifin 9. maddesi ile 4447/49'uncu maddeye ekleme yapılmaktadır.

*"MADDE 9- 25/8/1999 tarihli ve 4447 sayılı İşsizlik Sigortası Kanunu'nun 49'uncu maddesinin birinci fıkrasına ikinci cümlesinden sonra gelmek üzere aşağıdaki cümle eklenmiştir. "Devlet payını yarısına kadar artırmaya veya yarısına kadar indirmeye Cumhurbaşkanının yetkilidir."*

Söz konusu teklifin yürürlüğe girmesinden sonra devlet desteğinin bu aşamada %1'den %0,5'e çekilebileceği beklenmektedir.

### **c. Yürürlük**

Söz konusu değişiklik teklifi TBMM aşamasında olup, teklif kanunlaşmış C. Başkanı tarafından onaylanarak Resmî Gazete'de yayımlanmasından sonra yürürlüğe girecektir. Bu aşamaya kadar mevcut düzenlemeler geçerlidir.

## **2. İstihdamı koruma destek programı kapsamında işverenlere yeni maddi destek geldi.**

Çalışma ve Sosyal Güvenlik Bakanlığı, Sanayi ve Teknoloji Bakanlığı ile Küçük ve Orta Ölçekli İşletmeleri Geliştirme ve Destekleme İdaresi Başkanlığı tarafından "İstihdamı Koruma Destek Programı Uygulama Yönetmeliği" 03/03/2026 tarihli Resmî Gazete'de yayımlanmıştır.

Söz konusu Yönetmelik ile imalat sanayi sektörlerinde istihdamın korunması ve artırılmasına yönelik olarak 31/5/2006 tarihli ve 5510 sayılı Sosyal Sigortalar ve Genel Sağlık Sigortası Kanunu'nun 4'üncü maddesinin birinci fıkrasının (a) bendi kapsamında çalışan sigortalılar

için uygulanacak destek programına ilişkin usul ve esaslar belirlenmiştir.

### **A. Desteğe ilişkin hususlar**

- 1- Destek programı, 1/1/2026 ile 31/12/2026 tarihleri arasında korunan istihdama yönelik olarak yürütülür.
- 2- Destekler, 2025 yılı Kasım-Aralık dönemine ait ortalama aylık prim gün sayısını 2026 yılında aylık bazda koruyan işletmelere sağlanır. Ödeme talep edilen aydaki aylık prim gün sayısı, 2025 yılı Kasım-Aralık döneminin ortalama aylık prim gün sayısına eşit veya bunun üzerinde olması durumunda ilgili ayda istihdam korunmuş sayılır. Ayrıca, 2026 yılı başından itibaren ödeme talep edilen ay dahil dönemdeki ortalama aylık prim gün sayısının, 2025 yılı Kasım-Aralık döneminin ortalama aylık prim gün sayısına eşit veya bunun üzerinde olması durumunda, bu dönemdeki tüm aylarda istihdam seviyesi korunmuş sayılır.
- 3- Kısım C; 13- Tekstil Ürünlerinin İmalatı, 14- Giyim Eşyalarının İmalatı, 15- Deri ve İlgili Ürünlerin İmalatı, 31- Mobilya İmalatı, 32.99.02- Kot ve benzeri baskı düğmeleri, çitçitler, düğmeler, fermuarlar ve benzeri imalatı (düğme formları ve fermuar parçaları dahil) NACE kodlarında faaliyet gösteren imalat sanayi işletmelerinden ikinci fıkradaki hesaba göre istihdamını koruyanlara, korudukları döneme karşılık aylık otuz prim gün için 3.500 Türk lirası destek sağlanır.
- 4- Üçüncü fıkrada sayılan faaliyet alanlarında yer almayan imalat sanayi işletmelerinden KOBİ statüsünde olup ikinci fıkradaki hesaba göre istihdamını koruyanlara sağlanabilecek destek tutarı, bu fıkrada belirlenen şartlara uygun olarak işletmenin kullandığı krediye göre hesaplanır. Bu fıkra kapsamında kullanılacak kredi tutarı, işletmenin 2025 yılı Kasım ve Aralık aylarındaki muhtasar ve prim hizmet beyannamelerinde beyan edilen işyeri bazında prime esas kazanç toplam tutarının aylık ortalamasını geçemez. İşletme başına sağlanabilecek destek tutarı, azami altı ay anapara ödemesiz ve otuz altı aya kadar vadeli bir kredi için on destek puanına karşılık gelen tutar ile sınırlıdır. Destek ödemeleri, istihdam koruma kriterinin sağlandığı ay sayısının on ikiye oranı nispetinde yapılır.
- 5- Destek başvurusunda bulunan işletmelerin ilgili ay istihdam verisi, SGK kayıtlarından tespit edilir.

### **B. Destek ödemeleri**

- 1- Destek ödemeleri, işletmenin vergi dairesi ve SGK prim borçlarıyla mahsuplaşma yöntemiyle de gerçekleştirilebilir.
- 2- Destek programına başvurular, uygulama takvimi kapsamında destek programı için oluşturulacak çevrimiçi başvuru portalından alınır.
- 3- Destek ödemeleri, ödeme talebini takip eden ayın sonuna kadar yapılabilir. Zorunlu hallerde ödeme tarihlerinde Bakanlıkça değişiklik yapılabilir.

4- İstihdamı Koruma Destek Programı Uygulama Yönetmeliği esaslarına göre Başkanlık tarafından yürütülen destek programları kapsamında destek ödemesi yapılan işletmeler, söz konusu Yönetmelik kapsamında sağlanan desteklerden ayrıca yararlanamayacaktır. İşletmeler aynı destek unsuru için her iki kurumdan birlikte destek alamayacaktır.

5- Program kapsamında işletmeler en geç 31/3/2027 tarihine kadar ödeme talebinde bulunabilir. Bu tarihten sonra ödeme talep edilemez.

### C. Desteğin sonlandırılması

1- İşletmenin gerçeğe aykırı beyanda bulunması veya tespit edilen diğer sebeplerle desteğin sonlandırılmasına karar verilmesi durumunda, henüz ödenmeyen destekler durdurulur; işletmeye ödenen destek tutarları, genel hükümlere göre ödeme tarihinden itibaren yasal faiziyle işletmeden geri tahsil edilecektir.

2- İşletmenin tasfiyesinin başlaması, kapanması, devri, bölünmesi veya başka bir işletme ile birleşmesi gibi sebeplerle desteğin sonlandırılması halinde ise bekleyen ödeme talepleri işleme alınmaz ve işletmelere yapılan destek ödemelerinin iadesi istenmeyecektir.

## 3. Doğum izni ve ebeveynlik sürelerinde artış yapılıyor

Türkiye Büyük Millet Meclisine 04.03.2026 tarihinde sunulan ve 2/3566 esas numarasını taşıyan "Sosyal Hizmetler Kanunu ve Bazı Kanunlarda Değişiklik Yapılmasına Dair Kanun Teklifi" ile çalışma hayatını ve sosyal güvenlik uygulamalarını ilgilendiren bazı sürelerde değişiklik yapılması öngörülmektedir.

Kanun teklifi kapsamında özellikle analık izni, babalık izni ile analık sigortası kapsamında Sosyal Güvenlik Kurumu tarafından ödenen geçici iş göremezlik ödeneği süreleri yeniden düzenlenmektedir. Bu çerçevede, sosyal güvenlik mevzuatı kapsamında teklif edilen hükümler ile yürürlükteki mevzuat aşağıda maddeler bazında karşılaştırmalı olarak açıklanmıştır.

### A. Analık izin süresi uzuyor.

Teklifin 15'inci maddesi ile 4857 sayılı İş Kanunu'nun 74'üncü maddesindeki değişiklik yapılmaktadır.

Buna göre kadın işçiye doğum sonrası verilen 8 haftalık aylıklı izin süresi 16 haftaya, böylece toplam izin süresi de 16 haftadan 24 haftaya çıkmaktadır. Yine sağlık durumunun çalışmaya uygun olduğunu tabip raporuyla belgeleyen kadın işçinin doğumdan önce çalışılabilen süre sınırı 3 haftadan 2 haftaya çekilmektedir. Ayrıca koruyucu aile olan işçilere istekleri halinde (işveren onayı gerekmeyen) 10 gün ücretsiz izin hakkı verilmektedir.

Mevcut durumda:

- Doğumdan önce 8 hafta,
- Doğumdan sonra 8 hafta,
- Toplam 16 hafta analık izni.

Teklif ile:

- Doğumdan sonra analık izni 8 haftadan 16 haftaya,
- Toplam analık izni 16 haftadan 24 haftaya çıkarılıyor.
- Ayrıca kadın işçilerin doğum öncesi izin süresinden doğum sonrasına aktarılabilecek süreleri 5 haftadan 6 haftaya çıkmaktadır. Bu kapsamda doğum sonrası izin/istirahat süresi (tekil gebelikte) 22 haftaya kadar uzayabilecektir."
- Koruyucu aile olan işçilere yeni bir izin hakkı getirildi. Mevcut durumda koruyucu aile olan işçiler için özel bir izin düzenlemesi yoktu. Teklif ile bir veya daha fazla çocuğa eşiyile birlikte veya tek başına koruyucu aile olan işçiye, çocuğun tesliminden sonra isteği üzerine 10 gün ücretsiz izin hakkı getiriliyor.

#### 1. Teklif edilen madde

"22/5/2003 tarihli ve 4857 sayılı İş Kanunu'nun 74'üncü maddesinin birinci fıkrasının birinci cümlesinde yer alan 'doğumdan sonra sekiz' ibaresi 'doğumdan sonra on altı' şeklinde, 'toplam on altı' ibaresi 'toplam yirmi dört' şeklinde, üçüncü cümlesinde yer alan 'üç' ibaresi 'iki' şeklinde değiştirilmiş, fıkraya aşağıdaki cümle eklenmiş ve altıncı fıkrasının birinci cümlesinde yer alan 'on altı' ibaresi 'yirmi dört' şeklinde ve 'on sekiz' ibaresi 'yirmi altı' şeklinde değiştirilmiştir. Bir veya daha fazla çocuğa eşiyile birlikte veya münferit olarak koruyucu aile olan işçiye, çocuğun teslim edildiği tarihten sonra isteği üzerine on gün ücretsiz izin verilir."

#### 2. Mevcut hali

*Analık halinde çalışma ve süt izni*

*Madde 74 - Kadın işçilerin doğumdan önce sekiz ve doğumdan sonra sekiz hafta olmak üzere toplam on altı haftalık süre için çalıştırılmamaları esastır. Çoğul gebelik halinde doğumdan önce çalıştırılmayacak sekiz haftalık süreye iki hafta süre eklenir. Ancak, sağlık durumu uygun olduğu takdirde, doktorun onayı ile kadın işçi isterse doğumdan önceki üç haftaya kadar işyerinde çalışabilir. Bu durumda, kadın işçinin çalıştığı süreler doğum sonrası sürelere eklenir. (Ek cümle: 13/2/2011-6111/76 md.) Kadın işçinin erken doğum yapması halinde ise doğumdan önce kullanamadığı çalıştırılmayacak süreler, doğum sonrası sürelere eklenmek suretiyle kullanılır. (Ek cümleler: 29/1/2016-6663/22 md.) Doğumda veya doğum sonrasında annenin ölümü hâlinde, doğum sonrası kullanılmayan süreler babaya kullanılır. Üç yaşını doldurmamış çocuğu evlat edinen eşlerden birine veya evlat edinene çocuğun aileye fiilen teslim edildiği tarihten itibaren sekiz hafta analık hâli izni kullanılır.*

...

Altıncı fıkra; "İsteği halinde kadın işçiye, on altı haftalık sürenin tamamlanmasından veya çoğul gebelik halinde on sekiz haftalık süreden sonra altı aya kadar ücretsiz izin verilir. (Ek cümle: 29/1/2016-6663/22 md.) Bu izin, üç yaşını doldurmamış çocuğu evlat edinme hâlinde eşlerden birine veya evlat edinene verilir. Bu süre, yıllık ücretli izin hakkının hesabında dikkate alınmaz.

#### **B. Babalık izin süresi 10 güne çıkıyor.**

Teklifin 16'ncı maddesi ile 4857 sayılı İş Kanunu'nun Ek-2. maddesindeki değişiklik yapılmaktadır. Eşi doğum yapan erkek işçilere verilen beş gün ücretli babalık izin süresi, devlet memurlarında olduğu gibi 10 güne çıkıyor.

##### 1. Teklif edilen madde

*MADDE 16- 4857 sayılı Kanun'un ek 2'nci maddesinin birinci fıkrasında yer alan 'beş' ibaresi 'on' şeklinde değiştirilmiştir.*

##### 2. Mevcut hali

Mazeret izni

*Ek Madde 2 - (Ek: 4/4/2015-6645/35 md.) İşçiye; evlenmesi veya evlat edinmesi ya da ana veya babasının, eşinin, kardeşinin, çocuğunun ölümü hâlinde üç gün, eşinin doğum yapması hâlinde ise beş gün ücretli izin verilir.*

#### **C. SGK analık hali kabul edilen süreler değişiyor.**

Teklifin 18'inci maddesi ile 5510 sayılı Kanun'un 15'inci maddesinde düzenlenen analık hali tanımında yer alan süreler İş Kanunu'na paralel olarak güncellenmektedir.

##### 1. Teklif edilen madde

*"MADDE 18- 31/5/2006 tarihli ve 5510 sayılı Sosyal Sigortalar ve Genel Sağlık Sigortası Kanununun 15 inci maddesinin ikinci fıkrasında yer alan 'sekiz' ibaresi 'onaltı' şeklinde değiştirilmiş ve 'çoğul gebelik halinde ise ilk on haftalık' ibaresi madde metninden çıkarılmıştır."*

##### 2. Mevcut hali

Hastalık ve analık hali

*MADDE 15- (Değişik: 17/4/2008-5754/9 md.) 4'üncü maddenin birinci fıkrasının (a) ve (b) bentleri kapsamındaki sigortalının, iş kazası ve meslek hastalığı dışında kalan ve iş göremezliğine neden olan rahatsızlıklar, hastalık halidir.*

*4'üncü maddenin birinci fıkrasının (a) ve (b) bentleri kapsamındaki sigortalı kadının veya sigortalı erkeğin sigortalı olmayan eşinin, kendi çalışmalarından dolayı gelir veya aylık alan kadının ya da gelir veya aylık alan erkeğin sigortalı olmayan eşinin gebeliğinin başladığı tarihten itibaren doğumdan sonraki ilk sekiz haftalık, çoğul gebelik halinde ise ilk on haftalık süreye kadar olan gebelik ve analık haliyle ilgili rahatsızlık ve engellilik halleri analık hali kabul edilir.*

#### **D. SGK analık geçici iş göremezlik ödeneği süreleri uzuyor.**

"Kanun teklifinin 18 ve 19'uncu maddeleri ile 5510 sayılı Kanun kapsamında analık sigortası ve geçici iş göremezlik ödeneği süreleri, uzatılan analık izinleriyle uyumlu hale getirilmektedir. Bu kapsamda, Sosyal Güvenlik Kurumu tarafından ödenen doğum sonrası geçici iş göremezlik ödeneği süresi sekiz haftadan on altı haftaya çıkarılmakta; ayrıca doğum öncesi dönemde hekim onayıyla çalışılabilecek sürenin sınırı üç haftadan iki haftaya çekilmesi öngörülmektedir."

##### 1. Teklif edilen madde

*"MADDE 19- 5510 sayılı Sosyal Sigortalar ve Genel Sağlık Sigortası Kanunu'nun 18'inci maddesinin birinci fıkrasının (c) bendinde yer alan 'doğumdan önceki ve sonraki sekiz haftalık sürede' ibaresi 'doğumdan önceki sekiz ve sonraki on altı haftalık sürede' şeklinde ve (d) bendinde yer alan 'üç' ibaresi 'iki' şeklinde değiştirilmiştir."*

##### 2. Mevcut hali

Geçici iş göremezlik ödeneği

Madde 18

"c) (Değişik: 17/4/2008-5754/11 md.) 4'üncü maddenin birinci fıkrasının (a) bendi ile (b) bendinde belirtilen muhtarlar ile aynı bendin (1), (2) ve (4) numaralı alt bentleri kapsamındaki sigortalı kadının analığı halinde, doğumdan önceki bir yıl içinde en az doksan gün kısa vadeli sigorta primi bildirilmiş olması şartıyla, doğumdan önceki ve sonraki sekiz haftalık sürede, çoğul gebelik halinde ise doğumdan önceki sekiz haftalık süreye iki haftalık süre ilâve edilerek çalışmadığı her gün için,

d) (Değişik: 17/4/2008-5754/11 md.) 4'üncü maddenin birinci fıkrasının (a) bendi ile (b) bendinde belirtilen muhtarlar ile aynı bendin (1), (2) ve (4) numaralı alt bentleri kapsamındaki sigortalı kadının, erken doğum yapması halinde doğumdan önce kullanmadığı çalıştırılmayacak süreler ile isteği ve hekimin onayıyla doğuma üç hafta kalıncaya kadar çalışması halinde, doğum sonrası istirahat süresine eklenen süreler için geçici iş göremezlik ödeneği verilir."

**Not: Düzenleme henüz TBMM aşamasındadır.**

#### **4. Asgari ücret desteği 2026 yılı uygulama esasları belirlendi.**

5510 sayılı Kanun'a eklenen geçici 112'nci madde kapsamında 2026 yılı boyunca uygulanacak asgari ücret desteğine ilişkin düzenlemeler, Sosyal Güvenlik Kurumunun 2026/8 sayılı Genelgesi ile yürürlüğe girmiştir.

2026 yılında uygulanacak asgari ücret desteğinin usul ve esasları Sosyal Güvenlik Kurumu tarafından belirlenmiş olup, düzenleme özel sektör işverenlerine yönelik olarak 2026 yılı Ocak-Aralık dönemini kapsamaktadır.

Buna göre, 4/a kapsamında uzun vadeli sigorta kollarına tabi sigortalılar için günlük 42,33 TL tutarında asgari ücret desteği sağlanacak; söz konusu tutar işverenlere nakden ödenmeyip, SGK'ya olan prim borçlarından mahsup edilmek suretiyle uygulanacaktır.

01.01.2026 tarihinden önce tescil edilmiş işyerlerinde, 2025 yılının aynı ayında prime esas günlük kazancı 1.300 TL ve altında bildirilen sigortalıların prim ödeme gün sayıları esas alınırken, toplu iş sözleşmesi uygulanan işyerlerinde bu sınır 2.600 TL olarak dikkate alınacaktır. Destekten yararlanan ayda bildirilen sigortalı sayısının, 2025 yılı Ocak-Aralık döneminde en az sigortalı bildirim yapıldığı aydaki sayının altına düşmemesi ise temel koşullar arasında yer almaktadır.

Öte yandan, 2026 yılında ilk kez tescil edilen işyerleri bakımından herhangi bir kazanç üst sınırı öngörülmemiş olup, bildirilen tüm sigortalıların prim ödeme günleri destek kapsamında değerlendirilecektir.

Aylık prim ve hizmet belgeleri ile muhtasar ve prim hizmet beyannamelerinin yasal süresinde verilmesi, işverenin SGK'ya vadesi geçmiş borcunun bulunmaması ve istihdamın korunması, destekten yararlanmanın ön şartları olarak öne çıkmaktadır. Kayıt dışı istihdam, sahte sigortalılık, prime esas kazançların eksik bildirilmesi veya destekten yararlanmak amacıyla muvazaalı işlemlerin tespiti halinde ise, yararlanan destek tutarlarının gecikme cezası ve gecikme zammı ile birlikte geri alınacağı açıkça düzenlenmiştir.

### **İşverenlerin dikkat etmesi gereken hususlar**

2026 yılı asgari ücret desteğinden yararlanılabilmesi için işverenlerin özellikle bazı temel şartlara dikkat etmesi gerekmektedir. Öncelikle, aylık prim ve hizmet belgeleri ile muhtasar ve prim hizmet beyannamelerinin yasal süresi içinde verilmesi ve SGK'ya vadesi geçmiş prim veya idari para cezası borcunun bulunmaması büyük önem taşımaktadır. 01.01.2026'dan önce tescil edilmiş işyerlerinde, destekten yararlanan ayda bildirilen sigortalı sayısının, 2025 yılı Ocak-Aralık döneminde en az sigortalı bildirim yapıldığı aydaki sayının altına düşmemesi gerekmektedir. Ayrıca, prime esas kazançların doğru ve eksiksiz bildirilmesi, kayıt dışı işçi çalıştırılmaması ve sahte sigortalılık uygulamalarından kaçınılması gerekmektedir. İşyerinin kapatılıp farklı bir unvanla yeniden açılması, grup şirketleri arasında istihdamın kaydırılması gibi muvazaalı işlemler yoluyla destekten yararlanıldığının tespiti halinde, sağlanan destek tutarları gecikme cezası ve gecikme zammı ile birlikte geri alınacaktır. Bu nedenle işverenlerin, asgari ücret desteğini yalnızca mali bir avantaj olarak değil, aynı zamanda istihdamın korunması ve mevzuata uyum çerçevesinde değerlendirmeleri gerekmektedir.



## Seçilmiş Yargı Kararları ve Muktezalar

### Danıştay Vergi Dava Daireleri Kurulunun 2023/1002 Esas Numaralı ve 2025/378 Karar Numaralı kararı

**Konu:** Davacı hakkında, vergi inceleme raporu uyarınca; kasa hesabında izlenen nakit paranın 8.000 TL'yi aşan kısmının ortaklara kullandırılmasına rağmen faiz hesaplanmadığı, "131-Ortaklardan Alacaklar" hesabının borç bakiyeleri için faiz hesaplanmadığı, satın alınan binek otomobile ilişkin katma değer vergisinin indirim konusu yapıldığı ve gerçek bir emtia teslimi veya hizmet ifasına dayanmayan faturaların kayıtlara alındığı iddialarına dayanılarak re'sen tarh edilen katma değer vergileri ile bu vergiler üzerinden kesilen vergi ziyai cezalarının kaldırılması istemine ilişkindir.

**Özet:** Uyuşmazlıkta, davacının kasa hesabında yer alan nakit mevcudunun ortaklara kullandırılıp kullandırılmadığı, "131-Ortaklardan Alacaklar" hesabında izlenen borç bakiyeleri için faiz hesaplanmamasının katma değer vergisine tabi bir işlem doğurup doğurmadığı, satın alınan binek otomobile ait katma değer vergisinin indirim konusu yapıp yapılamayacağı ve bazı mükelleflerden alınan faturaların sahte olup olmadığı hususları incelenmiştir.

Yapılan incelemede; kasa hesabında izlenen yüksek tutarlı nakit mevcudun ortaklara kullandırıldığı iddiası yönünden, yalnızca davacı yetkilisinin beyanına dayanılarak belirli bir tutarın üzerindeki tüm mevcudun ortaklara kullandırıldığı kabul edilmesinin yeterli olmadığı, davacının faaliyet konusu, iş hacmi, tahsilat ve ödeme şekilleri ile emsal işletmelerin durumu gibi unsurlar dikkate alınmadan yapılan değerlendirmenin hukuken isabetli bulunmadığı anlaşılmıştır. Bu nedenle, bu kısma ilişkin cezalı katma değer vergisi tarhiyatında hukuka uygunluk bulunmadığı sonucuna ulaşılmıştır.

Buna karşılık, "131-Ortaklardan Alacaklar" hesabında izlenen borç bakiyeleri bakımından, davacının parasının ortağa uzun süre faizsiz olarak kullandırılmasının iktisadi ve ticari icaplara uygun olmadığı, söz konusu tutarların şirket faaliyetleri kapsamında kullanıldığı yönündeki savunmanın ise bunu ortaya koyan somut belgelerle desteklenmediği değerlendirilmiştir. Bu nedenle, ortağa kullandırılan tutar üzerinden faiz hesaplanması ve bu faiz üzerinden katma değer vergisi tarh edilmesi gerektiği yönündeki yaklaşımın hukuka uygun olduğu kabul edilmiştir. Ayrıca, bu hesaplamada uygulanacak faiz oranı bakımından Merkez Bankasının reeskont işlemlerinde uyguladığı faiz oranının esas alınması gerektiği belirtilmiştir.

Öte yandan, satın alınan binek otomobile ilişkin katma değer vergisinin, 3065 sayılı Katma Değer Vergisi Kanunu'nun 30. maddesi uyarınca indirim konusu yapılamayacağı değerlendirilmiş olup, bu kısma ilişkin tarhiyat ve cezalarda hukuka aykırılık bulunmadığı sonucuna varılmıştır.

Sahte fatura iddiası yönünden ise, davacının kayıtlarına aldığı bazı mükellefler tarafından düzenlenen faturaların gerçek bir mal teslimi veya hizmet ifasına dayanmadığının vergi tekniği raporlarıyla ortaya konulduğu, bu nedenle bu faturalar bakımından yapılan üç kat vergi ziyai cezalı katma değer vergisi tarhiyatlarında hukuka aykırılık bulunmadığı anlaşılmıştır. Ancak, davacıya fatura düzenleyen bir mükellef tarafından düzenlenen faturalar bakımından sahtecilik iddiasının somut ve hukuken geçerli delillerle ispatlanmadığı yönündeki değerlendirme dikkate alınmıştır.

Uyuşmazlıkta ayrıca, Bölge İdare Mahkemesince verilen ısrar kararının usul ve gerekçe yönünden hukuka uygun olup olmadığı değerlendirilmiştir. Yapılan incelemede; ısrar kararında, "131-Ortaklardan Alacaklar" hesabına ilişkin kısım yönünden yeterli ve açık

bir hukuki gerekçeye yer verilmeden hüküm kurulduğu, bu yönüyle kararın 2577 sayılı İdari Yargılama Usulü Kanunu'nun 22 ve 24. maddelerinde öngörülen gerekçe zorunluluğunu karşılamadığı tespit edilmiştir.

Bu çerçevede, Danıştay Vergi Dava Daireleri Kurulu tarafından yapılan değerlendirme sonucunda; ısrar kararının usul hükümlerine uygun olmadığı sonucuna ulaşılmıştır.

Bu itibarla; temyize konu ısrar kararının bozulmasına, yargılama giderleri hakkında yeniden verilecek kararda hüküm kurulmasına gerek bulunmadığına ve uyuşmazlığın bu şekilde kesin olarak sonuçlandırılmasına oybirliğiyle karar verilmiştir.

### **Danıştay Vergi Dava Daireleri Kurulunun 2025/19 Esas Numaralı ve 2025/21 Karar Numaralı Kararı**

**Konu:** Kurumlar vergisi mükelleflerinin aktiflerinde iki tam yıldan fazla bir süreyle kayıtlı bulunan taşınmazların müzayede mahallerinde yapılan satış yoluyla devir ve teslimlerinin, 3065 sayılı Katma Değer Vergisi Kanunu'nun 17. maddesinin (4) numaralı fıkrasının (r) bendinin 7456 sayılı Kanun ile değiştirilmeden önceki hâli uyarınca katma değer vergisinden istisna olup olmadığı hususunda Konya Bölge İdare Mahkemesi 1. Vergi Dava Dairesi ile İstanbul Bölge İdare Mahkemesi 1. Vergi Dava Dairesi kararları arasında ortaya çıkan aykırılığın giderilmesi istemine ilişkindir.

**Özet:** Uyuşmazlıkta, kurumlar vergisi mükelleflerinin aktiflerinde iki tam yıldan fazla bir süreyle kayıtlı bulunan ve taşınmaz ticareti kapsamında değerlendirilmeyen taşınmazların, müzayede mahallerinde yapılan satış yoluyla devrinin 3065 sayılı Katma Değer Vergisi Kanunu'nun 17. maddesinin (4) numaralı fıkrasının (r) bendi kapsamında katma değer vergisinden istisna tutulup tutulmayacağı hususu incelenmiştir.

Yapılan değerlendirmede; 3065 sayılı Kanun'un 1. maddesinin birinci fıkrasının (3) numaralı bendinin (d) alt bendinde müzayede mahallerinde yapılan satışların kural olarak katma değer vergisine tabi işlemler arasında sayıldığı, buna karşılık aynı Kanun'un 17. maddesinin (4) numaralı fıkrasının (r) bendinin 7456 sayılı Kanun ile değiştirilmeden önceki hâlinde kurumların aktifinde en az iki tam yıl süreyle bulunan taşınmazların satış suretiyle gerçekleşen devir ve teslimlerinin vergiden istisna edildiği görülmüştür.

Bu kapsamda, istisna hükmünün uygulanabilmesi için taşınmazın emtia niteliğinde olmaması, taşınmaz malikinin kurum sıfatını haiz bulunması, ilgili kurumun taşınmaz ticareti faaliyeti dışında bir işle iştirigal etmesi, taşınmazın en az iki tam yıl süreyle kurum aktifinde kayıtlı tutulmuş olması, devir ve teslimin satış suretiyle gerçekleşmesi ve taşınmazın 15/07/2023 tarihinden önce kurum aktifinde kayıtlı bulunması gerektiği kabul edilmiştir.

Kurul tarafından yapılan hukuki değerlendirmede; "satış" kavramının yalnızca tarafların karşılıklı irade beyanına

dayanan ihtiyari satışları değil, aynı zamanda malikin iradesi dışında cebri icra ve benzeri yollarla müzayede mahallinde yapılan satışları da kapsadığı sonucuna ulaşılmıştır. Bir başka ifadeyle, satış işleminin özel hukuk alanında tarafların serbest iradeleriyle yapılması ile kamu icra hukuku çerçevesinde ihale yoluyla gerçekleştirilmesi arasında, vergisel sonuç bakımından farklı bir değerlendirme yapılmasını gerektirecek hukuki bir neden bulunmadığı değerlendirilmiştir.

Ayrıca, Katma Değer Vergisi Kanunu'nda müzayede mahallerinde yapılan satışlar ile diğer satışlar arasında, vergiyi doğuran olayın gerçekleşmesi ve istisna hükümlerinin uygulanması bakımından farklı bir rejim öngören açık bir düzenlemeye yer verilmediği dikkate alınmıştır. Bu nedenle, 17. maddenin (4) numaralı fıkrasının (r) bendinde yer alan istisna şartlarının gerçekleşmesi hâlinde, taşınmaz satışının müzayede mahallinde yapılmış olmasının istisna uygulamasını ortadan kaldırmayacağı sonucuna varılmıştır.

Öte yandan, Katma Değer Vergisi Genel Uygulama Tebliği'nde de müzayede mahallerinde yapılan satışların kural olarak KDV'ye tabi olduğu, ancak Kanun'da yer alan istisna ve vergi oranı hükümlerinin bu satışlar için de geçerli olduğunun açıkça ifade edildiği görülmüş; bu idari yorumun da aynı yöndeki hukuki değerlendirmeyi desteklediği kabul edilmiştir.

Bu çerçevede, Konya ve İstanbul Bölge İdare Mahkemesi kararları arasında ortaya çıkan aykırılığın, kurumlar vergisi mükelleflerinin aktiflerinde iki tam yıldan fazla bir süreyle kayıtlı bulunan taşınmazların müzayede mahallerinde yapılan satış yoluyla devir ve teslimlerinin, 3065 sayılı Katma Değer Vergisi Kanunu'nun 17. maddesinin (4) numaralı fıkrasının (r) bendinin 7456 sayılı Kanun ile değiştirilmeden önceki hâli uyarınca katma değer vergisinden istisna olduğu yönünde giderilmesi gerektiği sonucuna ulaşılmıştır.

Bu itibarla; bölge idare mahkemesi kararları arasındaki aykırılığın, müzayede mahallerinde yapılan satış yoluyla gerçekleşen ve kanunda öngörülen şartları taşıyan taşınmaz teslimlerinin katma değer vergisinden istisna olduğu yönünde giderilmesine ve uyuşmazlığın bu şekilde kesin olarak çözümlenmesine oybirliğiyle karar verilmiştir.

### **12.01.2026 tarihli ve E- 38418978-120[37-24/2]-19886]- sayılı özelge (Ankara Defterdarlığı)**

**Konu:** Kısa süreli konut kiralama faaliyetinde belge düzeni, ÖKC kullanımı, müşteri listesi ve KDV uygulaması

**Özet:** Özelge talep formunda, günlük, haftalık ve aylık olarak kısa süreli konut kiralama faaliyetinde bulunulduğu, söz konusu faaliyetin yürütülebilmesi için belediyeden işyeri açma ve çalışma ruhsatı alındığı, müşterilerden tahsil edilen tutarlar için ödeme kaydedici cihaz (ÖKC) kullanma zorunluluğunun bulunup bulunmadığı, belge düzeni kapsamında fatura veya ÖKC fişi düzenlenip düzenlenmeyeceği, aylık kiralamalarda günlük müşteri listesi tutulup tutulmayacağı ve söz konusu hizmete uygulanacak KDV oranı hususlarında görüş talep edildiği anlaşılmıştır.

193 sayılı Gelir Vergisi Kanunu'nun 37'nci maddesi uyarınca ticari ve sınai faaliyetlerden doğan kazançların ticari kazanç olduğu hüküm altına alınmış olup, aynı Kanun'un 70'inci maddesinde binaların kiraya verilmesinden elde edilen gelirlerin gayrimenkul sermaye iradı olduğu belirtilmiştir. Ancak, gayrimenkullerin günlük, haftalık veya kısa süreli ve süreklilik arz edecek şekilde farklı kişilere kiraya verilmesi, konutun sürekli kullanıma hazır tutulması ve müşteri değişimlerinin yönetilmesi bir organizasyon gerektirdiğinden, bu faaliyetin adi kiralama kapsamında değerlendirilmesi mümkün bulunmayıp ticari faaliyet olarak kabul edilmesi gerektiği ifade edilmiştir. Bu kapsamda, elde edilen kazancı ticari kazanç hükümlerine göre vergilendirilmesi gerektiği sonucuna ulaşılmıştır.

213 sayılı Vergi Usul Kanunu hükümleri çerçevesinde; yapılan hizmetlere ilişkin olarak işlemlerin tevsik edilmesi zorunlu olup, fatura düzenlenmesi gereken hallerde fatura, aksi durumda ise perakende satış fişi düzenlenmesi gerektiği belirtilmiştir. Ayrıca, konaklama yeri mahiyetindeki dairelerin müşterilere tahsis edilmesi halinde, konaklama süresine bakılmaksızın günlük müşteri listesi düzenlenmesi gerektiği ifade edilmiştir. Bununla birlikte, müşterilerin günlük değişkenlik göstermediği ve konaklamanın kira sözleşmesine dayalı olarak aylık veya dönemsel şekilde gerçekleştirildiği durumlarda günlük müşteri listesi düzenleme zorunluluğunun bulunmadığı belirtilmiştir.

3065 sayılı Katma Değer Vergisi Kanunu kapsamında yapılan değerlendirmede; ticari faaliyet kapsamında verilen konut kiralama hizmetlerinin KDV'ye tabi olduğu, söz konusu hizmetin otel, motel, pansiyon ve benzeri konaklama tesislerinde verilen geceleme hizmeti kapsamında değerlendirilebilmesi için Kültür ve Turizm Bakanlığında işletme belgesi bulunması gerektiği, bu şartların sağlanmaması halinde indirimli oranın uygulanamayacağı ifade edilmiştir. Bu nedenle, verilen hizmetin genel oranda (%20) KDV'ye tabi tutulması gerektiği sonucuna ulaşılmıştır.

3100 sayılı Kanun ve ilgili mevzuat çerçevesinde yapılan değerlendirmede; ticari faaliyet kapsamında kısa süreli kiralama hizmeti sunulması nedeniyle, müşterilerden yapılan tahsilatlarda ödeme kaydedici cihaz kullanma zorunluluğunun bulunduğu belirtilmiştir. Ancak, münhasıran günlük müşteri listesinde kayıtlı müşterilere hizmet veren otel, motel ve pansiyon işletmelerine tanınan istisnanın bu faaliyet için geçerli olmadığı ifade edilmiştir. Öte yandan, fatura düzenlenmesi gereken hallerde fatura düzenlenmesi, bu kapsamda yeni nesil ÖKC kullanılması halinde bilgi fişi düzenlenmesi gerektiği belirtilmiştir.

Bu çerçevede, kısa süreli konut kiralama faaliyetinin ticari faaliyet kapsamında değerlendirilmesi, elde edilen gelirlerin ticari kazanç hükümlerine göre vergilendirilmesi, yapılan hizmetler karşılığında fatura veya perakende satış belgesi düzenlenmesi, şartların oluşmasına göre günlük müşteri listesi tutulması, tahsilatlarda ödeme kaydedici cihaz kullanılması ve söz konusu hizmet bedelleri üzerinden genel oranda (%20) KDV hesaplanması gerektiği yönünde görüş verilmiştir.

## 25.02.2026 tarihli ve E-17192610-125[KV-23-539] sayılı özelge (Bursa Defterdarlığı)

**Konu:** Kooperatif envanterinde kayıtlı biçerdöverin üyeler ile üye olmayanlara kullandırılması faaliyetinin kurumlar vergisi muafiyeti ve katma değer vergisi karşısındaki durumu

**Özet:** Özelge talep formunda, kooperatif tarafından envantere kayıtlı biçerdöverin hem ortaklara hem de ortak olmayanlara kullandırılması halinde, söz konusu faaliyetin kurumlar vergisi muafiyeti kapsamında değerlendirilip değerlendirilemeyeceği ile verilen hizmetin KDV'ye tabi olup olmadığı hususlarında görüş talep edildiği anlaşılmıştır.

5520 sayılı Kurumlar Vergisi Kanunu'nun 4'üncü maddesinin birinci fıkrasının (k) bendi uyarınca, kooperatiflerin kurumlar vergisi muafiyetinden yararlanabilmesi için ana sözleşmelerinde sermaye üzerinden kazanç dağıtılmaması, yönetim kurulu üyelerine kazanç üzerinden pay verilmemesi, yedek akçelerin ortaklara dağıtılmaması ve sadece ortaklarla iş görülmesine ilişkin hükümlerin bulunması ve bu hükümlere fiilen uyulması gerekmektedir.

Bu kapsamda yapılan değerlendirmede; kooperatif ana sözleşmesinde yer alan faaliyet konuları arasında, ortakların tarımsal üretim ihtiyaçlarının karşılanması ve makine-ekipman temini ile bu araçların ortaklara veya üçüncü kişilere kullandırılması yer almakta olup, söz konusu faaliyetin münhasıran ortaklarla yapılması halinde kurumlar vergisi muafiyetinin devam edeceği sonucuna ulaşılmıştır.

Buna karşılık, biçerdöver ile verilen hizmetin kooperatif ortağı olmayanlara da sunulması halinde bu işlemlerin "ortak dışı işlem" olarak değerlendirileceği, 7061 sayılı Kanun ile yapılan düzenleme uyarınca bu tür işlemler nedeniyle kooperatif tüzel kişiliğine bağlı ayrı bir iktisadi işletme oluşmuş sayılacağı ve bu işletme nezdinde kurumlar vergisi mükellefiyeti tesis edilmesi gerektiği belirtilmiştir. Bu durumda, ortak dışı işlemlerden elde edilen kazançların söz konusu iktisadi işletme bünyesinde kurumlar vergisine tabi tutulması gerekeceği ifade edilmiştir.

3065 sayılı Katma Değer Vergisi Kanunu yönünden yapılan değerlendirmede; ticari, sınai ve zirai faaliyet kapsamında yapılan hizmetlerin KDV'ye tabi olduğu, tarımsal amaçlı kooperatiflerin bazı faaliyetlerinin istisna kapsamında bulunmakla birlikte, biçerdöver ile hububat biçme hizmetinin bu istisna kapsamında değerlendirilemeyeceği belirtilmiştir.

Bu çerçevede, kooperatif bünyesinde veya kooperatif tüzel kişiliğine bağlı olarak oluşan iktisadi işletme tarafından hem üyelere hem de üye olmayanlara verilen biçerdöver ile hububat biçme hizmetinin KDV'ye tabi tutulması gerektiği sonucuna ulaşılmıştır. Ayrıca, kooperatif ile bağlı iktisadi işletmeye ilişkin KDV beyanlarının kooperatif adına tesis edilen mükellefiyet üzerinden yapılması gerektiği ifade edilmiştir.

Bu itibarla, kooperatifin söz konusu faaliyeti yalnızca ortaklarla gerçekleştirmesi halinde kurumlar vergisi muafiyetinden yararlanmasının mümkün olduğu, ortak dışı işlemler nedeniyle ayrı bir iktisadi işletme oluşacağı ve bu işlemlerden elde edilen kazançların kurumlar vergisine tabi olacağı, verilen hizmetlerin ise KDV'ye tabi tutulması gerektiği yönünde görüş verilmiştir.

### **31.12.2026 tarihli ve E-62030549-125[6-2024] sayılı özelge (İstanbul Defterdarlığı)**

**Konu:** Belediyeye bağlı iktisadi işletmenin, belediye şirketinden hizmet alımı yoluyla istihdam edilen personele ilişkin ödemelerin gider olarak indirim konusu yapıp yapılamayacağı

**Özet:** Özelge talep formunda, tüzel kişiliği bulunmayan ve belediye bünyesinde faaliyet gösteren, kurumlar vergisi mükellefi iktisadi işletme tarafından belediye şirketinden doğrudan hizmet alımı kapsamında temin edilen aşçı, garson ve temizlik görevlileri için yapılan ödemelerin, kurum kazancının tespitinde gider olarak indirim konusu yapıp yapılamayacağı hususunda görüş talep edildiği anlaşılmıştır.

5520 sayılı Kurumlar Vergisi Kanunu'nun 1 ve 2'nci maddeleri uyarınca, belediyelere ait veya bağlı olup faaliyetleri devamlı bulunan ticari, sınai ve zirai işletmelerin iktisadi kamu kuruluşu sayıldığı ve kurumlar vergisi mükellefiyetine tabi olduğu belirtilmiştir. Aynı Kanun'un 6'ncı maddesinde ise safi kurum kazancının tespitinde Gelir Vergisi Kanunu'nun ticari kazanç hükümlerinin uygulanacağı hükme bağlanmıştır.

193 sayılı Gelir Vergisi Kanunu'nun 40'inci maddesi kapsamında, ticari kazancın elde edilmesi ve idame

ettirilmesi için yapılan genel giderlerin, belirli şartların sağlanması kaydıyla kurum kazancının tespitinde indirim konusu yapılabileceği düzenlenmiştir. Bu kapsamda, gider ile kazancın elde edilmesi arasında açık ve güçlü bir illiyet bağı bulunması, giderin işin gereği olarak yapılmış olması, keyfi nitelik taşıması, karşılığında amortisman tabii bir kıymet iktisap edilmemesi ve giderin tevsik edici belgelere dayanması gerekmektedir.

Öte yandan, 5520 sayılı Kanun'un 13'üncü maddesinde düzenlenen transfer fiyatlandırması hükümleri uyarınca, ilişkili kişilerle yapılan mal ve hizmet alımlarında emsallere uygunluk ilkesine uyulması gerektiği, aksi durumda işlemlerin örtülü kazanç dağıtımını olarak değerlendirileceği hüküm altına alınmıştır. Bu çerçevede, belediye ile belediye şirketi arasındaki işlemlerin ilişkili kişiler arasında gerçekleştirilen işlemler kapsamında değerlendirilmesi ve hizmet bedellerinin emsallere uygun olması gerektiği belirtilmiştir.

Yapılan değerlendirme sonucunda; belediyeye bağlı ve kurumlar vergisi mükellefi olan iktisadi işletme tarafından işletilen sosyal tesislerde istihdam edilmek üzere belediye şirketinden hizmet alımı yoluyla temin edilen aşçı, garson ve temizlik görevlileri için yapılan ödemelerin, işletme faaliyetlerinin yürütülmesi kapsamında genel gider niteliğinde olduğu ve işletme kaynaklarından karşılanması şartıyla kurum kazancının tespitinde indirim konusu yapılmasının mümkün olduğu sonucuna ulaşılmıştır.

Bu itibarla, söz konusu ödemelerin gerekli şartların sağlanması ve emsallere uygunluk ilkesine uyulması kaydıyla kurum kazancının tespitinde gider olarak dikkate alınabileceği yönünde görüş verilmiştir.



## Sirküler İndeks

No	Tarih	Konu
036	27.03.2026	TEFAS'ta işlem görmeyen hisse senedi yoğun serbest fonların katılma payları için %0 oranlı tevkifat uygulamasına son verildi.
035	23.03.2026	Transfer fiyatlandırması raporu ve transfer fiyatlandırması formunun kurumlar vergisi beyan tarihine kadar hazırlanması gerekmektedir.
034	05.03.2026	Akaryakıt fiyat artışlarının %75'inin ÖTV'den karşılanmasına ilişkin Karar yayımlandı.
033	04.03.2026	2 Mart'ta TBMM'ye sunulan Kanun Teklifi'nin vergi mevzuatında değişiklik içeren düzenlemeleri.
032	03.03.2026	Türkiye'nin Hong Kong ile imzaladığı ÇVÖ Anlaşması yürürlüğe girdi.
031	17.02.2026	Mücbir sebep hali 30.11.2025 tarihinde sona eren mükelleflerin geçici vergi beyan ve ödeme süreleri uzatıldı.
030	13.02.2026	Taksi ile yolcu taşımacılığı faaliyetinde bulunanlara "Taksi Mali Cihaz" kullanma zorunluluğu getirildi.
029	11.02.2026	İndirimli orana tabi teslimlerle ilgili olarak mahsup yoluyla iadesi gerçekleşmeyen tutarların ocak ayı KDV beyannamesine dahil edilmesi gerekiyor.
028	10.02.2026	Yapılmakta olan yatırımlar hesabının enflasyon düzeltmesi farklarının izlendiği özel fonlar hesabındaki tutarların vergisel durumu hakkında açıklama yapıldı.
027	03.02.2026	KDV Genel Uygulama Tebliği'nde bazı değişiklikler yapıldı.
026	02.02.2026	2026 yılında uygulanacak yurt dışı gündelik tutarları belirlendi.
025	29.01.2026	KDV Kanunu'nun geçici 17. maddesinin uygulama süresi 5 yıl daha uzatıldı.
024	26.01.2026	Borsada rayici olmayan yabancı paraların 31.12.2025 tarihi itibarıyla değerlendirilmesinde kullanılacak kurlar açıklandı.
023	16.01.2026	KDV Kanunu'nun geçici 17. maddesinin uygulama süresinin uzatılmasına ilişkin hüküm Plan ve Bütçe Komisyonunda kabul edildi.
022	15.01.2026	Menkul kıymetlerden 2026 yılında elde edilen gelirlerin vergilendirilmesi.
021	13.01.2026	2024 yılı Yerel Asgari Tamamlayıcı Kurumlar Vergisi beyan ve ödeme süresi 28 Ocak 2026'ya uzatıldı.
020	07.01.2026	3.000 TL'yi aşan faturaların e-Arşiv Fatura olarak düzenlenmesine ilişkin süre basit usule tabi mükellefler ile ikinci sınıf tüccarlar için bir yıl uzatıldı.
019	07.01.2026	7566 sayılı Kanun'un 2026 yılı emlak vergisi değerlerine sınırlama getiren hükmünün uygulama usul ve esasları belirlendi.
018	06.01.2026	Gelir vergisinden istisna yurt içi ve yurt dışı gündelik tutarları (01.01.2026-30.06.2026).
017	06.01.2026	Gelir vergisinden istisna kıdem tazminatı tavanı ve çocuk yardımı tutarları (01.01.2026-30.06.2026).
016	02.01.2026	4691 ve 5746 sayılı Kanunlar kapsamında fon ayırma uygulamasına ilişkin hadlerde değişiklik yapıldı.
015	02.01.2026	İndirimli orana tabi işlemlerde 2026 yılında uygulanacak iade sınırı 164.000 TL olarak belirlendi.
014	02.01.2026	Petrol ve tütün mamulleri ve bazı içeceklerle ilişkin ÖTV tutarları yeniden belirlendi.
013	02.01.2026	Konut, iş yeri ve diğer şekilde kullanılan binalar için 2026 yılında ödenecek çevre temizlik vergisi tutarları açıklandı.
012	02.01.2026	2026 yılında, mobil telefon aboneliğinin ilk tesisinde ödenmesi gereken özel iletişim vergisi tutarı açıklandı.
011	02.01.2026	2026 yılı değerli konut vergisi hesabında kullanılacak olan konut değerlerinin alt ve üst sınırları açıklandı.
010	02.01.2026	2026 yılında geçerli olan veraset ve intikal vergisi tarifesi ile bu vergiden istisna tutarlar açıklandı.
009	02.01.2026	Yurt dışına çıkış harcının 2026 yılında 1.250 TL olarak uygulanacağına ilişkin Tebliğ yayımlandı.
008	02.01.2026	Engellilerin ÖTV istisnasına ilişkin 2026 yılında uygulanacak parasal sınırlar açıklandı.
007	02.01.2026	VUK kapsamında 2026 yılında uygulanacak usulsüzlük ve özel usulsüzlük cezaları ile bazı parasal büyüklükler açıklandı.
006	01.01.2026	2026 yılında uygulanacak harç tutarları açıklandı.
005	01.01.2026	2026 yılında uygulanacak maktu damga vergisi tutarları açıklandı.

### 2026 Nisan ayı mali yükümlülükler takvimi

10 Nisan 2026 Cuma	16-31 Mart 2026 dönemi özel tüketim vergisi beyannamesinin (Petrol ve doğalgaz ürünleri) verilmesi ve verginin ödenmesi
15 Nisan 2026 Çarşamba	Mart 2026 dönemi özel tüketim vergisi beyannamesinin (Alkollü ve alkolsüz içecekler ile tütün mamulleri) verilmesi ve verginin ödenmesi Mart 2026 dönemi özel tüketim vergisi beyannamesinin (Dayanıklı tüketim malları ve diğer mallar) verilmesi ve verginin ödenmesi Mart 2026 dönemi özel tüketim vergisi beyannamesinin (Tescile tabi olmayan motorlu taşıtlar) verilmesi ve verginin ödenmesi Mart 2026 dönemi banka ve sigorta muameleleri vergisi (BSMV) beyannamesinin verilmesi ve verginin ödenmesi Mart 2026 dönemi özel iletişim vergisi (ÖİV) beyannamesinin verilmesi ve verginin ödenmesi Mart 2026 dönemi kaynak kullanımını destekleme fonu (KKDF) kesintilerinin bildirimi ve ödenmesi
20 Nisan 2026 Pazartesi	Mart 2026 dönemi şans oyunları vergisi (ŞOV) beyannamesinin verilmesi ve verginin ödenmesi
27 Nisan 2026 Pazartesi	1-15 Nisan 2026 dönemi özel tüketim vergisi beyannamesinin (Petrol ve doğalgaz ürünleri) verilmesi ve verginin ödenmesi Mart 2026 dönemi muhtasar ve prim hizmet beyannamesinin (MPHB) verilmesi ve verginin ödenmesi Ocak-Şubat-Mart 2026 dönemi gelir vergisi tevkifatının (GVK geçici 67. madde) beyanı ve ödenmesi Mart 2026 dönemi damga vergisinin (DV) beyanı ve ödenmesi Mart 2026 dönemi konaklama vergisinin beyanı ve ödenmesi Mart 2026 dönemi sorumlu sıfatıyla katma değer vergisi (KDV) beyannamesinin verilmesi ve verginin ödenmesi
28 Nisan 2026 Salı	Mart 2026 dönemi katma değer vergisinin (KDV) beyanı ve ödenmesi
30 Nisan 2026 Perşembe	2025 yılına ilişkin kurumlar vergisi beyannamesinin verilmesi ve ödenmesi Mart 2026 dönemi haberleşme vergisinin beyanı ve ödenmesi Mart 2026 dönemi sosyal güvenlik primlerinin (SGP) ödenmesi Mart 2026 dönemi dijital hizmet vergisinin (DHV) beyanı ve ödenmesi

## Gelir Vergisi

## Gelir vergisi tarifesi - 2026 (Ücretler)

Gelir dilimi	Vergi oranı (%)
190.000 TL'ye kadar	15
400.000 TL'nin 190.000 TL'si için 28.500 TL, fazlası	20
1.500.000 TL'nin 400.000 TL'si için 70.500 TL, fazlası	27
5.300.000 TL'nin 1.500.000 TL'si için 367.500 TL, fazlası	35
5.300.000 TL'den fazlasının 5.300.000 TL'si için 1.697.500 TL, fazlası	40

## Gelir vergisi tarifesi - 2026 (Diğer gelirler)

Gelir dilimi	Vergi oranı (%)
190.000 TL'ye kadar	15
400.000 TL'nin 190.000 TL'si için 28.500 TL, fazlası	20
1.000.000 TL'nin 400.000 TL'si için 70.500 TL, fazlası	27
5.300.000 TL'nin 1.000.000 TL'si için 232.500 TL, fazlası	35
5.300.000 TL'den fazlasının 5.300.000 TL'si için 1.737.500 TL, fazlası	40

## Gelir vergisinden istisna günlük yemek yardımı (KDV hariç)

Uygulandığı dönem	Tutar (TL)
01.01.2024-31.12.2024	170
01.01.2025-31.12.2025	240
01.01.2026-31.12.2026	300

## Gelir vergisinden istisna günlük ulaşım bedeli (KDV hariç)

Uygulandığı dönem	Tutar (TL)
01.01.2024-31.12.2024	88
01.01.2025-31.12.2025	126
01.01.2026-31.12.2026	158

## Engellilik indirimi

Uygulandığı yıl	Birinci derece engelliler için	İkinci derece engelliler için	Üçüncü derece engelliler için
2024	6.900	4.000	1.700
2025	9.900	5.700	2.400
2026	12.000	7.000	3.000

## Konut kira geliri istisnası

Gelirin elde edildiği yıl	Tutar (TL)
2024	33.000
2025	47.000
2026	58.000

## Tevkifata tabi tutulmuş menkul ve gayrimenkul sermaye iratlarında beyan sınırı

Gelirin elde edildiği yıl	Tutar (TL)
2024	230.000
2025	330.000
2026	400.000

## Tevkifata ve istisnaya konu olmayan menkul ve gayrimenkul sermaye iratlarında beyan sınırı

Gelirin elde edildiği yıl	Tutar (TL)
2024	13.000
2025	18.000
2026	22.000

## Değer artış kazançlarında istisna (Menkul kıymetler hariç)

Kazancın sağlandığı yıl	Tutar (TL)
2024	87.000
2025	120.000
2026	150.000

## Arızı kazançlara ilişkin istisna

Kazancın sağlandığı yıl	Tutar (TL)
2024	200.000
2025	280.000
2026	350.000

## Gelir vergisinden istisna kıdem tazminatı tavanı

Uygulandığı dönem	Tutar (TL)
01.01.2025 - 30.06.2025	46.655,43
01.07.2025 - 31.12.2025	53.919,68
01.01.2026 - 30.06.2026	64.948,77

## Kurumlar Vergisi

## Nakdi sermaye indirimi faiz oranları

Uygulandığı yıl	Oran (%)
2023	53,11
2024	55,58
2025	45,34

## Gider yazılabilecek binek otomobil aylık kira tutarı

Uygulandığı yıl	Tutar (TL)
2024	26.000
2025	37.000
2026	46.000

## Binek otomobili iktisabında gider yazılabilecek ÖTV ve KDV tutarı

Uygulandığı yıl	Tutar (TL)
2024	690.000
2025	990.000
2026	1.200.000

## Binek otomobillerinde amortismanına tabi tutulabilecek iktisap bedeli

Uygulandığı yıl	Tutar (TL)	
	ÖTV ve KDV hariç ilk iktisap bedeli	ÖTV ve KDV dahil iktisap bedeli
2024	790.000	1.500.000
2025	1.100.000	2.100.000
2026	1.380.000	2.600.000

## Vergiye uyumlu mükelleflere vergi indirimi üst sınırı

Beyannamenin verildiği yıl	İndirim tutarı (TL)
2024	6.900.000
2025	9.900.000
2026	12.000.000

## Vergi Usul Kanunu ve 6183 Sayılı Kanun

## Gecikme zammı ve gecikme faizi oranları (Aylık)

Uygulandığı dönem	Oran (%)
14.11.2023 - 20.05.2024	3,50
21.05.2024 - 12.11.2025	4,50
13.11.2025 tarihinden itibaren	3,70

## Tecil faizi oranları (Yıllık)

Uygulandığı dönem	Oran (%)
14.11.2023 - 20.05.2024	36
21.05.2024 - 12.11.2025	48
13.11.2025 tarihinden itibaren	39

## Yeniden değerlendirme oranları

Yıl	Oran (%)
2023	58,46
2024	43,93
2025	25,49

## Fatura düzenleme sınırı

Uygulandığı yıl	Tutar (TL)
2024	6.900
2025	9.900
2026	12.000

## Amortisman sınırı

Uygulandığı yıl	Tutar (TL)
2024	6.900
2025	9.900
2026	12.000

## Reeskont ve avans işlemlerinde iskonto ve faiz oranları

Uygulandığı dönem	Reeskont işlemlerinde (%)	Avans işlemlerinde (%)	VUK-Reeskont işlemlerinde (%)
08.03.2025-16.09.2025	43,25	44,25	44,25
17.09.2025-19.12.2025	41,25	42,25	42,25
20.12.2025'ten itibaren	38,75	39,75	39,75

## Damga Vergisi

## Azami damga vergisi (Her bir kâğıt için)

Uygulandığı yıl	Tutar (TL)
2024	17.006.516,30
2025	24.477.478,90
2026	29.115.961,10

## Damga vergisi oran ve tutarları (2026)

Damga vergisine tabi kâğıtlar	Oran/Tutar
Sözleşmeler	Binde 9,48
Ücretler (Avanslar dâhil)	Binde 7,59
Kira sözleşmeleri	Binde 1,89
Bilanço	616,30 TL
Gelir tablosu	294,20 TL
Yıllık gelir vergisi beyannamesi	1.189,50 TL
Kurumlar vergisi beyannamesi	1.605,80 TL
Katma değer vergisi beyannameleri	791,00 TL
Muhtasar ve prim hizmet beyannameleri	939,70 TL

## Veraset ve İntikal Vergisi

## İstisnalar (2026)

Evlatlıklar dâhil fûruş ve eşten her birine isabet eden miras hisselerinde	2.907.136 TL
Fûruş bulunmaması halinde, eşe isabet eden miras hissesinde	5.817.845 TL
İvazsız suretle meydana gelen intikallerde	66.935 TL
Para ve mal üzerine düzenlenen yarışma ve çekilişler ile şans oyunlarında kazanılan ikramiyelerde	66.935 TL

## Vergi tarifesi (2026)

Matrah dilim tutarları	Vergi oranı	
	Veraset yoluyla intikal	İvazsız intikal
İlk 3.000.000 TL için	%1	%10
Sonra gelen 7.000.000 TL için	%3	%15
Sonra gelen 15.000.000 TL için	%5	%20
Sonra gelen 30.000.000 TL için	%7	%25
Matrahın 55.000.000 TL'yi aşan bölümü için	%10	%30

## Asgari Ücret ve Sosyal Güvenlik

## Asgari ücret ve yasal kesintiler (TL)

Ödemeler / kesintiler	01.01.2025-31.12.2025	01.01.2026-31.12.2026
<b>Brüt asgari ücret</b>	<b>26.005,50</b>	<b>33.030,00</b>
Sosyal güvenlik primi işçi payı (%14)	3.640,77	4.624,20
İşsizlik sigortası primi işçi payı (%1)	260,06	330,30
Gelir vergisi matrahı	0,00	0,00
Hesaplanan gelir vergisi	0,00	0,00
Damga vergisi	0,00	0,00
Kesintiler toplamı	3.900,83	4.954,50
<b>Net asgari ücret</b>	<b>22.104,67</b>	<b>28.075,50</b>

## Yıllık brüt asgari ücret

Uygulandığı yıl	Tutar (TL)
2024	240.030
2025	312.066
2026	396.360

## Sosyal güvenlik primine esas aylık kazançların alt ve üst sınırları

Uygulandığı dönem	Alt sınır (TL)	Üst sınır (TL)
01.01.2024-31.12.2024	20.002,50	150.018,90
01.01.2025-31.12.2025	26.005,50	195.041,40
01.01.2026-31.12.2026	33.030,00	297.270,00

Income Tax			
Income tax tariffs - 2026 (Salaries)			
Income bracket	Tax rate (%)		
Up to TRL 190,000	15		
For TRL 400,000; for the first TRL 190,000, TRL 28,500, for above	20		
For TRL 1,500,000; for the first TRL 400,000, TRL 70,500, for above	27		
For TRL 5,300,000; for the first TRL 1,500,000, TRL 367,500, for above	35		
For more than TRL 5,300,000, for TRL 5,300,000, TRL 1,697,500, for above	40		
Income tax tariffs - 2026 (Other income)			
Income bracket	Tax rate %		
Up to TRL 190,000	15		
For TRL 400,000; for the first TRL 190,000, TRL 28,500, for above	20		
For TRL 1,000,000; for the first TRL 400,000, TRL 70,500, for above	27		
For TRL 5,300,000; for the first TRL 1,000,000, TRL 232,500, for above	35		
For more than TRL 5,300,000, for TRL 5,300,000, TRL 1,737,500, for above	40		
Daily meal allowance exempt from income tax (VAT excluded)			
Period	Amount (TRL)		
01.01.2024-31.12.2024	170		
01.01.2025-31.12.2025	240		
01.01.2026-31.12.2026	300		
Daily transportation amount exempted from income tax (VAT excluded)			
Period	Amount (TRL)		
01.01.2024-31.12.2024	88		
01.01.2025-31.12.2025	126		
01.01.2026-31.12.2026	158		
Disability allowance			
Year	For 1 <sup>st</sup> degree disabled	For 2 <sup>nd</sup> degree disabled	For 3 <sup>rd</sup> degree disabled
2024	6,900	4,000	1,700
2025	9,900	5,700	2,400
2026	12,000	7,000	3,000
Exemption for house rental income			
Year when the income is derived	Amount (TRL)		
2024	33,000		
2025	47,000		
2026	58,000		
Declaration limitation in terms of securities and immovable property income which are subject to withholding			
The year of income	Amount (TRL)		
2024	230,000		
2025	330,000		
2026	400,000		

Declaration limitation in terms of securities and immovable property income which are not subject to withholding		
The year of income	Amount (TRL)	
2024	13,000	
2025	18,000	
2026	22,000	
Exemption in capital gains (Except securities)		
Year when the gain is derived	Amount (TRL)	
2024	87,000	
2025	120,000	
2026	150,000	
Exemption in incidental income		
Year when the income is derived	Amount (TRL)	
2024	200,000	
2025	280,000	
2026	350,000	
The upper limit of severance pay exempt from income tax		
Period	Amount (TRL)	
01.01.2025 - 30.06.2025	46,655.43	
01.07.2025 - 31.12.2025	53,919.68	
01.01.2026 - 30.06.2026	64,948.77	
Corporate Tax		
Interest rates in terms of capital decrease in cash		
Year	Rate (%)	
2023	53.11	
2024	55.58	
2025	45.34	
Monthly rental fee of passenger car that can be recognized as expense		
Year	Amount (TRL)	
2024	26,000	
2025	37,000	
2026	46,000	
SCT and VAT amount which can be recognized as expense for the acquisition of passenger car		
Year	Amount (TRL)	
2024	690,000	
2025	990,000	
2026	1,200,000	
Acquisition fee which can be subject to depreciation in terms of passenger cars		
Year	Amount (TRL)	
	Initial acquisition fee excluding SCT and VAT	Acquisition fee including SCT and VAT
2024	790,000	1,500,000
2025	1,100,000	2,100,000
2026	1,380,000	2,600,000
Tax reduction cap of tax compliant taxpayers		
Return submission year	Reduction amount (TRL)	
2024	6,900,000	
2025	9,900,000	
2026	12,000,000	

### Tax Procedures Law (TPL) and Law No. 6183

#### Delay charge and delay interest rates (Monthly)

Period	Rate (%)
14.11.2023 - 20.05.2024	3.50
21.05.2024 - 12.11.2025	4.50
Since 13.11.2025	3.70

#### Deferral interest rates (Annual)

Period	Rate (%)
14.11.2023 - 20.05.2024	36
21.05.2024 - 12.11.2025	48
Since 13.11.2025	39

#### Revaluation rates

Year	Rate (%)
2023	58.46
2024	43.93
2025	25.49

#### Limit for issuing invoice

Year	Amount (TRL)
2024	6,900
2025	9,900
2026	12,000

#### Depreciation limit

Year	Amount (TRL)
2024	6,900
2025	9,900
2026	12,000

#### Discount and interest rates to be applied in rediscount and advance transactions

Period	In rediscount transactions (%)	In advance transactions (%)	In rediscount transactions under TPL (%)
08.03.2025-16.09.2025	43.25	44.25	44.25
17.09.2025-19.12.2025	41.25	42.25	42.25
Since 20.12.2025	38.75	39.75	39.75

### Stamp Duty

#### Maximum stamp duty (For each paper)

Year	Amount (TRL)
2024	17,006,516.30
2025	24,477,478.90
2026	29,115,961.10

#### Stamp duty rates and amounts (2026)

Papers subject to stamp duty	Rate/Amount
Contracts	9.48 per thousand
Wages (Including advances)	7.59 per thousand
Rental contracts	1.89 per thousand
Balance sheet	TRL 616.30
Income statement	TRL 294,20
Annual income tax return	TRL 1,189.50
Corporate tax return	TRL 1,605.80
Value added tax returns	TRL 791.00
Withholding and premium service returns	TRL 939.70

### Inheritance and Transfer Tax

#### Exemptions (2026)

For shares of inheritance corresponding to each descendant including adopted children and the spouse	TRL 2,907,136
For share of inheritance corresponding to the spouse if there is no descendant	TRL 5,817,845
For transfers conducted without any consideration	TRL 66,935
For the lottery prizes won from contests and draws and game of chances organized based on money and goods	TRL 66,935

#### Tax tariff (2026)

Tax base bracket amounts	Tax rate	
	Transfer through inheritance	Transfer without any consideration
For the first TRL 3,000,000	1%	10%
For the next TRL 7,000,000	3%	15%
For the next TRL 15,000,000	5%	20%
For the next TRL 30,000,000	7%	25%
For the tax base portion exceeding TRL 55,000,000	10%	30%

### Minimum Wage and Social Security

#### Minimum wage and withholdings (TRL)

Payments / withholdings	01.01.2025-31.12.2025	01.01.2026-31.12.2026
<b>Gross minimum wage</b>	<b>26,005.50</b>	<b>33,030.00</b>
Social security premium employee's contribution (14%)	3,640.77	4,624.20
Unemployment insurance premium employee's contribution (1%)	260.06	330.30
Income tax base	0.00	0.00
Income tax calculated	0.00	0.00
Stamp duty	0.00	0.00
Total withholdings	3,900.83	4,954.50
<b>Net minimum wage</b>	<b>22,104.67</b>	<b>28,075.50</b>

#### Annual gross minimum wage

Year	Amount (TRL)
2024	240,030
2025	312,066
2026	396,360

#### The lower and upper limits of monthly earnings that will be the basis for social security premium

Period	Lower limit (TRL)	Upper limit (TRL)
01.01.2024-31.12.2024	20,002.50	150,018.90
01.01.2025-31.12.2025	26,005.50	195,041.40
01.01.2026-31.12.2026	33,030.00	297,270.00

## EY | Daha iyi bir çalışma dünyası oluřturuyoruz

EY olarak, müşterilerimiz, çalışanlarımız, toplum ve dünyamız için değer yaratırken sermaye piyasalarında güveni inşa ediyor ve bu şekilde daha iyi bir çalışma dünyası oluřturuyoruz.

Veri, yapay zekâ ve ileri teknolojiden yararlanarak müşterilerimizin geleceęi güvenle řekillendirmesine, günümüzde ve gelecekte karşılaşılabilecekleri sorunlara çözüm üretmelerine yardımcı oluyoruz.

EY ekipleri olarak bağımsız denetim, danışmanlık, güvence, hukuk, kurumsal finansman, strateji ve vergi hizmetleri sunuyoruz. Dünya çapında 150'den fazla ülkede, küresel aęımız, kapsamlı iş birliklerimiz ve güçlü sektörel deneyimizle müşterilerimize hizmet veriyoruz.

Hep birlikte geleceęi güvenle řekillendiriyoruz.

EY adı küresel organizasyonu temsil eder ve Ernst & Young Global Limited'in her biri ayrı birer tüzel kişilięe sahip olan, bir veya daha çok, üye firmasını temsil edebilir. Sınırlı sorumlu bir Birleşik Krallık řirketi olan Ernst & Young Global Limited müşteri hizmeti sunmamaktadır. Kişisel Verileri Koruma Kanunu (KVKK) kapsamında; EY'nin kişisel verileri nasıl topladığı, kullandığı ve bireylerin sahip olduęu haklara dair bilgilere [ey.com/tr\\_tr/privacy-statement](https://www.ey.com/tr_tr/privacy-statement) adresinden ulaşabilirsiniz. EY üye řirketleri yerel kanunların yasakladığı bölgelerde hukuk hizmeti sunmaz. Daha fazla bilgi için lütfen [ey.com](https://www.ey.com) adresini ziyaret edin.

© 2026 EY Türkiye.  
Tüm Hakları Saklıdır.

Sadece genel bilgi verme amacıyla sunulan bu yayın muhasebe, vergi, hukuk veya dięer profesyonel hizmetler alanında geçerli bir kaynak olarak kullanılması amacıyla hazırlanmamıştır. Belirli bir konuya ilişkin olarak ilgili danışmana başvurulmalıdır.

[www.ey.com/tr](https://www.ey.com/tr)

[www.vergidegundem.com](https://www.vergidegundem.com)

[www.linkedin.com/ernstandyoung](https://www.linkedin.com/ernstandyoung)

[www.instagram.com/eyturkiye](https://www.instagram.com/eyturkiye)

[www.X.com/EY\\_Turkiye](https://www.X.com/EY_Turkiye)

[www.facebook.com/ErnstYoungTurkiye](https://www.facebook.com/ErnstYoungTurkiye)